

УТВЕРЖДАЮ
Глава городского округа Кинель
_____ В.А. Чихирев

«___» _____ 2016 г.

**ПРОГРАММА КОМПЛЕКСНОГО РАЗВИТИЯ
ТРАНСПОРТНОЙ ИНФРАСТРУКТУРЫ
ГОРОДСКОГО ОКРУГА КИНЕЛЬ
САМАРСКОЙ ОБЛАСТИ**

на 2016 - 2034 гг.

2016 г.

СОДЕРЖАНИЕ

№ раздела	Наименование раздела	Стр.
	Введение	4
1	Паспорт Программы	7
2	Характеристика существующего состояния транспортной инфраструктуры г.о. Кинель	10
2.1	Положение г.о. Кинель в структуре пространственной организации Самарской области	10
2.2	Социально-экономическая характеристика г.о. Кинель	13
2.3	Характеристика функционирования и показатели работы транспортной инфраструктуры г.о. Кинель	17
2.4	Характеристика сети дорог г.о. Кинель	22
2.5	Анализ состава парка транспортных средств и уровня автомобилизации в г.о. Кинель	30
2.6	Характеристика работы транспортных средств общего пользования	31
2.7	Характеристика условий пешеходного и велосипедного передвижения	34
2.8	Характеристика движения грузовых транспортных средств, оценка работы транспортных средств коммунальных и дорожных служб, состояние инфраструктуры для данных транспортных средств	37
2.9	Анализ уровня безопасности дорожного движения	38
2.10	Оценка уровня негативного воздействия транспортной инфраструктуры на окружающую среду	40
2.11	Характеристика существующих условий и перспектив развития и размещения транспортной инфраструктуры г.о. Кинель	42
2.12	Оценка нормативно-правовой базы транспортной инфраструктуры г.о. Кинель	47
2.13	Оценка финансирования транспортной инфраструктуры г.о. Кинель	49
3	Прогноз транспортного спроса, изменение объемов и характера передвижения населения и перевозок грузов на территории г.о. Кинель	51
3.1	Прогноз социально-экономического и градостроительного развития г.о. Кинель	51
3.2	Прогноз транспортного спроса г.о. Кинель	53
3.3	Прогноз развития транспортной инфраструктуры по видам транспорта	54
3.4	Прогноз развития дорожной сети г.о. Кинель	54
3.5	Прогноз уровня автомобилизации г.о. Кинель	59
3.6	Прогноз показателей безопасности дорожного движения г.о. Кинель	60

№ раздела	Наименование раздела	Стр.
3.7	Прогноз негативного воздействия транспортной инфраструктуры на окружающую среду и здоровье населения г.о. Кинель	61
4	Принципиальные варианты развития транспортной инфраструктуры г.о. Кинель	62
5	Мероприятия Программы	63
6	График выполнения мероприятий по проектированию, строительству и реконструкции дорог	73
7	Финансовые потребности и источники финансирования мероприятий Программы	76
8	Оценка эффективности мероприятий по проектированию, строительству, реконструкции объектов транспортной инфраструктуры предлагаемого к реализации варианта развития транспортной инфраструктуры	81
9	Предложения по институциональным преобразованиям, совершенствованию правового и информационного обеспечения деятельности в сфере проектирования, строительства, реконструкции объектов транспортной инфраструктуры на территории г.о. Кинель	84
	Приложения	
	Приложение № 1 - Целевые показатели Программы	85
	Приложение № 2 - Мероприятия Программы	87

ВВЕДЕНИЕ

Программа комплексного развития транспортной инфраструктуры (далее – Программа) городского округа Кинель Самарской области (далее г.о. Кинель) разработана в соответствии с Федеральным законом от 06.10.2003 г. № 131 - ФЗ «Об общих принципах организации местного самоуправления в Российской Федерации» и Постановлением Правительства РФ от 25.12.2015 г. № 1440 «Об утверждении требований к программам комплексного развития транспортной инфраструктуры поселений, городских округов».

Разработка настоящей Программы обусловлена необходимостью определить приоритетные по социальной значимости стратегические линии устойчивого развития г.о. Кинель - доступные для потенциала территории, адекватные географическому, демографическому, экономическому, транспортному потенциалу, перспективные и актуальные для социума городского округа.

Комплексная программа транспортного развития г.о. Кинель на 2016 год и на период до 2034 года (далее - Программа) описывает действия органов местного самоуправления, направленные на развитие городского округа, улучшение качества жизни и безопасности населения.

Программа представляет собой систему целевых ориентиров транспортного развития г.о. Кинель, а также увязанный по целям, задачам, ресурсам и срокам реализации комплекс мероприятий, обеспечивающих эффективное решение ключевых проблем и достижение стратегических целей.

Программа направлена на обеспечение надежного и устойчивого функционирования транспортной инфраструктуры г.о. Кинель, развитие современной транспортной инфраструктуры, обеспечивающей повышение доступности и безопасности услуг транспортного комплекса для населения городского округа, снижение износа объектов транспортной инфраструктуры, повышение экологической безопасности здоровья и качественного уровня жизни.

Основными целями программы являются:

- обеспечение безопасности, качества и эффективности транспортного обслуживания населения, а также юридических лиц и индивидуальных предпринимателей, осуществляющих экономическую деятельность (далее субъекты экономической деятельности) на территории городского округа;

- обеспечение доступности объектов транспортной инфраструктуры для населения и субъектов экономической деятельности в соответствии с нормативами градостроительного проектирования городского округа;
- развитие транспортной инфраструктуры в соответствии с потребностями населения в передвижении, субъектов экономической деятельности - в перевозке пассажиров и грузов на территории муниципального образования;
- развитие транспортной инфраструктуры, сбалансированное с градостроительной деятельностью в муниципальном образовании;
- обеспечение условий для управления транспортным спросом;
- создание приоритетных условий для обеспечения безопасности жизни и здоровья участников дорожного движения по отношению к экономическим результатам хозяйственной деятельности;
- создание приоритетных условий движения транспортных средств общего пользования по отношению к иным транспортным средствам;
- условия для пешеходного и велосипедного передвижения населения;
- эффективность функционирования действующей транспортной инфраструктуры.

Для достижения целей необходимо решить следующие задачи:

- выполнение комплекса работ по поддержанию, оценке надлежащего технического состояния, а также по организации и обеспечению безопасности дорожного движения на автомобильных дорогах общего пользования и искусственных сооружений на них (содержание дорог и сооружений на них);
- выполнение комплекса работ по восстановлению транспортно-эксплуатационных характеристик автомобильных дорог, при выполнении которых не затрагиваются конструктивные и иные характеристики надежности и безопасности (ремонт дорог);
- выполнение комплекса работ по замене или восстановлению конструктивных элементов автомобильных дорог, дорожных сооружений и их частей, выполнение которых осуществляется в пределах установленных допустимых значений и технических характеристик класса и категории автомобильных дорог и при

выполнении которых затрагиваются конструктивные и иные характеристики надежности и безопасности (капитальный ремонт дорог и сооружений на них);

- подготовка проектной документации на строительство, реконструкцию, капитальный ремонт автомобильных дорог общего пользования и искусственных сооружений на них;
- увеличение протяженности, изменение параметров автомобильных дорог общего пользования, ведущее к изменению класса и категории автомобильной дороги (строительство или реконструкция дорог и искусственных сооружений на них);
- строительство объектов обслуживания автотранспорта;
- реконструкция и строительство искусственных дорожных сооружений;
- строительство объектов для постоянного и временного хранения автотранспорта;
- подключение территории новой жилой застройки к существующему общественному транспорту.

Бюджетные средства, направляемые на реализацию программы, должны быть предназначены для реализации проектов модернизации объектов транспортной инфраструктуры и дорожного хозяйства, связанных с ремонтом, реконструкцией существующих объектов, а также со строительством новых объектов.

Поскольку мероприятия Программы, связанные с содержанием, ремонтом и капитальным ремонтом, носят постоянный, непрерывный характер, и финансирование мероприятий Программы зависит от возможности областного бюджета и бюджета городского округа Кинель, то в пределах срока действия Программы этапы реализации мероприятий могут ежегодно корректироваться и дополняться, в зависимости от складывающейся ситуации, изменения внутренних и внешних условий.

1 ПАСПОРТ ПРОГРАММЫ

Наименование Программы:	Программа комплексного развития транспортной инфраструктуры городского округа Кинель Самарской области на 2016 - 2034 годы
Дата принятия решения о разработке Программы	
Основание для разработки Программы:	Градостроительный Кодекс Российской Федерации; Генеральный план г.о. Кинель; Федеральный Закон от 06.10.2003 г. № 131-ФЗ «Об общих принципах организации местного самоуправления в Российской Федерации»; Постановление Правительства РФ от 25 декабря 2015 г. N 1440 "Об утверждении требований к программам комплексного развития транспортной инфраструктуры поселений, городских округов"
Заказчик Программы:	Управление архитектуры и градостроительства городского округа Кинель Самарской области
Местонахождение Заказчика Программы:	46430, Самарская область, г. Кинель, ул. Маяковского, 90а
Разработчик Программы:	Общество с ограниченной ответственностью "Самарская энергосервисная компания" (ООО "СамараЭСКО")
Местонахождение Разработчика Программы:	443013, г. Самара, ул. Дачная, д. 24
Ответственный исполнитель Программы:	Управление архитектуры и градостроительства городского округа Кинель Самарской области
Цели и задачи Программы:	Создание условий для устойчивого функционирования транспортной системы городского округа Кинель, повышение уровня безопасности движения. Создание правовых, организационных и институциональных условий для перехода к устойчивому развитию городского округа, эффективной реализации полномочий органов местного самоуправления; Безопасность, качество и эффективность транспортного обслуживания населения на территории г.о. Кинель; Доступность объектов транспортной инфраструктуры для населения г.о. Кинель; Развитие транспортной инфраструктуры городского округа в соответствии с потребностями населения в передвижении (транспортный спрос);

Цели и задачи Программы:	Создание приоритетных условий для обеспечения безопасности жизни и здоровья участников дорожного движения по отношению к экономическим результатам хозяйственной деятельности;
	Создание приоритетных условий движения транспортных средств общего пользования по отношению к иным транспортным средствам; Сокращение количества лиц, погибших в результате дорожно-транспортных происшествий, снижение тяжести травм в дорожно-транспортных происшествиях;
Целевые показатели Программы*	Доля протяженности автомобильных дорог общего пользования местного значения, отвечающих нормативным требованиям, в общей протяженности автомобильных дорог общего пользования местного значения; Протяженность пешеходных дорожек; Протяженность велосипедных дорожек; Обеспеченность постоянной круглогодичной связью с сетью автомобильных дорог общего пользования по дорогам с твердым покрытием; Количество дорожно-транспортных происшествий из-за сопутствующих дорожных условий на сети дорог федерального, регионального и межмуниципального значения; Обеспеченность транспортного обслуживания населения.
Мероприятия Программы	Приложение 2 к Программе
Срок и этапы реализации Программы:	Программа реализуется в период с 2016 по 2034 годы. 1 этап: 2016 год – 2019 год 2 этап: 2020 год – 2034 год
Объемы и источники финансирования мероприятий Программы**	Общий объем финансирования Программы – 806 157,20 тыс. руб. Источники финансирования: Бюджетные средства всех уровней; Внебюджетные средства; Собственные средства предприятий
Ожидаемые результаты реализации Программы	Транспортная система, обеспечивающая стабильное развитие городского округа Кинель; Своевременная система обеспечения безопасности дорожного движения на автомобильных дорогах общего пользования и улично-дорожной сети населенных пунктов городского округа Кинель

** Мероприятия и целевые показатели (индикаторы), предусмотренные программой, рассчитаны на первые 5 лет с разбивкой по годам, а на последующий период (до окончания срока действия программы) - без разбивки по годам.

** Объемы средств областного бюджета и бюджета городского округа для финансирования Программы носят прогнозный характер и подлежат ежегодной корректировке в соответствии с областным законом об областном бюджете и с решением Собрании представителей городского округа Кинель о бюджете городского округа на соответствующий финансовый год.

2 ХАРАКТЕРИСТИКА СУЩЕСТВУЮЩЕГО СОСТОЯНИЯ ТРАНСПОРТНОЙ ИНФРАСТРУКТУРЫ

2.1 Положение городского округа Кинель в структуре пространственной организации Самарской области

Городской округ Кинель расположен в центральной части Самарской губернии и занимает очень выгодное транспортно-географическое положение.

В настоящее время г.о. Кинель образуют: г. Кинель, п.г.т. Усть-Кинельский, п.г.т. Алексеевка и несколько небольших населенных пунктов (Горный, Елшняги, Лебедь, Мельница, Советы).

г. Кинель и п.г.т. Алексеевка расположены на правом берегу р. Самары, п.г.т. Усть-Кинельский – в северной части городского округа Кинель на берегу р. Кинель.

Расположение населенных пунктов г.о. Кинель представлено на рис. 1.1.1.

Расстояние от города Кинель до областного центра города Самара – 41 км. Общая площадь территории городского округа Кинель в установленных границах составляет 10 876,2 га. Большая часть территории городского округа занята землями жилой зоны – 6 489,11 га, земли сельскохозяйственного назначения составляют 1 205,61 га и представлены садоводческими объединениями и индивидуальными садово-дачными участками. Земли промышленности и сельскохозяйственного назначения являются экономической основой городского округа.

Городской округ Кинель находится в зоне резко-континентального климата. Сезоны года четко обозначены. Среднегодовая температура по данным метеостанции Самара за многолетний период наблюдений равна 4,6°C. Абсолютные минимальные и максимальные температуры составили - 46°C и +39°C, соответственно. Наиболее холодный месяц в году – январь, наиболее теплый – июль.

По количеству осадков район проектирования относится к зоне с умеренным увлажнением, летом они наблюдаются в виде ливневых дождей, зимой – в виде снега. Относительная влажность в среднем составляет 72%.

В связи с приуроченностью территории проектирования к лесостепной зоне, наблюдаются значительные сезонные и суточные перепады температур, что

вызывает перемещение воздушных масс в различных направлениях. Зимой преобладают влажные и сравнительно теплые западные и юго-западные ветры со средней скоростью 3,0 м/с. В летний период учащаются ветры северных и северо-западных направлений средней скорости 3,7 м/сек.

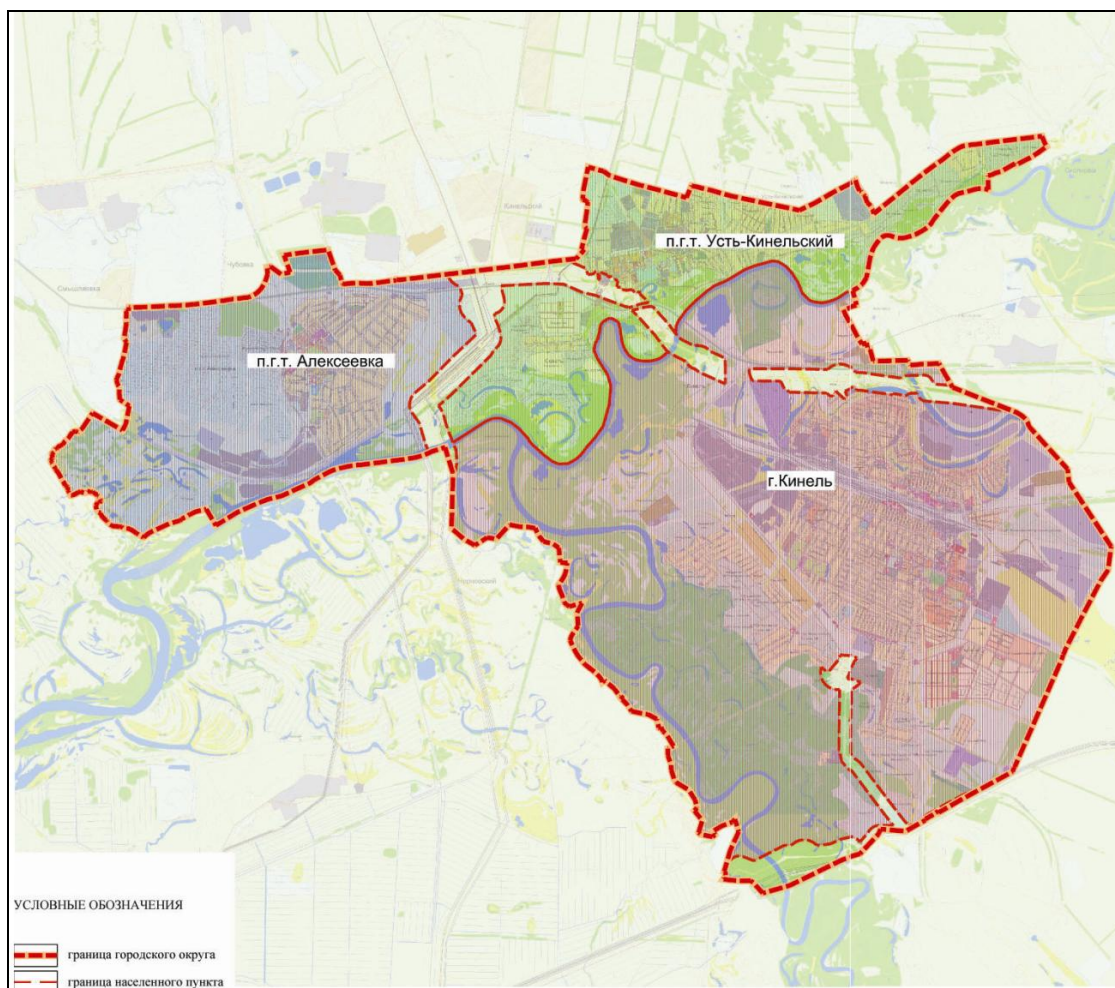


Рисунок 1.1.1 – Расположение населенных пунктов городского округа Кинель

Планировочная структура г. Кинель состоит из 3-х районов: северный – расположен между р. Б. Кинель и железной дорогой; южный – расположен к югу от железнодорожной магистрали и занимает большую часть территории города; юго-восточный – новый жилой район, где идет интенсивное освоение территорий. Район застраивается 1-2-х этажной застройкой с приусадебными участками; 5-ти этажной многоквартирной застройкой.

Планировочная структура п.г.т. Алексеевка представлена двумя жилыми районами: северо-западным и юго-восточным. Улица Ульяновская является границей двух жилых образований.

Южная и юго-западная часть поселка характеризуется нерегулярной сеткой улиц, жилые кварталы разновеликие, имеют сложную форму. Северо-восточная часть - пологая, с общим уклоном рельефа к реке Самара. Значительная часть территории застроена многоквартирными двух-пяти-девяти этажными жилыми домами и индивидуальными жилыми домами.

Планировочная структура п.г.т. Усть–Кинельский характеризуется нерегулярной сеткой улиц, подчиненной особенностям природной ситуации. Кварталы в центральной части поселка разновеликие, имеют сложную форму.

По численности населения г. Кинель и поселки городского типа, входящие в городской округ Кинель относятся к малым городам России. Город Кинель является восьмым по величине городом в Самарской области.

2.2 Социально-экономическая характеристика г.о. Кинель

Динамика естественного движения населения городского округа Кинель свидетельствует о том, что для него характерны процессы депопуляции. Уровень смертности на протяжении последних 6 лет превышал уровень рождаемости в среднем на 1,7 промилле.

Данные Самарстат по численности населения г.о. Кинель за последние годы представлены в таблице 2.2.1.

Таблица 2.2.1 – Динамика численности населения городского округа Кинель

Населенные пункты	Данные на 01.01.2008	Данные на 01.01.2010	Данные на 01.01.2012	Данные на 01.01.2013	Данные на 01.01.2014	Данные на 01.01.2015
<i>г.о. Кинель</i>	<i>50 886</i>	<i>54 943</i>	<i>55 156</i>	<i>55 491</i>	<i>56 191</i>	<i>57 130</i>

По совокупности естественного и механического прироста населения в городском округе Кинель численность жителей по сравнению с 2010 годом увеличилась на 2 187 человек.

Демографические тенденции сказались и на возрастной структуре населения г.о. Кинель, и на соотношении численности лиц нетрудоспособного возраста. Заметна тенденция увеличения доли молодого населения. Доля детей и подростков в возрасте от 0 до 15 лет сегодня составляет 16,8 % от всего населения. Доля населения в возрасте старше трудоспособного в г.о. Кинель составляет 24,1 %. Процент трудоспособного населения составляет 59,1 %. Заметно незначительное увеличение доли нетрудоспособного населения и снижение доли трудоспособного населения по отношению к 2011 г. Данные о возрастной структуре населения г.о. Кинель приведены в таблице 2.2.2.

Таблица 2.2.2 - Данные о возрастной структуре населения г.о. Кинель

№ п/п	Показатели	Количество, чел. 01.01.2012	% от общей численности населения	Количество, чел. 01.01.2016	% от общей численности населения
<i>I.</i>	<i>Дети:</i>	<i>9 962</i>	<i>18,1</i>	<i>10 500</i>	<i>18,4</i>
<i>II.</i>	<i>Из общей численности населения:</i>	<i>55 156</i>	<i>100,0</i>	<i>57 130</i>	<i>100,0</i>
<i>1.</i>	Население моложе трудоспособного возраста	<i>8 431</i>	<i>16,2</i>	<i>9 601</i>	<i>16,2</i>
<i>2.</i>	Население трудоспособного возраста:	<i>33 988</i>	<i>61,6</i>	<i>33 759</i>	<i>59,1</i>
<i>3.</i>	Население старше трудоспособного возраста:	<i>12 737</i>	<i>23,1</i>	<i>13 770</i>	<i>24,1</i>

Трудовые ресурсы составляют 33 759 чел. Доля численности экономически активного населения в трудоспособном возрасте от общей численности составляет 59,1 %. Таким образом, с количественной точки зрения, трудовой потенциал в настоящее время достаточен для экономического развития городского округа.

Сведения по занятости населения г.о. Кинель представлены в таблице 2.2.3.

Таблица 2.2.3 – Занятость населения г.о. Кинель

Показатель	2015 г.
Кол-во жителей всего	57 130
Кол-во работающих, всего	20 622
% работающих от общего кол-ва жителей	36
Количество безработных стоящих в службе занятости	325
Кол-во пенсионеров	13 770

Из таблицы 2.2.3 видно, что в экономике городского округа лишь 36 % численности трудоспособного населения, 21,5 % трудоспособного населения официально не работает. Пенсионеры составляют 24,1 % населения, дети 18,4 %. В округе существует серьезная проблема занятости трудоспособного населения.

Для снижения напряженности на рынке труда, в целях обеспечения дополнительных гарантий занятости граждан, испытывающих трудности в поиске работы, на территории городского округа ведется работа по развитию индивидуальной предпринимательской деятельности.

Структура занятого населения по видам деятельности в г.о. Кинель представлена в таблице 2.2.4.

Таблица 2.2.4 - Структура занятого населения по видам деятельности, %

Показатели в %	2015 г.
Образование	15,9
Промышленность	19,7
Здравоохранение, социальное обеспечение	14,1
Сельское хозяйство	-
Жилищно-коммунальное хозяйство	2,9
Транспортное обслуживание	26,6
Культура и искусство	2,3
Прочие	18,5

Как видно из таблицы 2.2.4, в промышленной сфере заняты 19,7% трудоспособного населения, 14,1 % - социального обеспечения и здравоохранения, в сфере образования – 15,9 % трудоспособного населения, в транспортной сфере – 26,6 %.

Динамика среднедушевых доходов населения г.о. Кинель приведена в таблице 2.2.5.

Таблица 2.2.5 – Динамика доходов населения г.о. Кинель

Показатели	2013	2014	2015
Среднемесячная начисленная заработная плата работников предприятий и организаций, руб.	19 588,10	23 804,80	24 600,10
Среднедушевые доходы населения, руб. в месяц	14 024,15	14 816,23	15 732,16
Доля населения с доходами ниже прожиточного минимума, %	-	-	-
Величина прожиточного минимума (4 квартал), руб.	7 482	7 954	8 873
Покупательная способность	1,87	1,86	1,77

В последние годы в городском округе Чапаевск наблюдается положительная динамика среднедушевых доходов населения, которые, по состоянию на 01.01.2016 г., составили 15 732,16 руб. в месяц. Основным видом денежных доходов населения остается заработная плата, она составляет 73,9% совокупных денежных доходов, пенсии - 25,1%, пособия - 1%. Средняя заработная плата за 2015 год увеличилась по сравнению с 2013 годом на 25,6 % и составила 24 600 рублей.

Самая высокая средняя заработная плата отмечена в деятельности железнодорожного транспорта – 34037,6 руб., на производстве, передаче и распределении электроэнергии - 32850,9 руб., в обработке металлических отходов и лома – 31271,3руб., она выше среднего уровня по городскому округу на 33,4 %, 28,8 % и 22,6 % соответственно.

Отношение средней заработной платы работников организаций (без субъектов малого предпринимательства) по городскому округу Кинель к среднеобластному уровню составляет 80,1 %.

В городском округе Чапаевск есть трудовой и хозяйственный потенциал для дальнейшего развития экономики. Всего на территории г.о. Чапаевск, по данным Самарастат, функционируют около 42 крупных и средних предприятий.

Промышленный комплекс городского округа формируют преимущественно обрабатывающие производства. В этой сфере функционируют 16 предприятий, объем отгруженной продукции которых увеличился за 9 месяцев 2016 года на 22 % по сравнению с тем же периодом предыдущего года.

Развитию городского округа Кинель, безусловно, способствует идеальное транспортно - географическое положение. Кинельский железнодорожный узел - один из крупнейших в России и в Европе, он по существу является "воротами из Азии в Европу". С севера на юг вдоль городского округа проходит современная

автотрасса регионального значения «Обводная г. Самары» и с запада на восток, в северной части городского округа, пересекает автодорога «Самара-Бугуруслан».

Транспортная система городского округа включает в себя сеть автомобильных дорог общего пользования протяженностью 307,948 км, в том числе с твердым покрытием – 153,68 км.

Общая протяженность автомобильных дорог общего пользования регионального значения на территории городского округа Кинель составляет 24,745 км.

Протяженность дорог, не отвечающих нормативам, составляет 84,9 км или 56% от протяженности дорог твердым покрытием.

Неразвитость и плохое состояние автомобильных дорог общего пользования местного значения усугубляет проблемы в социальной сфере из-за несвоевременного оказания срочной и профилактической медицинской помощи, дополнительных потерь времени и ограничения в перемещениях населения. Автомобильные дороги общего пользования местного значения требуют проведения строительства, реконструкции и модернизации покрытий.

Обеспеченность автодорогами общего пользования местного значения в городском округе Кинель составляет 5,25 км/1000 жителей.

2.3 Характеристика функционирования и показатели работы транспортной инфраструктуры по видам транспорта

Развитие транспортной системы Самарской области становится в настоящее время необходимым условием реализации инновационной модели экономического роста Самарской области и улучшения качества жизни населения.

Генеральным планом предусмотрено существующие улицы и дороги привести к необходимым нормируемым показателям соответствующим технической категории улиц и дорог.

Несмотря на благоприятные тенденции в работе отдельных видов транспорта, транспортная система не в полной мере отвечает существующим потребностям и перспективам развития Самарской области.

Развитие транспортной системы городского округа Кинель является необходимым условием улучшения качества жизни жителей округа. Транспортная инфраструктура г.о. Кинель является составляющей инфраструктуры Самарской области, что обеспечивает конституционные гарантии граждан на свободу передвижения и делает возможным свободное перемещение товаров и услуг.

Наличием и состоянием сети автомобильных дорог определяется территориальная целостность и единство экономического пространства. Недооценка проблемы несоответствия состояния дорог и инфраструктуры местного значения социально-экономическим потребностям общества является одной из причин экономических трудностей и негативных социальных процессов.

Внешние транспортно-экономические связи г.о. Кинель осуществляются автомобильным и железнодорожным транспортом.

Внешний транспорт

В настоящее время внешняя транспортная инфраструктура г.о. Кинель сформирована:

- автодорогами общего пользования:

- регионального значения – «Самара – Бугуруслан» и «Обводная Самары»;
- муниципального значения – «Кинель – Богатое – Борское» и «Усть-Кинельский – Новый Сарбай»,

- федеральной железной дорогой «Москва – Рязань – Саранск – Самара – Уфа – Челябинск».

Общественный пассажирский транспорт

По территории городского округа осуществляются перевозки рейсовыми автобусами по дорогам общего пользования постоянными маршрутами, связывая населенные пункты городского округа между собой.

Транспортная доступность г.о. Кинель представлена как городскими видами транспорта – 5 маршрутов, так и 14 пригородными автобусными маршрутами.

Пригородные автобусные маршруты связывают г.о. Кинель с областным центром – Самара, а также населенными пунктами соседних муниципальных районов. Автобусная станция находится в Северном жилом районе г. Кинель, на ул. Октябрьская.

Железнодорожный и водный транспорт

На территории г.о. Кинель расположены две железнодорожные станции ст. Кинель и ст. Алексеевская, а также ж.д. платформа «Советы».

Ст. Кинель является одной из крупных узловых железнодорожных станций, имеет 7 пунктов приема-отправки поездов. Станция работает на 4 направления, связывающие потоки грузов и пассажирского движения: Урал – Запад, Средняя Азия – Центр. В среднем через железнодорожную станцию проходит до 140 пар поездов. Преобладающим направлением грузопотоков является направление – Уфа-Самара-Саранск.

Железнодорожный вокзал располагается в центре города Кинель в районе ул. Кооперативная.

По территории г.о. Кинель протекает две реки: р.Самара и р. Бол. Кинель, в пределах городского округа часть р. Бол. Кинель, в районе п.г.т. Алексеевка, является судоходной.

Водный транспорт на территории городского округа отсутствует.

Воздушный транспорт

Обслуживание населения городского округа Кинель воздушными перевозками осуществляется через международный аэропорт «Курумоч», расположенный в 60 км от г.о. Кинель.

Международный аэропорт «Курумоч» является крупнейшим аэропортом Поволжья и обеспечивает грузовые и, в большей степени, пассажирские перевозки, в том числе, обеспечивая внешние связи Самарской области, принимает все типы

гражданских самолетов. Аэропорт имеет две взлетно-посадочные полосы. В составе аэропорта «Курумоч» имеются система терминалов общей площадью более 11000 кв. м. и грузовой комплекс. Площадь аэропорта «Курумоч» составляет 590 га. Авиационные связи из аэропорта «Курумоч» осуществляются по 63 маршрутам внутрироссийских линий, и более 20 маршрутам в страны ближнего и дальнего зарубежья.

Основные узлы транспортного сообщения на территории городского округа Кинель показаны на рис.2.3.1.

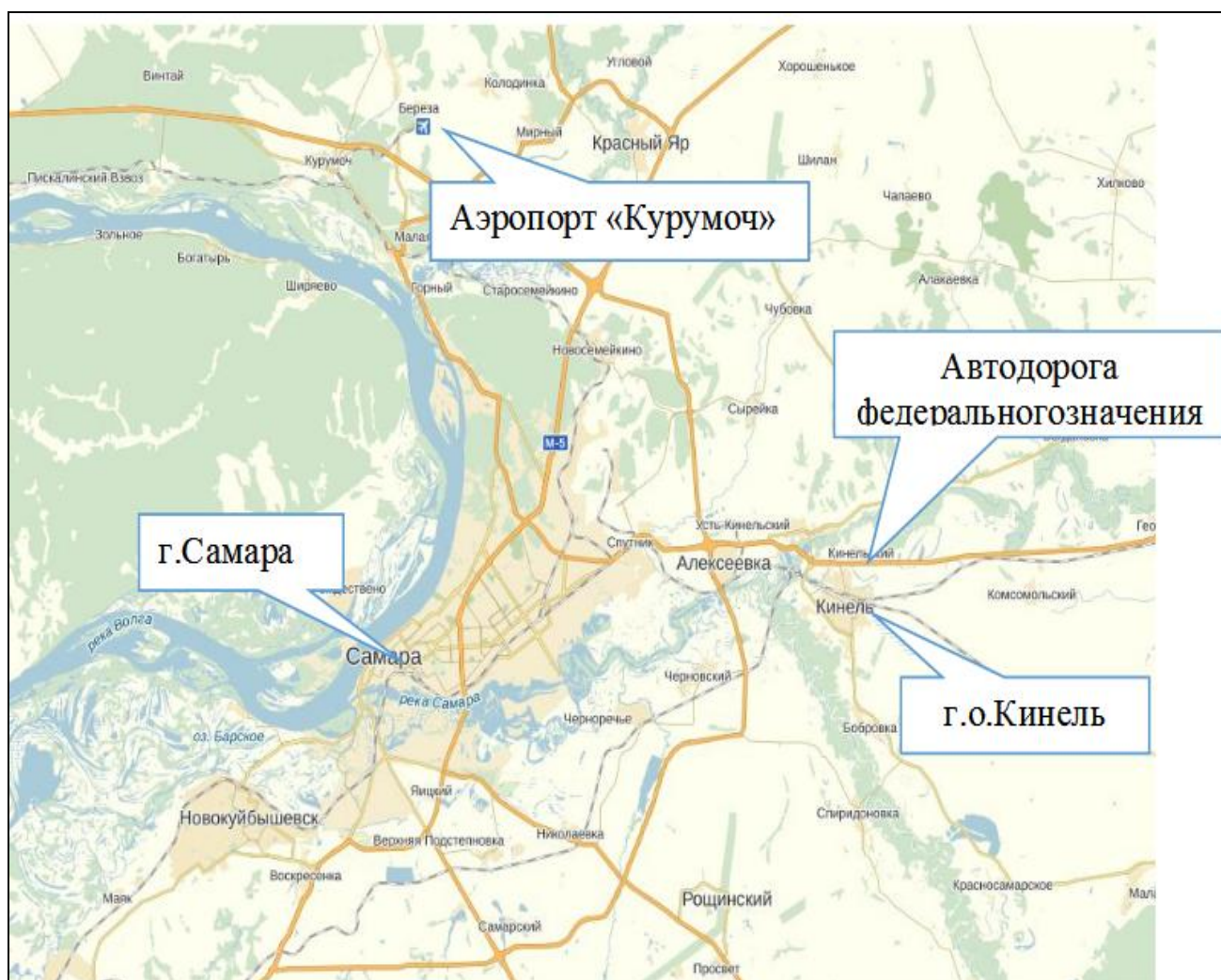


Рис. 2.3.1 – Карта транспортного сообщения на территории г.о. Кинель

Транспортные сооружения

На территории городского округа находятся следующие транспортные сооружения:

- надземный пешеходный мост через железную дорогу в районе автовокзала г. Кинель;

- семь платных автостоянок, расположенных по следующим адресам:

- г. Кинель, ул. Маяковского, 83б;
- г. Кинель, ул. 27 Партсъезда, 5б;
- г. Кинель, ул. Чехова 20;
- г. Кинель, ул. Экспериментальная, 2;
- п.г.т. Алексеевка, ул. Невская, 45а;
- п.г.т. Алексеевка, ул. Специалистов, 24;
- п.г.т. Усть-Кинельский, ул. Спортивная, 4.

Хранение личного автотранспорта осуществляется также в неустановленных местах, на тротуарах и газонах возле жилых домов.

Объекты обслуживания транспортных средств расположены во всех населенных пунктах городского округа, а именно 10 автозаправочных станций и 6 СТО.

Трубопроводный транспорт

По территории городского округа Кинель проходит сеть магистральных трубопроводов:

- газопровод Нефтегорский ГПЗ - Самара, Ø 700мм, 1 класс;
- перемычка к м/г Похвистнево-Самара 1 п. Угорье, Ø 700мм, 1 класс;
- перемычка к м/г Муханово - Самара п. Угорье, Ø 500мм, 1 класс;
- газопровод-отвод к ГРС-31, Ø 200мм, 1 класс;
- газопровод Муханово-Самара, Ø 700/500мм, 1 класс;
- газопровод-отвод к ГРС-66, Ø 150мм, 1 класс;
- м/г Мокроус-Самара-Тольятти, Ø 800мм, 1 класс;
- газопровод-отвод к ГРС-16, Ø 800мм, 1 класс;
- газопровод «Алексеевка-Тольятти» Ø 500 мм,

Кроме того, в границах проектирования и вблизи черты городского округа Кинель проходят нефтепроводы, продуктопроводы:

- н/п «Нижневартовск - Куйбышев», Ø 1200 мм;
- н/п «Муханово - Куйбышев», Ø 700 мм;
- н/п «Сызрань - Бугуруслан», Ø 700 мм;
- н/п «Самара – Бавлы-1», Ø 500 мм;
- н/п «Кротовка - Куйбышев», Ø 500 мм;
- н/п «Самара - Бавлы», Ø 325 мм;
- этанопровод ОГПЗ – КЗСС Ø 200 мм;
- бензопровод ОГПЗ – НКХК, Ø 250 мм;
- продуктопровод «Уфа-Западное направление» Ø 530 мм;
- керосинопровод НКНПЗ – Курумоч» Ø 200 мм,
- нефтепровод «Калтасы – Самара I» - Ø 720 мм;
- нефтепровод «Дружба-2» – Ø 1020 мм;
- керосинопровод «НКНПЗ Курумоч Ø 200 мм»;
- нефтепровод «Ромашкино-Самара» Ø 529 мм;
- нефтепровод «Дружба-1» Ø 520 мм.

2.4 Характеристика сети дорог г.о. Кинель

Внешняя инженерно-транспортная инфраструктура на территории городского округа Кинель представлена автомобильным и железнодорожным транспортом. Дороги с твердым покрытием составляют 51 % от общей протяженности дорог, проходящих по территории округа.

Автомобильные дороги являются важнейшей составной частью транспортной инфраструктуры г.о. Кинель. Они связывают территорию городского округа с соседними территориями, населенные пункты городского округа – с районным центром, обеспечивают жизнедеятельность всех населенных пунктов городского округа, во многом определяют возможности развития городского округа, по ним осуществляются автомобильные перевозки грузов и пассажиров. От уровня развития сети автомобильных дорог во многом зависит решение задач достижения устойчивого экономического роста городского округа, повышения конкурентоспособности местных производителей и улучшения качества жизни населения.

К автомобильным дорогам общего пользования местного значения относятся муниципальные дороги, улично-дорожная сеть и объекты дорожной инфраструктуры, расположенные в границах городского округа и находящиеся в его муниципальной собственности.

Развитие экономики городского округа во многом определяется эффективностью функционирования автомобильного транспорта, которое зависит от уровня развития и состояния сети автомобильных дорог общего пользования местного значения.

Недостаточный уровень развития дорожной сети приводит к значительным потерям экономики и населения городского округа, является одним из наиболее существенных ограничений темпов роста социально-экономического развития городского округа, поэтому совершенствование сети автомобильных дорог общего пользования местного значения важно для городского округа. Это в будущем позволит обеспечить приток трудовых ресурсов, развитие производства, что в свою очередь приведет к экономическому росту городского округа.

Автомобильные дороги подвержены влиянию природной окружающей среды, хозяйственной деятельности человека и постоянному воздействию

транспортных средств, в результате чего меняется технико-эксплуатационное состояние дорог. Состояние сети дорог определяется своевременностью, полнотой и качеством выполнения работ по содержанию, ремонту и капитальному ремонту, и зависит напрямую от объемов финансирования и стратегии распределения финансовых ресурсов в условиях их ограниченных объемов.

В условиях, когда объем инвестиций в дорожный комплекс является явно недостаточным, а рост уровня автомобилизации значительно опережает темпы роста развития дорожной сети, на первый план выходят работы по содержанию и эксплуатации дорог. При выполнении текущего ремонта используются современные технологии с использованием специализированных звеньев машин и механизмов, позволяющих сократить ручной труд и обеспечить высокое качество выполняемых работ. При этом текущий ремонт в отличие от капитального, не решает задач, связанных с повышением качества дорожного покрытия - характеристик ровности, шероховатости, прочности и т.д. Недофинансирование дорожной отрасли, в условиях постоянного роста интенсивности движения, изменения состава движения в сторону увеличения грузоподъемности транспортных средств, приводит к несоблюдению межремонтных сроков, накоплению количества участков, нуждающихся в ремонте. В условиях ограниченных финансовых средств, стоит задача оптимального использования инвестиций с целью максимально возможного снижения количества проблемных участков автомобильных дорог и сооружений на них.

Применение программно-целевого метода в развитии автомобильных дорог общего пользования местного значения г.о. Кинель позволит системно направлять средства на решение неотложных проблем дорожной отрасли в условиях ограниченных финансовых ресурсов. В связи с недостаточностью финансирования расходов на дорожное хозяйство в бюджете г.о. Кинель эксплуатационное состояние значительной части улиц городского округа по отдельным параметрам перестало соответствовать требованиям нормативных документов и технических регламентов. Возросли материальные затраты на содержание улично-дорожной сети в связи с необходимостью проведения значительного объема работ по ямочному ремонту дорожного покрытия улиц.

По территории городского округа Кинель проходят:

автомобильные дороги регионального значения:

- «Самара - Бугуруслан» (3 категории, 2 полосы движения);
- «Обводная Самары » (3 категории, 2 полосы движения).

автомобильные дороги общего пользования муниципального значения:

- «Кинель – Богатое – Борское» (4 категории, 2 полосы движения);
- «Усть-Кинельский – Новый Сарбай» (4 категории, 2 полосы движения).

Протяженность автомобильных дорог общего пользования регионального или муниципального значения по территории г.о. Кинель составляет 24,745 км. Остальные автодороги городского округа являются подъездами к отдельно стоящим населенным пунктам. Основная часть дорог имеет твердое покрытие.

Перечень автомобильных дорог общего пользования регионального или межмуниципального значения на территории г.о. Кинель приведен в таблице 2.4.1.

Таблица 2.4.1 - Перечень автомобильных дорог общего пользования регионального или межмуниципального значения на территории г.о. Кинель

№ п/п	Идентификационный номер	Наименование автомобильной дороги общего пользования	Общая протяженность, по территории городского округа, км	Асфальто-бетонные, км
1	36 ОП РЗ 36К-851	«Самара - Бугуруслан»	14,435	14,435
2	36 ОП РЗ 36А-144	«Обводная Самары »	3,76	3,76
3	36 ОП МЗ 36Н-880	«Кинель – Богатое – Борское»	2,94	2,94
4	36 ОП РМ 36Н-240	«Усть-Кинельский – Новый Сарбай»	3,61	3,61

Классификация автомобильных дорог общего пользования местного значения и их отнесение к категориям автомобильных дорог (первой, второй, третьей, четвертой, пятой категориям) осуществляются в зависимости от транспортно-эксплуатационных характеристик и потребительских свойств автомобильных дорог в порядке, установленном Правительством Российской Федерации.

Основные местные автомобильные дороги выполняют связующие функции между улицами и отдельными объектами населенных пунктов г.о. Кинель. В

соответствии с ГОСТ Р52398 «Классификация автомобильных дорог, основные параметры и требования» дороги общего пользования городского округа относятся к классу автомобильных дорог «Дорога обычного типа (нескоростная дорога)» с категорией III и IV. Для III и IV категории предусматривается количество полос – 2, ширина полосы 3,5-3,0 метра, соответственно, разделительная полоса не требуется, допускается пересечение в одном уровне с автомобильными дорогами, велосипедными и пешеходными дорожками, с железными дорогами и допускается доступ на дорогу с примыканием в одном уровне.

Согласно Приказа Министерства транспорта, связи и автомобильных дорог Самарской области от 15.06.2010 №37 «Об установлении границ придорожных полос автомобильных дорог общего пользования регионального или межмуниципального значения Самарской области», размер придорожной полосы для дорог 4 и 3 категории с двумя полосами движения составляет 65 и 75 м соответственно.

Для защиты жилой застройки от шума и выхлопных газов автомобилей следует предусматривать вдоль дороги полосу зеленых насаждений шириной не менее 10 м.

Улично-дорожная сеть населенных пунктов г.о. Кинель

Увязка улично-дорожной сети с планировочной структурой населенного пункта и прилегающей к нему территории, обеспечивает удобные и безопасные транспортные связи со всеми функциональными зонами, объектами внешнего транспорта и автомобильными дорогами общей сети, а также с другими населенными пунктами городского округа.

Главный автомобильный въезд в Северный жилой район г. Кинель осуществляется с автодороги «Самара - Бугуруслан» далее по магистральной улице общегородского значения – ул. Пушкина, в Южном жилом районе по магистральной улице общегородского значения – ул. Ватутина.

Единственные транспортные связями между Северным и Южным районами города – два железнодорожных переезда, расположенные:

- в восточной части населенного пункта – между двумя жилыми зонами;
- западной части города – на автодороге «Кинель – Богатое – Борское».

Пешеходной связью между двумя районами города является пешеходный мост через железнодорожные пути, расположенный в районе железнодорожного вокзала.

Уровень благоустройства улиц г. Кинель в целом не отвечает современным требованиям. Значительная часть улиц территорий индивидуальной жилой застройки не имеет твердого покрытия проезжей части.

Большим недостатком грунтовых дорог является их пылимость, а также переувлажнение грунта в сезон дождей, в результате дорога может стать непроезжей. При более интенсивном движении поверхность дороги деформируется и требует усиленных работ по профилированию. Движение автомобилей большой грузоподъемности грунтовые дороги не выдерживают.

Общая протяженность улиц, дорог в городе составляет 198,687 км, из них с усовершенствованным (асфальтобетонным) покрытием – 95,004 км (47,8 %), грунтощебеночные дороги – 103,683 км (52,2 %).

Главный автомобильный въезд в п.г.т. Алексеевка осуществляется с автодороги «Обводная г. Самара» и далее по главной улице – ул. Невская. На пересечении ул. Невская и ул. Силикатная расположена автостанция.

Общая протяженность улиц, дорог в поселке составляет – 54,421 км, из них с асфальтовым покрытием – 32,006 км (58,8 %), дороги с грунтощебеночным покрытием – 22,415 м (41,2 %).

Уровень благоустройства улиц в целом недостаточен. Значительная часть улиц усадебной жилой застройки не имеет твердого покрытия проезжей части.

Территория п.г.т. Усть-Кинельский связана единой системой улиц и дорог, обеспечивающих надежность транспортных связей между жилыми районами, территориально разделенными естественными и искусственными преградами и другими элементами планировочной структуры.

Общая протяженность улиц, дорог в границах поселка составляет 54,840 км, из них: с асфальтовым покрытием 26,666 км (48,62 %), грунтощебеночного покрытия – 28,174 км (51,38 %).

Характеристика улично-дорожной сети населенных пунктов г.о. Кинель представлена в таблицах Приложения № 3.

Для города Кинель принята следующая классификация категорий улиц и дорог:

- магистральные улицы общегородского значения регулируемого движения;
- магистральные улицы районного значения:
 - транспортно-пешеходные;
 - пешеходно – транспортные.
- улицы и дороги местного значения:
 - улицы в жилой застройке;
 - улицы и дороги промышленных и коммунально-складских районов;
 - пешеходные улицы;
 - парковые дороги;
 - проезды;
 - велосипедные дорожки.

Магистральные улицы общегородского значения регулируемого движения – осуществляют транспортную связь между жилыми, промышленными районами и центром города, центрами планировочных районов; выходы на магистральные улицы, дороги и внешние автомобильные дороги. Пересечения с магистральными улицами и дорогами планируются в одном уровне.

Магистральными улицами общегородского значения регулируемого движения г. Кинель являются:

Северный район – ул. Дёповская, ул. Кооперативная, ул. Шоссейная, ул. Пушкина, ул. Советская;

Южный район – ул. Партизанская, ул. Орджоникидзе, ул. Украинская, ул. 50-лет Октября, ул. Советская, ул. Чехова, ул. Некрасова, часть ул. Маяковского, часть ул. Мира, ул. Ватутина, ул. Центральная, ул. Горная, ул. Железнодорожная.

Магистральные улицы районного значения - осуществляют транспортную и пешеходную связь между жилыми районами, а также между жилыми и промышленными районами, общественными центрами, выходы на другие магистральные улицы (транспортно-пешеходные), а также в пределах жилых районов.

Магистральными улицами районного значения г. Кинель являются:

Северный район - ул. Чернышевского, ул. Карбышева, пер. Отрадный, ул. Крестьянская, ул. Ленинская, ул. Энгельса, ул. Неверова, пер. Моховой, ул. Юбилейная.

Южный район - ул. Элеваторная, ул. Мостовая, ул. Герцена, ул. Невского, ул. Молодогвардейская, ул. Ульяновская ул. Фурманова, ул. Ново-Садовая. ул. Жданова, ул. Золинская.

Улицы и дороги местного значения - осуществляют транспортную связь на территории жилых районов.

Внутриквартальные и хозяйственные проезды обеспечивают проезд транспорта к жилым зданиям и объектам культурно-бытового обслуживания.

Бесхозные автомобильные дороги общего пользования местного значения инвентаризируются и ставятся на обслуживание. На сегодняшний день бесхозные автомобильные дороги на территории г.о. Кинель отсутствуют.

Неразвитость и плохое состояние автомобильных дорог общего пользования местного значения усугубляет проблемы в социальной сфере из-за несвоевременного оказания срочной и профилактической медицинской помощи, дополнительных потерь времени и ограничения в перемещениях населения. Автомобильные дороги общего пользования местного значения требуют проведения строительства, реконструкции и модернизации покрытий.

Для поселков городского типа принята классификация улиц и дорог соответствующая сельским поселениям.

Классификация категорий улиц и дорог:

- поселковая дорога;
- главная улица;
- улица в жилой застройке основная;
- улица в жилой застройке второстепенная;
- проезды;
- хозяйственный проезд, скотопрогон;
- основная улица в садовом обществе.

Классификация улично-дорожной сети поселков городского типа г.о. Кинель приведена в таблицах 2.4.2- 2.4.3.

Таблица 2.4.2 – Классификация улично-дорожной сети п.г.т. Алексеевка

№ п/п	Категория улиц	Назначение	Наименование улиц
1	Поселковая дорога	Связь сельских населенных пунктов с внешними дорогами общей сети	Автодорога общего пользования «Обводная г. Самара»
2	Главные улицы	Связь жилых территорий с общественным центром	Ул. Невская, ул. Клубная, ул. Специалистов, ул. Пушкина, ул. Вокзальная, ул. Зазина, ул. Братьев Володичкиных, часть ул. Куйбышева, часть ул. Советская
3	Улицы в жилой застройке		
	Основные	Связь внутри жилых территорий и с главными улицами	ул. Чкалова, часть ул. Колхозная, часть ул. Куйбышева, часть ул. Советская, пер. Профессиональный.
	Второстепенные	Связь между основными жилыми улицами	
4	Проезд	Связь жилых домов, расположенных в глубине квартала	
5	Хозяйственный проезд	Проезд к приусадебным участкам	

Таблица 2.4.2 – Классификация улично-дорожной сети п.г.т. Усть-Кинельский

№ п/п	Категория улиц	Назначение	Наименование улиц
1	Поселковая дорога	Связь сельских населенных пунктов с внешними дорогами общей сети	Автодорога общего пользования «Самара-Бугуруслан»
2	Главные улицы	Связь жилых территорий с общественным центром	ул. Селекционная, часть ул. Бульварной, ул. Спортивная, часть ул. Овражной, ул. Студенцы, ул. Центральная, ул. Полярная, ул. Новая (Советы), ул. Вишневая, ул.2-я Южная, ул. Мельничная.
3	Улицы в жилой застройке		
	Основные	Связь внутри жилых территорий и с главными улицами	ул. 4-я Парковая, ул. Лесная
	Второстепенные	Связь между основными жилыми улицами	
4	Проезд	Связь жилых домов, расположенных в глубине квартала	
5	Хозяйственный проезд	Проезд к приусадебным участкам	

2.5 Анализ состава парка транспортных средств и уровня автомобилизации г.о. Кинель

На протяжении последних лет наблюдается тенденция к увеличению числа автомобилей на территории городского округа. Основной прирост этого показателя осуществляется за счет увеличения числа легковых автомобилей находящихся в собственности граждан.

По состоянию на 01.01.2016 г. в городском округе Кинель специально оборудованного транспорта для перевозки маломобильных групп населения в наличие нет

Система «социального такси» на территории г.о. Кинель на 01.01.2016 г. отсутствует в связи с небольшой площадью жилой застройки городского округа.

По данным администрации г.о. Кинель, уровень автомобилизации в г.о. Кинель на 01.01.2016 г. составляет 325 единиц на тысячу жителей. По официальным данным, количество легковых автомобилей, находящихся в собственности граждан проживающих на территории г.о. Кинель составляет 18 565 единиц.

На территории городского округа расположены действующие коллективные автостоянки в количестве 7 единиц: г. Кинель - 4 ед., п.г.т. Алексеевка, - 1 ед., п.г.т. Усть-Кинельский – 2 ед.

Хранение личного автотранспорта осуществляется также в неустановленных местах, на тротуарах и газонах возле жилых домов.

Объекты обслуживания транспортных средств расположены во всех населенных пунктах городского округа, а именно 10 автозаправочных станций и 6 СТО.

2.6 Характеристика работы транспортных средств общего пользования, включая анализ пассажиропотока

Пассажирский транспорт является важнейшим элементом сферы обслуживания населения, без которого невозможно нормальное функционирование общества. Он призван удовлетворять потребности населения в передвижениях, вызванные производственными, бытовыми, культурными связями.

Пассажирские перевозки в городском округе Кинель осуществляются по 5-ти городским маршрутам, на которых предоставляется льготный проезд по единым социальным билетам и школьным сезонкам.

Междугородные перевозки осуществляются пригородными автобусами по 14 маршрутам. Пригородные автобусные маршруты связывают г.о. Кинель с областным центром – Самара, а также населенными пунктами соседних муниципальных районов. Автобусная станция находится в Северном жилом районе г. Кинель, на ул. Октябрьская.

Перечень регулярных автобусных перевозок по городскому округу Кинель приведен в таблице 2.6.1.

Таблица 2.6.1 – Перечень автобусных маршрутов регулярных перевозок пассажиров по территории г.о. Кинель

Исходный и конечный пункт	Кол-во рейсов в сутки	Обслуживающая организация	Тип (марка) автотранспорта
Муниципальные маршруты			
№ 1 «12 завод – 3-й рабочий городок»	26	ООО «ЛогистикаСервис»	ПАЗ-32053-7 ПАЗ-4234
№ 3 «г. Кинель (юг)-п. Лебедь»	15	ООО «ЛогистикаСервис»	ПАЗ-32053-7 Форд Транзит
№ 7 «г. Кинель – п.г.т. Алексеевка»	60/6*	ООО «ЛогистикаСервис»	Форд Транзит ГАЗ-322132
№ 25 «г. Кинель – п. Горный – п. Елшняги»	22	ООО «ЛогистикаСервис»	ПАЗ-32053-7
№ 9 «г. Кинель (юг) – г. Кинель (север)»	28/14*	ООО «ЛогистикаСервис»	МАЗ-206 ПАЗ-4234
Межмуниципальные маршруты			
126С «г. Самара (ПАВ) – г. Кинель (мкр. Новинка)»	определяется перевозчиком	ООО «Городской Экспресс»	Hyundai County Форд Транзит

*рабочие дни / выходные дни

Пассажирские перевозки организованы ООО «ЛогистикаСервис», а также другими предприятиями различных форм собственности и индивидуальными предпринимателями.

Число автобусных остановок на текущий момент составляет 29 единиц. Количество перевезенных пассажиров транспортом общего пользования за 9 месяцев 2016 года составило 384,411 тыс. человек, выполнено 2 281,2 тыс. пассажиро-километров.

Потребность населения в муниципальных маршрутах регулярных автомобильных перевозок удовлетворена полностью.

Обеспеченность GPS-навигацией пассажирского транспорта (системой мониторинга подвижных объектов «ГЛОНАСС») составляет 82%.

Кроме автомобильного транспорта пассажирские перевозки населения городского округа Кинель осуществляются железнодорожным транспортом.

Кинельский железнодорожный узел Куйбышевской железной дороги – один из крупнейших железнодорожных узлов России. Железнодорожный вокзал находится в центре города Кинель.

Станция работает на 4 направления пассажирского движения: Урал – Запад, Средняя Азия – Центр. Преобладающим направлением является направление – Уфа-Самара-Саранск.

П.г.т. Алексеевка удален от г. Самара на расстоянии 18 км и от окраины г. Кинель на 2 км. В поселке имеется железнодорожная станция пригородного сообщения.

Ближайшая железнодорожная станция от п.г.т. Усть-Кинельский находится на расстоянии 8 км.

Расписание движения пригородных электричек от ст. Алексеевка приведено в таблице 2.6.2.

Таблица 2.6.2 – Расписание движения железнодорожного транспорта пригородного сообщения от ст. Алексеевка

Номер	Маршрут электрички	Дни следования
6521/6553	Кинель — Безенчук	по будням
6504	Самара — Похвистнево	ежедневно
6529	Новоотрадная — Самара	ежедневно
6527	Похвистнево — Самара	ежедневно
6510	Самара — Похвистнево	ежедневно
6503	Похвистнево — Самара	ежедневно
6520	Самара — Похвистнево	ежедневно
6522	Самара — Кинель	по будням

Номер	Маршрут электрички	Дни следования
6509	Похвистнево — Самара	ежедневно
6524	Самара — Новоотрадная	ежедневно
6528	Самара — Похвистнево	ежедневно
6519	Похвистнево — Самара	ежедневно
6530	Самара — Новоотрадная	по будням

Потребность населения г.о. Кинель в регулярных железнодорожных перевозках удовлетворена полностью.

2.7 Характеристика условий немоторизированного (пешеходного и велосипедного) передвижения

На территории г.о. Кинель *велосипедное движение* в организованных формах не представлено и отдельной инфраструктуры не имеет.

Улично-дорожная сеть внутри населенных пунктов сформирована пешеходными тротуарами, которые необходимы для упорядочения движения пешеходов. Перечень тротуаров и их характеристики приведены в таблице 2.7.1.

Таблица 2.7.1 – Перечень тротуаров, расположенных в населенных пунктах г.о. Кинель

№ п/п	Наименование улицы	Протяженность асфальтобетонного покрытия, км			Границы	
		Четная сторона	Нечетная сторона	Всего	Начало участка	Конец участка
г. Кинель						
1	ул. 50 лет Октября	0,886	2,129	3,015	ул. Украинская	ул. Чехова
			0,018	0,018	ул. Д. Бедного	ул. 50 лет Октября
2	ул. Ватутина		0,520	0,820	ул. Некрасова	ул. Звездная
3	ул. Д. Бедного		0,710	0,710	ул. Октябрьская	ул. Маяковского
4	ул. Кооперативная	0,590		0,590	ул. Советская	ул. Шоссейная
5	ул. Маяковского		1,570	1,570	ул. Д. Бедного	ул. Каховская
		0,111		0,111	ул. Маяковского, 94	ул. Маяковского, 94
6	ул. Орджоникидзе		1,484	1,484	ул. Светлая	ул. Крымская
7	ул. Пушкина	1,570		1,570	ул. Советская	пер. Речной
8	ул. Советская	0,480	0,870	1,350	ул. Пушкина	пер. Жуковского
9	ул. Шоссейная	0,699		0,699	ул. Пушкина	ул. Кооперативная
10	ул. Украинская	1,367		1,367	ул. Фасадная	ул. Партизанская
11	ул. Крымская		1,553	1,553	ж/д переезд	ул. Фестивальная
12	ул. Мира	0,504	0,666	1,170	ул. Некрасова	а/д Кинель-Богатое
13	ул. Мира		0,051	0,051	ул. Мира, 33 (от проезда к дому)	ул. 50-лет Октября, 56
14	ул. Некрасова		0,357	0,357	ул. Чехова	ул. Мира
15	ул. Светлая	0,245	0,827	1,072	ул. Ново-Садовая	ул. Орджоникидзе
16	ул. Ульяновская		0,050	0,050	ул. 50-лет Октября	котельная № 3
			0,148	0,148	ул. Маяковского	ул. Ульяновская, 27а
17	ул. Чехова	0,112		0,112	ул. Орджоникидзе	ул. Полевая
		0,149		0,149	ул. Полевая	ул. 50 лет Октября
		0,153	0,125	0,278	ул. 50 лет Октября	ул. Маяковского
		0,106		0,106	ул. Некрасова	ул. 27 Партсъезда
18	ул. Южная		0,200	0,200	ул. Некрасова	ул. Маяковского
19	ул. 27 Партсъезда	0,200	0,440	0,640	ул. Фестивальная	ул. Чехова
20	ул. Ново-Садовая		0,179	0,179	ул. Солнечная	пер. Ладный

№ п/п	Наименование улицы	Протяженность асфальтобетонного покрытия, км			Границы	
		Четная сторона	Нечетная сторона	Всего	Начало участка	Конец участка
21	ул. Фасадная	0,186		0,186	ул. Солнечная	ул. Украинская
22	ул. Фестивальная		0,143	0,143	ул. Чехова	ул. Фестивальная, 3б
			0,113	0,113	ул. Фестивальная, 1	ул. Фестивальная, 3б
		0,161		0,161	ул. Фестивальная, 2б	ул. Фестивальная, 6
		0,128		0,128	ул. Фестивальная	ул. Фестивальная, 4б
23	ул. Герцена		0,100	0,100	ул. Мостовая	ул. Герцена, 29а
		0,626		0,626	ул. Промышленная	пер. Инженерный
24	ул. Первомайская	0,100		0,100	ул. Первомайская, 12а	ул. Дёповская
Всего г. Кинель		8,413	12,553	20,966		
<i>п.г.т. Усть-Кинельский</i>						
25	ул. Спортивная	0,217	0,983	1,250	ул. Спортивная, 1	ул. Спортивная, 16
26	ул. Испытателей		0,120	0,120	ул. Испытателей, 3	ул. Испытателей, 5
			0,047	0,047	ул. Испытателей, 5а	ул. Испытателей, 5а
27	ул. Тимирязева	0,300		0,300	ул. Шоссейная	ул. Спортивная
28	ул. Селекционная	1,115	0,428	0,647	ул. Бульварная	ул. 4-я Парковая
29	ул. Шоссейная	0,219	0,442	1,557	ул. Шоссейная, 97	ул. Бульварная
30	ул. Учебная		0,193	0,193	ул. Больничная, 5	ул. Спортивная, 4
31	ул. Транспортная	0,100		0,100	ул. Транспортная, 4	ул. Транспортная, 11
Всего п.г.т. Усть-Кинельский		1,951	2,213	4,164		
<i>п.г.т. Алексеевка</i>						
32	ул. Невская	0,966		0,966	ул. Невская, 2	ул. Невская, 19
			0,189	0,189	ул. Невская, 19	ул. Невская, 27
		0,596		0,596	ул. Невская, 4	ул. Невская, 12
33	ул. Силикатная	0,293		0,293	ул. Ульяновская, 2	пер. Профессиональный
34	ул. Специалистов	0,456		0,456	ул. Зеленая	ул. Специалистов, 20
35	ул. Ульяновская	0,235		0,235	ул. Ульяновская, 2	ул. Ульяновская, 10
		0,300		0,300	ул. Ульяновская, 6	ул. Ульяновская, 23
36	ул. Шахтерская	0,250		0,250	ул. Гагарина	ул. Невская, 2
37	ул. Гагарина		0,275	0,275	от д. 4 до ул. Шахтерской	от ул. Гагарина до д. 21 по ул. Ульяновская
			0,090	0,090	СОШ № 4	ул. Гагарина
38	пер. Профессиональный		0,300	0,300	ул. Самарская	ул. Куйбышева
Всего п.г.т. Алексеевка		3,096	0,854	3,950		
ВСЕГО г.о. Кинель		13,460	15,620	29,080		

Общая протяженность пешеходных тротуаров на территории г.о. Кинель составляет 29,080 км или 18,9 % от общей протяженности улично-дорожной сети с асфальтовым покрытием.

Улично-дорожная сеть внутри населенных пунктов требует дальнейшего формирования: строительства новых пешеходных тротуаров и переходов, необходимых для упорядочения движения пешеходов; благоустройства имеющейся пешеходной зоны – укладки асфальтобетонного покрытия; ограничения дорожного полотна.

На момент разработки Программы развитие велосипедного движения в населенных пунктах г.о. Кинель не предполагается ввиду отсутствия финансирования.

2.8 Характеристика движения грузовых транспортных средств, оценка работы транспортных средств коммунальных и дорожных служб, состояние инфраструктуры для данных транспортных средств

Грузовые транспортные средства, принадлежащие собственникам всех видов собственности на территории г.о. Кинель составляют 8,6 % от общего количество автомобилей в городском округе. Основная часть перевозимых грузов производственного назначения перевозится привлеченным транспортом.

На территории г.о. Кинель находится сеть складских терминалов, принадлежащих ОАО «Средневожская Логистическая компания». Компания работает с такими крупными предприятиями, как ООО «Нестле Россия», ОАО «Лебедянский», ООО «Союз», ООО ТД «УНКОМТЕХ» и осуществляет хранение, транспортировку и экспедирование грузов, в том числе автомобильным транспортом.

Кроме того в г.о. Кинель осуществляет свою деятельность предприятие ООО ПКФ «Спутник», занимающееся производством керамзита и керамзитного гравия. На рынке услуг торговли активно работают крупные сетевые компании, развито сельскохозяйственное производство.

Большая часть грузов перевозится грузовым автотранспортом, интенсивность движения автомобильного транспорта в сутки по дорогам регионального значения, проходящим по территории г.о. Кинель согласно экспертным оценкам составляет около 6,1 тыс. единиц¹.

Для содержания автомобильных дорог общего пользования местного значения в надлежащем виде, коммунальных службы г.о. Кинель оснащены спецтехникой и транспортными средствами в количестве 28 единиц.

Для прохождения технического обслуживания автотранспорта – собственная производственно-техническая база, оборудование и персонал имеются.

¹ О Концепции развития региональной транспортно-логистической системы Самарской области на 2011 - 2015 годы (с изменениями на 30 декабря 2011 года). Правительство Самарской области. Постановление 23 сентября 2010 года № 422.URL: <http://docs.cntd.ru/document/945029027> (дата обращения: 01.10.2014).

2.9 Анализ уровня безопасности дорожного движения

Обеспечение безопасности дорожного движения является одной из важных социально-экономических и демографических задач Российской Федерации. Аварийность на автомобильном транспорте наносит огромный материальный и моральный ущерб как обществу в целом, так и отдельным гражданам. Дорожно-транспортный травматизм приводит к исключению из сферы производства людей трудоспособного возраста. Гибнут и становятся инвалидами дети.

Одним из главных направлений демографической политики, в соответствии с Концепцией демографической политики Российской Федерации на период до 2025 года, обозначено снижение смертности населения, прежде всего высокой смертности мужчин в трудоспособном возрасте от внешних причин, в том числе в результате дорожно-транспортных происшествий.

Цели повышения уровня безопасности транспортной системы, сокращения темпов роста количества дорожно-транспортных происшествий, снижение тяжести их последствий, числа пострадавших и погибших в них обозначены и в Транспортной стратегии Российской Федерации на период до 2032 года.

Таким образом, задачи сохранения жизни и здоровья участников дорожного движения за счет повышения качества и оперативности медицинской помощи пострадавшим и, как следствие, сокращение демографического и социально-экономического ущерба от дорожно-транспортных происшествий и их последствий, согласуются с приоритетными задачами социально-экономического развития Российской Федерации в долгосрочной и среднесрочной перспективе, и направлены на обеспечение снижения темпов убыли населения Российской Федерации, создание условий для роста его численности.

Количество дорожно-транспортных происшествий, зарегистрированных на территории г.о. Кинель с каждым годом увеличивается, так в 2013 году на дорогах городского округа произошло 228 аварий, в результате которых погибли или получили травмы 28 человек, в 2014 году – 339 аварий, пострадавших 21 человек, в 2015 году – 682 аварии, пострадавших 23 человека.

В перспективе из-за неудовлетворительного состояния автомобильных дорог, увеличения количества личного автотранспорта у жителей и несовершенства

технических средств организации дорожного движения возможно ухудшение ситуации.

Основными причинами совершения ДТП с тяжкими последствиями, по данным Государственной инспекции безопасности дорожного движения Самарской области, являются: несоответствие скорости движения конкретным дорожным условиям; нарушение скоростного режима; нарушение правил обгона и нарушение правил дорожного движения пешеходами.

Одним из важных технических средств организации дорожного движения являются дорожные знаки, информационные указатели, предназначенные для информирования об условиях и режимах движения водителей и пешеходов, освещенность проезжей части дорог.

Качественное изготовление дорожных знаков, правильная их расстановка в необходимом объеме и информативность, качественное освещение дорожного полотна оказывают значительное влияние на снижение количества дорожно-транспортных происшествий и в целом повышают безопасность движения.

2.10 Оценка уровня негативного воздействия транспортной инфраструктуры на окружающую среду, безопасность и здоровье населения

Автомобильный транспорт и инфраструктура автотранспортного комплекса относится к главным источникам загрязнения окружающей среды. Основной причиной высокого загрязнения воздушного бассейна выбросами автотранспорта является увеличение количества автотранспорта, его изношенность и некачественное топливо. Отработавшие газы двигателей внутреннего сгорания содержат вредные вещества и соединения, в том числе канцерогенные. Нефтепродукты, продукты износа шин, тормозных накладок, хлориды, используемые в качестве антиобледенителей дорожных покрытий, загрязняют придорожные полосы и водные объекты. Главный компонент выхлопов двигателей внутреннего сгорания (кроме шума) – окись углерода (угарный газ) – опасен для человека, животных, вызывает отравление различной степени в зависимости от концентрации. При взаимодействии выбросов автомобилей и смесей загрязняющих веществ в воздухе могут образоваться новые вещества, более агрессивные. На прилегающих территориях к автомобильным дорогам вода, почва и растительность являются носителями ряда канцерогенных веществ. Недопустимо выращивание здесь овощей, фруктов и скармливание травы животным.

Интенсивное загрязнение гидросферы автотранспортом происходит вследствие ряда факторов. Одним из них является хранение автомобилей на открытых площадках, во дворах жилых застроек. Владельцы производят ремонт и техническое обслуживание своими силами, что они и делают, конечно, без учёта экологических последствий. Примером могут служить частные мойки или несанкционированные площадки для мойки автомобилей: из-за отсутствия моечных пунктов эту операцию зачастую выполняют на берегу реки, озера или пруда. Между тем автолюбители всё в больших объёмах пользуются синтетическими моющими средствами, которые представляют определённую опасность для водоёмов. Ещё одним фактором воздействия транспорта на окружающую среду и человека является шум, создаваемый двигателем внутреннего сгорания, шасси автомобиля (в основном механизмами трансмиссии и кузова), и в результате взаимодействия шины с дорожным покрытием.

Интенсивность шума зависит от топографии местности, скорости и направления ветра, температурного градиента, влажности воздуха, наличия и типа шумозащитных сооружений и др.

Уровень воздействия дорог и автомобильного движения на компоненты окружающей среды находится в прямой зависимости от количества автотранспорта, структуры и интенсивности автотранспортного потока, объемов используемого топлива, наличия транзитного транспорта, сезонной неравномерности в распределении выбросов отработавших газов, качества дорожного покрытия и пр.

Отрицательные воздействия дороги и автомобильного движения на окружающую среду проявляются следующим образом:

- осуществляется изъятие земель под дорожное строительство;
- загрязняется воздух отработавшими газами и пылью;
- загрязняются почвы вдоль дороги нефтепродуктами, соединениями тяжелых металлов, в том числе свинца при использовании этилированного бензина;
- загрязняются грунтовые воды за счет фильтрации ливневых и талых сточных вод с дорожного полотна и придорожных территорий нефтепродуктами от потерь горюче - смазочных материалов, хлоридами при использовании их в составе противогололедных смесей;
- загрязняются поверхностные водные объекты при попадании в них стока с дорог, несущего истертую резину, несгоревшие углеводороды, тяжелые металлы, нефтепродукты от потерь топлива, масла, соли и пр.;
- создается угроза зеленым насаждениям под воздействием атмосферных и почвенных загрязнений;
- осуществляется вибрационное, шумовое, электромагнитное, тепловое воздействие на окружающую среду.

Одним из направлений в работе по снижению негативного влияния автотранспорта на загрязнение окружающей среды является дальнейшее расширение использования альтернативного топлива – сжатого и сжиженного газа, благоустройство дорог, контроль работы двигателей.

2.11 Характеристика существующих условий и перспектив развития и размещения транспортной инфраструктуры городского округа

Анализ предпринимательской активности и инвестиционной деятельности на территории г.о. Кинель показывает, что городской округ имеет сильные конкурентные преимущества в сфере развития инвестиционного потенциала и деловой среды.

Согласно экспертным оценкам, г. Кинель является одним из наиболее загруженных участков железнодорожной сети Куйбышевской железной дороги по транзитным перевозкам, наряду с г. Сызрань и г. Октябрьск. Причем, за последние годы г. Кинель удерживает лидерские позиции по объему транзитных перевозок.

В соответствии с пространственным развитием Самарской области, г. Кинель рассматривается как перспективная точка экономического и инновационного роста. По прогнозным оценкам грузопотоков, а также с наличием существующих объектов железнодорожного, воздушного, водного транспорта и сети автомобильных дорог, г.о. Кинель входит в предпочтительную зону для потенциального расположения транспортно-логистического центра.

В последние годы активным сектором частных инвестиций в недвижимость в г. Кинель является жилищное строительство. Высокий ежегодный прирост введенной в эксплуатацию общей площади жилых домов наблюдается с 2013 года. В 2015 году, по сравнению с 2014 годом, рост введенного жилья увеличился на 32,3 %.

Генеральным планом планируется дальнейшее развитие г.о. Кинель на свободных участках в существующих границах населенных пунктов городского округа, за счет замены ветхого жилого фонда, а также на участках, занятых садовыми товариществами, за счет перевода занимаемых ими территории под индивидуальную застройку.

На новых участках предполагается застройка индивидуальными и многоквартирными домами средней и малой этажности. Всего на свободных территориях в границах г.о. Кинель планируется освоение 820,61 га. При полном освоении, на отведенных под жилищное строительство участках будет проживать 10 830 человек. Общая численность населения на расчетный срок ориентировочно составит 67 960 человек.

Прогноз объемов жилищного строительства в городском округе Кинель (таблица 2.11.1) основан на контрольных показателях по вводу жилья по муниципальным образованиям Самарской области до 2020 года приведенных в приложении 3 к государственной программе «Развитие жилищного строительства в Самарской области» до 2020 года», утверждённой постановлением Правительства Самарской области от 27.11.2013г. № 684.

Таблица 2.11.1 – Ежегодные планируемые объемы ввода жилья в г.о. Кинель

Наименование показателя жилищного строительства	Объемы ввода жилья, тыс. кв. м						
	2014	2015	2016 (прогноз)	2017 (прогноз)	2018 (прогноз)	2019 (прогноз)	2020 (прогноз)
Ввод жилья, всего	44,2	48,4	47,5	53,2	59,6	66,8	74,8

Расширение зон застройки в пределах границ городского округа потребует прироста протяженности улично-дорожной сети.

Действующим генеральным планом г.о. Кинель предусмотрены мероприятия по развитию транспортной инфраструктуры, позволяющие создать законченную улично-дорожную сеть, обеспечивающую удобную и надежную транспортную связь жилой застройки с общественным центром и местами приложения труда.

Основные решения генерального плана:

- реконструкция улиц городского округа с целью приведения основных параметров к нормативным требованиям. При реконструкции улиц необходимо предусмотреть: расширение проезжих частей, уличное освещение, пешеходные тротуары, водоотводные сооружения, средства организации дорожного движения (дорожные знаки, разметка, светофоры), перекладку инженерных коммуникаций, благоустройство и озеленение прилегающих территорий;
- строительство новых улиц в проектируемой застройке с учетом предлагаемой планировочной и транспортной структуры, нормативных документов и требований;
- строительство транспортных развязок на магистралях и выходах на внешние автомобильные дороги;
- строительство объектов обслуживания автотранспорта.

На рисунке 2.11 представлена схема планируемого размещения объектов транспортной инфраструктуры г.о. Кинель.

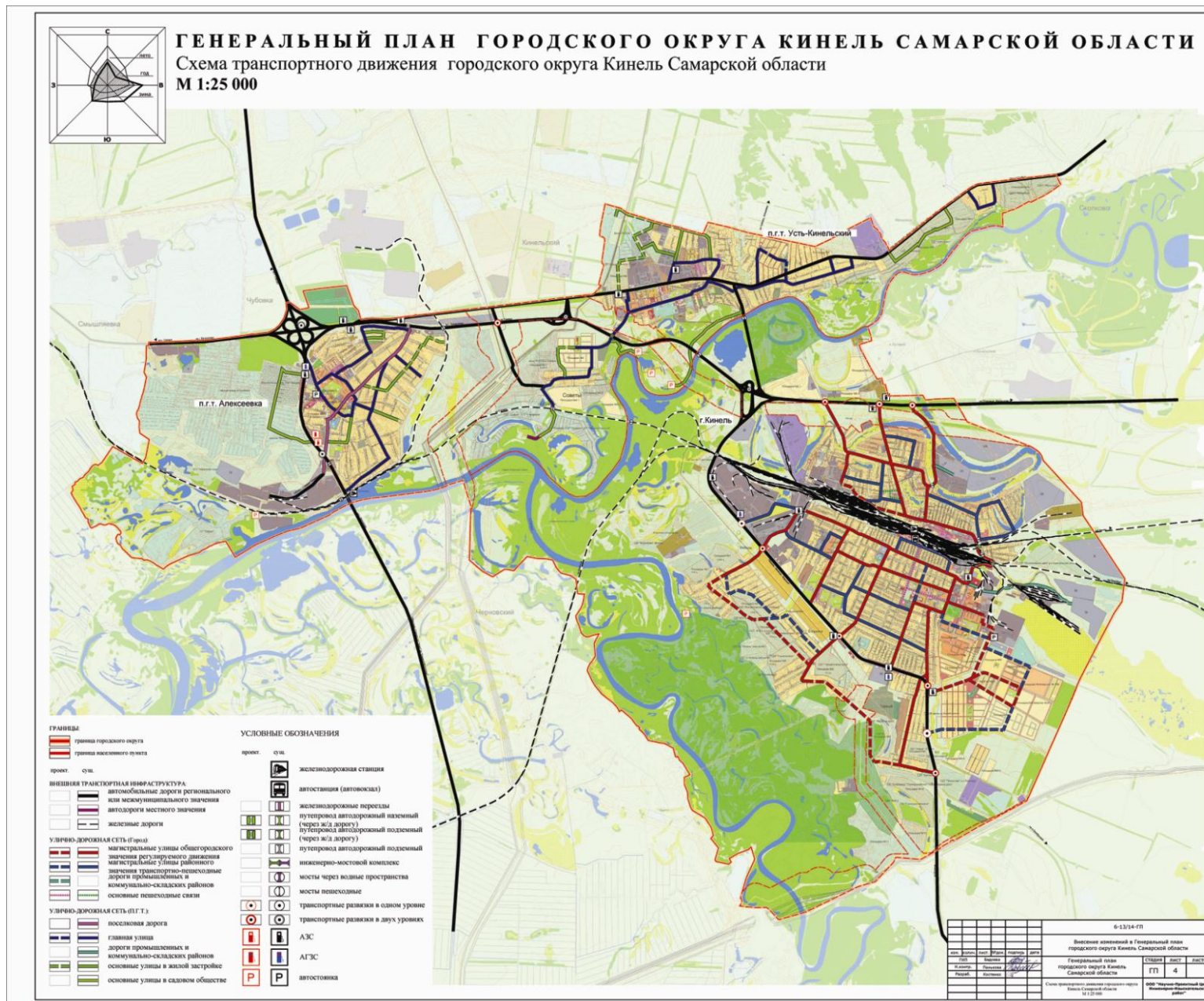


Рисунок 2.11 – Схема планируемого размещения объектов транспортной инфраструктуры г.о. Кинель

Основные расчетные параметры уличной сети принимаются в соответствие с «Региональными нормативами градостроительного проектирования Самарской области».

В местах примыкания улиц к автодороге необходимо предусматривать мероприятия по безопасности дорожного движения.

Основные показатели проектируемой улично-дорожной сети городского округа Кинель представлены в таблице 2.11.2.

Таблица 2.11.1 – Основные показатели проектируемой улично-дорожной сети г.о. Кинель

№ п/п	Наименование	Классификация	Протяженность дорог, м	
			реконструкция	новое строительство
г. Кинель				
1	Северный район	магистральные улицы регулируемого движения	-	1 433
2		магистральные улицы районного значения	-	285
3	Южный район	магистральные улицы регулируемого движения	-	10 474
4		магистральные улицы районного значения	-	6 705
5		дороги промышленных районов	-	1 879
6	Проектируемая застройка	автомобильные дороги общего пользования	-	30 240
7	Существующая застройка	магистральные улицы	53 412	-
п.г.т. Алексеевка				
1	ул. Дорожная	улица к жилым домам	500	-
2	ул. Цветочная	улица к жилым домам	600	-
3	ул. Молодежная	улица к жилым домам	400	-
16	От административного здания ЗАО "Алексеевский" до федеральной дороги	улица к жилым домам	200	-
17	ул. Театральная	улица к жилым домам	1028	-
18	ул. Колхозная	улица к жилым домам	645	-
19	ул. Шахтерская	проезд школа, садик, администрация, жилые дома	780	-
20	ул. Гагарина	проезд школа, садик, администрация, жилые дома	991	-
21	от ул. Специалистов до кладбища	выезд на автотрассу, проезд к кладбищу	2000	-
22	ул. Строителей	улица к жилым домам	500	-
23	Дорога под мост центральной дороги	выезд на трассу, проезд к кладбищу	400	-
24	ул. Западная	улица к жилым домам	132	-
25	ул. Самарская	улица к жилым домам	420	-
26	ул. Школьная	улица к жилым домам	480	-
27	ул. Горная	улица к жилым домам	230	-
28	ул. Урицкого	улица к жилым домам	554	-
29	ул. Восточная	улица к жилым домам	206	-
30	ул. Южная	улица к жилым домам	640	-
31	ул. Некрасовская	улица к жилым домам	665	-
32	ул. Привокзальная	улица к жилым домам	340	-

№ п/п	Наименование	Классификация	Протяженность дорог, м	
			реконструкция	новое строительство
33	ул. Маяковского	улицы к жилым домам	580	-
34	ул. Чкалова	улицы к жилым домам	1 200	-
35	Проектируемая застройка	Основные улицы	-	1 261
36	Существующая застройка		27 288	-
п.г.т. Усть-Кинельский				
37	Проектируемая застройка	главные улицы	-	1 408
		основные улицы	-	4 025
38	Существующая застройка	автомобильные дороги общего пользования	1 428	-

Ориентировочно общая протяженность планируемых новых улиц в г.о. Кинель составит – 57,710 км, реконструируемых улиц (дорог) – 95,619 км. Общая протяженность улично-дорожной сети в границах сельского городского округа на расчетный срок строительства с учётом существующих улиц (198,687 км) составит 256,397 км.

При определении категории улицы были учтены следующие факторы: положение улицы в транспортной схеме, наличие застройки и точек тяготения транспортных потоков, положение магистральных инженерных сетей. Ширина улиц в красных линиях и геометрические параметры ее элементов, задана в соответствии с нормативными требованиями к транспортным магистралям установленной категории.

Мероприятия по строительству и реконструкции транспортных сооружений на территории г.о. Кинель представлены в таблице 2.11.3.

Таблица 2.11.3 – Мероприятия по строительству и реконструкции транспортных сооружений на территории г.о. Кинель

№ п/п	Мероприятие	Срок реализации	Стоимость работ, тыс. руб.
1	Строительство одноуровневой транспортной развязки на пересечении автодороги «Самара-Бугуруслан» с ул. Промышленности	до 2026 г.	по проекту
2	Строительство одноуровневой транспортной развязки на пересечении автодороги «Самара-Бугуруслан» с улицей районного значения в районе п Гранный	до 2026 г.	по проекту
3	Реконструкция надземного пешеходного моста через железную дорогу в районе автовокзала, г. Кинель	до 2020 г.	1 890,00
4	Строительство многоэтажных паркингов и открытых стоянок для хранения автомобилей	до 2034 г.	по проекту

2.12 Оценка нормативно-правовой базы, необходимой для функционирования и развития транспортной инфраструктуры городского округа Кинель

Мероприятия Программы реализуются в соответствии с действующими нормативно-правовыми актами Российской Федерации, Самарской области и правовыми актами органов местного самоуправления г.о. Кинель.

Законодательной базой для разработки Программы являются Конституция Российской Федерации, Гражданский кодекс Российской Федерации, Налоговый кодекс Российской Федерации, Бюджетный кодекс Российской Федерации, другие нормативные правовые акты, регулирующие общественные отношения, а также подзаконные нормативные правовые акты, относящиеся непосредственно к сфере деятельности транспортного комплекса.

Программа разработана во исполнение и в соответствии с требованиями:

- Градостроительный кодекс Российской Федерации;
- Федеральный закон от 29.12.2014 № 456-ФЗ «О внесении изменений в Градостроительный кодекс Российской Федерации и отдельные законодательные акты Российской Федерации»;
- Федеральный закон от 06.10.2003 № 131-ФЗ «Об общих принципах организации местного самоуправления в Российской Федерации»;
- Федеральный закон от 08.11.2007 № 257-ФЗ «Об автомобильных дорогах и дорожной деятельности в Российской Федерации и о внесении изменений в отдельные законодательные акты в Российской Федерации»;
- Федеральный закон от 10.12.1995 № 196-ФЗ «О безопасности дорожного движения»;
- Федеральный закон РФ от 10.01.2002 № 7-ФЗ «Об охране окружающей среды»;
- Постановление правительства Российской Федерации от 25.12.2015 № 1440 «Об утверждении требований к программам комплексного развития транспортной инфраструктуры поселений, городских округов»;
- Устав г.о. Кинель Самарской области;

- Генеральный план г.о. Кинель Самарской области, разработанный в 2013 году ООО «НТЦ-Спектр»;
- Государственная программа Самарской области «Развитие транспортной системы Самарской области (2014 – 2025 годы)», утвержденная Постановлением Правительства Самарской области от 27.11.2013 № 677 (с изменениями);
- Областная целевая программа модернизации и развития сети автомобильных дорог Самарской области до 2025 года, утверждена Законом Самарской области от 12.05.2005 № 108-ГД).

Основными направлениями совершенствования нормативно-правовой базы, необходимой для функционирования и развития транспортной инфраструктуры городского округа являются:

- применение экономических мер, стимулирующих инвестиции в объекты транспортной инфраструктуры;

- координация мероприятий и проектов строительства и реконструкции объектов транспортной инфраструктуры между органами государственной власти (по уровню вертикальной интеграции) и бизнеса;

- координация усилий федеральных органов исполнительной власти, органов исполнительной власти Самарской области, органов местного самоуправления, представителей бизнеса и общественных организаций в решении задач реализации мероприятий (инвестиционных проектов);

- запуск системы статистического наблюдения и мониторинга необходимой обеспеченности учреждениями транспортной инфраструктуры поселений в соответствии с утвержденными и обновляющимися нормативами;

- разработка стандартов и регламентов эксплуатации и (или) использования объектов транспортной инфраструктуры на всех этапах жизненного цикла объектов.

2.13 Оценка финансирования транспортной инфраструктуры

Финансовой основой реализации муниципальной программы являются средства бюджета г.о. Кинель. Привлечение средств областного бюджета учитывается как прогноз софинансирования мероприятий в соответствии с действующим законодательством. Ежегодные объемы финансирования программы определяются в соответствии с утвержденным бюджетом г.о. Кинель на соответствующий финансовый год и с учетом дополнительных источников финансирования.

Общий объем финансирования, необходимый для реализации мероприятий Программы на весь расчетный срок, составляет 806 157,20 тыс. руб., из них:

2016 год – 2 605,00 тыс. руб.;

2017 год – 21 069,32 тыс. руб.;

2018 год – 58 297,33 тыс. руб.;

2019 год – 85 161,99 тыс. руб.;

2020 год – 102 554,55 тыс. руб.;

2021-2034 годы – 536 469,01 тыс. руб.

Стоимость мероприятий определена ориентировочно, основываясь на стоимости уже проведенных аналогичных мероприятий и укрупненных нормативов цены строительства НЦС 81-02-08-2014 Автомобильные дороги.

Транспортная система городского округа является элементом транспортной системы региона, поэтому решение всех задач, связанных с оптимизацией транспортной инфраструктуры на территории, не может быть решено только в рамках полномочий органов местного самоуправления муниципального образования. Данные в Программе предложения по развитию транспортной инфраструктуры предполагается реализовывать с участием бюджетов всех уровней.

Финансирование мероприятий Программы осуществляется в следующих формах бюджетных ассигнований: оплата муниципальных контрактов на поставку товаров, выполнение работ, оказание услуг для муниципальных нужд в целях реализации полномочий городского округа по ремонту дорог местного значения.

Указанные в настоящей Программе средства, необходимые на реализацию мероприятий Программы, рассчитаны для ремонта автомобильных дорог общего

пользования местного значения и улично-дорожной сети, уровень состояния которых требует дополнительных финансовых вложений к возможностям местного бюджета для изготовления проектной документации и строительства дорог улично-дорожной сети.

Реальная ситуация с возможностями федерального и областного бюджетов пока не позволяет обеспечить конкретное планирование мероприятий такого рода даже в долгосрочной перспективе. Таким образом, возможности органов местного самоуправления городского округа должны быть сконцентрированы на решении посильных задач на доступной финансовой основе (содержание, текущий ремонт дорог). Объемы финансирования муниципальной программы носят прогнозный характер и подлежат уточнению в установленном порядке.

Список мероприятий на конкретном объекте детализируется после разработки проектно-сметной документации.

3. ПРОГНОЗ ТРАНСПОРТНОГО СПРОСА, ИЗМЕНЕНИЯ ОБЪЕМОВ И ХАРАКТЕРА ПЕРЕДВИЖЕНИЯ НАСЕЛЕНИЯ И ПЕРЕВОЗОК ГРУЗОВ НА ТЕРРИТОРИИ г.о. Кинель

3.1 Прогноз социально-экономического и градостроительного развития г.о. Кинель

Документом территориального планирования городского округа Кинель является Генеральный план городского округа Волжский, который, исходя из совокупности социальных, экономических, экологических и иных факторов, комплексно решает задачи обеспечения устойчивого развития городского округа, развития его инженерной, транспортной и социальной инфраструктур.

Проектные решения разработаны с учетом перспективы развития городского округа на расчетный срок до 2034 года включительно.

Прогноз приростов строительных фондов г.о. Кинель основывается на данных Генерального плана г.о. Кинель, разработанного ООО «НТЦ-Спектр» в 2013 году и Положения о территориальном планировании г.о. Кинель, утвержденного в 2013 году.

Планировочная структура городского округа Кинель предусматривает:

- компактное размещение и взаимосвязь территориальных зон с учетом их допустимой совместимости;
- зонирование и структурное членение территории в увязке с системой общественных центров, транспортной и инженерной инфраструктурой;
- эффективное использование территорий в зависимости от ее градостроительной ценности, допустимой плотности застройки, размеров земельных участков;
- комплексный учет архитектурно-градостроительных традиций, природно-климатических, историко-культурных, этнографических и других местных особенностей;
- эффективное функционирование и развитие систем жизнеобеспечения, экономию топливно-энергетических и водных ресурсов;
- охрану окружающей среды, памятников истории и культуры;
- охрану недр и рациональное использование природных ресурсов;

- условия для беспрепятственного доступа к объектам социальной, транспортной и инженерной инфраструктуры в соответствии с требованиями нормативных документов.

Развитие жилых зон планируется на свободных участках в существующих границах г.о. Кинель за счет замены ветхого жилого фонда, а также на участках, занятых садовыми товариществами, за счет перевода занимаемых ими территории под индивидуальную застройку.

На новых участках предполагается застройка индивидуальными и многоквартирными домами средней и малой этажности. Всего на свободных территориях в границах г.о. Кинель планируется освоение 820,61 га.

Развитие общественного центра будет происходить в существующей застройке и на новых площадках, в соответствии с учетом перспективной численности населения и нормативными радиусами обслуживания объектов соцкультбыта и «Региональных нормативов градостроительного проектирования Самарской области».

В целом численность населения г.о. Кинель к 2034 году возрастет до 67 960 человек.

При анализе показателей современного использования территории городского округа Кинель и текущего уровня социально - экономического и градостроительного развития, можно сделать следующие выводы:

- городское поселение обладает довольно развитой социальной инфраструктурой, имеет потенциал для инвесторов – в существующих границах городского округа достаточно свободных земель, пригодных для строительства;
- жилищный фонд г.о. Кинель (с учетом перспективного строительства до 2034 года) 1 765,50 тыс. кв. м, средняя жилищная обеспеченность на одного жителя составит 26,1 кв. м;
- наличие трудовых ресурсов позволяет обеспечить потребности населения и расширение производства;
- потенциал действующих предприятий имеет перспективы дальнейшего развития за счет наличия незадействованных в полной мере производственных мощностей;

- расположение населенного пункта на пересечении крупнейших магистралей – железнодорожной и автомобильной, и, как следствие, благоприятные условия для осуществления внешних связей на любом уровне, как внутри области, так и за ее пределами.

Развитие экономики городского округа во многом определяется эффективностью функционирования автомобильного транспорта, что определяется уровнем развития и состояния сети внутригородских автомобильных дорог общего пользования.

Недостаточный уровень развития дорожной сети приводит к значительным потерям экономики и населения городского округа, является одним из наиболее существенных ограничений темпов роста социально-экономического развития городского округа, поэтому совершенствование сети автомобильных дорог общего пользования имеет важное значение для городского округа Кинель.

3.2. Прогноз транспортного спроса г.о. Кинель

При планируемом увеличении численности населения г.о. Кинель на 19 % к 2034 году (67 960 человек), ожидается прирост пассажиропотока ориентировочно на 20-25 %, что позволяет сделать прогноз об изменении транспортного спроса, объемов и характера передвижения населения на территории г.о. Кинель.

Уровень автомобилизации в г.о. Кинель в 2015 году составил 325 легковых автомобилей на 1000 жителей и имеет дальнейшую тенденцию к росту. Парк легковых автомобилей составляет около 18 565 машин. В связи с отсутствием данных о динамике роста числа автомобилей, для определения расчетного парка автомобилей на расчетный срок строительства условно принят уровень автомобилизации 350 автомобилей на 1000 жителей. Расчетный парк автомобилей в городском округе Кинель составит 23 786 автомобилей.

Необходимое количество машино-мест проектируемого Юго-Западного жилого района составит 3 256 единиц на стоянках постоянного хранения автомобилей, из расчета 90% обеспеченности расчетного парка автомобилей.

Генеральным планом развития г.о. Кинель планируется:

- строительство многоэтажных паркингов и открытых автостоянок на территории планируемого Юго-Западного района;
- строительство парковок в районах зоны отдыха и объектов обслуживания населения.

Вместимость и площадь участков для стоянок временного хранения автомобилей, размещаемых в общественно-деловых и рекреационных зонах, уточняются на дальнейших стадиях проектирования.

Требования к обеспеченности легкового автотранспорта автозаправочными станциями (АЗС), станциями технического обслуживания (СТО) и местами постоянного хранения индивидуальных легковых автомобилей обозначены в СП 42.13330.2011 «Градостроительство. Планировка и застройка городских и сельских поселений. Актуализированная редакция СНиП 2.07.01-89», а именно:

- согласно п. 11.27, потребность в АЗС составляет: одна топливораздаточная колонка на 1200 легковых автомобилей;
- согласно п. 11.26, потребность в СТО составляет: один пост на 200 легковых автомобилей;

- согласно п. 11.19, общая обеспеченность закрытыми и открытыми автостоянками для постоянного хранения автомобилей должна составлять 90% расчетного числа индивидуальных легковых автомобилей.

В г.о. Кинель существующих мощностей АЗС (10 единиц, 50 колонок) и СТО (6 единиц) достаточно для того, чтобы обслужить перспективное количество автомобилей, в этой связи новое строительство АЗС и СТО Генеральным планом не предусматривается.

На территории г.о. Кинель имеются предприятия и организации, предоставляющие автотранспортные услуги населению.

При этом предприятия и организации, предоставляющие автотранспортные услуги населению, обязаны систематически, не реже 1 раза в 5 лет, организовывать обследования пассажиропотока. Полученный в результате обследования материал служит основанием для корректировки маршрутной схемы отдельных маршрутов, составления расписания движения автобусов, организации укороченных маршрутов. Обследование пассажиропотоков проводится в соответствии с действующими нормативными документами.

Интенсивность грузового транспорта на территории г.о. Кинель на расчетный срок изменится.

3.3 Прогноз развития транспортной инфраструктуры по видам транспорта

В период реализации Программы транспортная инфраструктура по видам транспорта не перетерпит существенных изменений. Основным видом транспорта остается автомобильный. Транспортная связь с районным, областным центром и другими населенными пунктами будет осуществляться общественным транспортом (автобусное сообщение) и железнодорожным, внутри населенных пунктов – общественным и личным транспортом, а также пешеходное сообщение.

Планируется в новой жилой застройке (на расчетный срок до 2034 г.) увеличение протяженности линий маршрутов автобусов на 5,643 км. Общая протяженность автобусной маршрутной сети составит 58,47 км.

Для целей обслуживания действующих на территории городского округа предприятий сохраняется использование грузового транспорта.

3.4 Прогноз развития дорожной сети городского округа

Основными направлениями развития дорожной сети городского округа в период реализации Программы будет являться сохранение протяженности, соответствующей нормативным требованиям, автомобильных дорог общего пользования за счет текущего и капитального ремонта автомобильных дорог, поддержание автомобильных дорог на уровне, соответствующем категории дороги, путем нормативного содержания дорог, повышение качества и безопасности дорожной сети.

Генеральным планом предусматривается развитие улично-дорожной сети г.о. Кинель (строительство улиц и автомобильных дорог местного значения в проектируемой застройке) – 57,71 км новых дорог, в том числе:

- магистральные улицы общегородского значения – 11,907 км;
- магистральные улицы районного значения – 6,990 км;
- дороги промышленных районов – 1,879 км;
- автомобильные дороги общего пользования – 30,240 км;
- основные улицы – 5,286 км;
- главные улицы – 1,408 км;

Кроме того, планируется реконструкция существующих автомобильных дорог общего пользования (магистральных, основных, улиц к жилым домам) – 95,619 км, в том числе:

- г. Кинель – 53,412 км;
- п.г.т. Алексеевка – 40,779 км;
- п.г.т. Усть-Кинельский – 1,428 км.

Для организации движения транспорта на магистралях и выходах на внешние автомобильные дороги, для повышения пропускной способности улиц и дорог, обеспечения безопасности и повышения скорости передвижения необходимо в городском округе Кинель построить транспортные развязки.

Генеральным планом предусмотрены следующие виды работ:

строительство транспортных развязок в г. Кинель в одном уровне:

- на пересечении автодороги «Самара-Богатое» с магистральной улицей общегородского значения ул. Светлая;
- на пересечении автодороги «Самара-Богатое» с магистральной улицей общегородского значения ул. Железнодорожная;
- на пересечении автодороги «Самара-Бугуруслан» с магистральной улицей общегородского значения ул. Шоссейная;

строительство двухуровневых транспортных развязок:

- на пересечении автодороги «Самара-Бугуруслан» с магистральной улицей общегородского значения ул. Пушкина;
- на пересечении автодороги «Самара-Богатое» с магистральной улицей общегородского значения ул. Ватутина – кольцевая развязка дорог в двух уровнях с двумя пунктами ГАИ на въезде и выезде;

строительство путепровода в 2-х уровнях при пересечении железной дороги с магистральной улицей общегородского значения ул. Советская;

реконструкция существующего надземного пешеходного моста через железную дорогу в районе автовокзала, г. Кинель

Плотность улично-дорожной сети в проектируемых границах г.о. Кинель составит 7,03 км/км².

Основные расчетные параметры уличной сети принять в соответствии с пунктом 11.3.3 «Региональных нормативов градостроительного проектирования

Самарской области», для проектирования поперечных профилей улиц на стадии проекта планировки.

Реализация муниципальной программы позволит:

- сохранить существующую сеть автомобильных дорог за счет качественного содержания дорожного полотна, осуществления контроля за перевозкой грузов, инструментальной диагностики технического состояния автомобильных дорог и искусственных сооружений на них;
- повысить качественные характеристики дорожных покрытий и безопасность дорожного движения за счет проведения целевых мероприятий по ремонту, капитальному ремонту и реконструкции автомобильных дорог.

3.5 Прогноз уровня автомобилизации, параметров дорожного движения

При сохранившейся тенденции к увеличению уровня автомобилизации населения, с учетом прогнозируемого увеличения количества транспортных средств, без изменения пропускной способности дорог, предполагается повышение интенсивности движения по основным направлениям к объектам тяготения.

Прогноз изменения уровня автомобилизации и количества автомобилей у населения на территории г.о. Кинель представлен в таблице 3.5.1.

Таблица 3.5.1 – Прогноз изменения уровня автомобилизации и количества автомобилей у населения на территории г.о. Кинель

№	Показатели	2016 год (факт)	2017 год (прогноз)	2018 год (прогноз)	2019 год (прогноз)	2020 год (прогноз)	2034 год (прогноз)
1	Общая численность населения, тыс. чел.	57 130	57 890	58 650	59 410	60 130	67 960
2	Количество автомобилей у населения, ед.	18 565	18 988	19 414	19 902	20 265	23 786
3	Уровень автомобилизации населения, ед./1000 чел.	325	328	331	335	337	350

Определение параметров дорожного движения является неотъемлемой частью при определении мероприятий по снижению аварийности на дороге, а также для совершенствования регулирования дорожного движения на перекрестке. К основным параметрам дорожного движения относят: интенсивность движения; интенсивность прибытия на зеленый сигнал; динамический коэффициент приведения состава транспортного потока; поток насыщения, установившийся интервал убытия очереди автомобилей; коэффициент загрузки полосы движением; доля зеленого сигнала в цикле; коэффициент приращения очереди; средняя длина очереди в автомобилях и метрах; удельное число остановок автомобиля; коэффициент безостановочной проходимости.

В городском округе Кинель на расчетный срок изменений параметров дорожного движения не прогнозируется.

3.6 Прогноз показателей безопасности дорожного движения

В г.о. Кинель в перспективе предполагается рост количества автотранспорта, а вследствие этого увеличение интенсивности движения.

В перспективе возможно ухудшение ситуации из-за следующих причин:

- постоянно возрастающая мобильность населения;
- массовое пренебрежение требованиями безопасности дорожного движения со стороны участников движения;
- неудовлетворительное состояние автомобильных дорог;
- недостаточный технический уровень дорожного хозяйства;
- несовершенство технических средств организации дорожного движения.

Чтобы не допустить негативного развития ситуации, необходимо:

- создание современной системы контроля выполнения мероприятий по обеспечению безопасности дорожного движения;
- развитие систем видеофиксации нарушений правил дорожного движения;
- развитие целевой системы воспитания и обучения детей безопасному поведению на улицах и дорогах;
- проведение разъяснительной и предупредительно-профилактической работы среди населения по вопросам обеспечения безопасности дорожного движения с использованием СМИ.

Технические средства организации дорожного движения (дорожные знаки, разметки, ограждения), соответствующие требованиям нормативных правовых актов, действующих в области обеспечения безопасности дорожного движения, на территории г.о. Кинель соответствуют.

3.7 Прогноз негативного воздействия транспортной инфраструктуры на окружающую среду и здоровье человека

В период действия Программы не предполагается изменения центров транспортного тяготения, структуры, маршрутов и объемов грузовых и пассажирских перевозок. Причиной увеличения негативного воздействия на окружающую среду и здоровье населения станет рост автомобилизации населения в совокупности с ростом его численности, в связи с чем усилится загрязнение атмосферы выбросами в воздух дыма и газообразных загрязняющих веществ, и увеличится воздействия шума на здоровье человека.

Еще одним фактором воздействия транспорта на окружающую среду является отсутствие или недостаточное количество моечных пунктов. Эту операцию зачастую выполняют на берегу реки, озера или пруда. Между тем автолюбители всё в больших объёмах пользуются синтетическими моющими средствами, которые представляют определённую опасность для водоёмов

В зимний период химический способ удаления снега и льда с дорожных покрытий при помощи хлористых соединений оказывает вредное воздействие на зеленые насаждения, как в результате прямого контакта, так и через почву. С увеличением интенсивности движения на дорогах особенно заметен вред, наносимый растительности на придорожных территориях.

Еще одна экологическая проблема, которую создает транспорт, заключается в увеличении, выше предельно допустимых значений, концентрации тяжелых металлов в зоне влияния транспортных магистралей.

4 ПРИНЦИПИАЛЬНЫЕ ВАРИАНТЫ РАЗВИТИЯ ТРАНСПОРТНОЙ ИНФРАСТРУКТУРЫ Г.О. КИНЕЛЬ С ПОСЛЕДУЮЩИМ ВЫБОРОМ ПРЕДЛАГАЕМОГО К РЕАЛИЗАЦИИ ВАРИАНТА

При рассмотрении принципиальных вариантов развития транспортной инфраструктуры городского округа Кинель учитывался прогноз численности населения, прогноз социально-экономического и градостроительного развития, деловая активность на территории городского округа.

Транспортная система городского округа является элементом транспортной системы региона, поэтому решение всех задач, связанных с оптимизацией транспортной инфраструктуры на территории, не может быть решено только в рамках полномочий органов местного самоуправления муниципального образования. Данные в Программе предложения по развитию транспортной инфраструктуры предполагается реализовывать с участием бюджетов всех уровней. Задачами органов местного самоуправления станут организационные мероприятия по обеспечению взаимодействия органов государственной власти и местного самоуправления, подготовка инициативных предложений для органов государственной власти Самарской области по развитию транспортной инфраструктуры.

Автомобильные дороги подвержены влиянию природной окружающей среды, хозяйственной деятельности человека и постоянному воздействию транспортных средств, в результате чего меняется технико-эксплуатационное состояние дорог. Состояние сети дорог определяется своевременностью, полнотой и качеством выполнения работ по содержанию, ремонту и капитальному ремонту, и зависит напрямую от объемов финансирования. При этом текущий ремонт, в отличие от капитального, не решает задач, связанных с повышением качества дорожного покрытия – характеристик ровности, шероховатости, прочности и т.д.

В условиях, когда объем инвестиций в дорожный комплекс является явно недостаточным, а рост уровня автомобилизации значительно опережает темпы роста развития дорожной инфраструктуры, на первый план выходят работы по содержанию и эксплуатации дорог. Поэтому в Программе выбирается вариант качественного содержания и капитального ремонта дорог.

5 МЕРОПРИЯТИЯ ПРОГРАММЫ

Достижение целей и решение задач Программы обеспечивается путем реализации мероприятий, которые разрабатываются исходя из целевых индикаторов, представляющих собой доступные наблюдению и измерению характеристики состояния и развития системы транспортной инфраструктуры городского округа. Разработанные программные мероприятия систематизированы по степени их актуальности. Список мероприятий на конкретном объекте детализируется после разработки проектно-сметной документации. Стоимость мероприятий определена ориентировочно, основываясь на стоимости уже проведенных аналогичных мероприятий. Источниками финансирования мероприятий Программы являются средства бюджета городского округа, областного бюджета.

Механизм реализации Программы включает в себя:

- систему мероприятий, проводящихся по обследованию, содержанию, ремонту, паспортизации автомобильных дорог общего пользования местного значения в городском округе;
- мероприятия по обеспечению безопасности дорожного движения (приобретение дорожных знаков);
- мероприятия по организации транспортного обслуживания населения.

Перечень мероприятий Программы по ремонту дорог формируется администрацией г.о. Кинель по итогам обследования состояния дорожного покрытия не реже одного раза в год, в начале осеннего или в конце весеннего периодов и с учетом решения первостепенных проблемных ситуаций, в том числе от поступивших обращений (жалоб) граждан. Перечень и виды работ по содержанию и текущему ремонту автомобильных дорог и искусственных сооружений на них определяются муниципальным контрактом (договором) в соответствии с классификацией, устанавливаемой федеральным органом исполнительной власти, осуществляющим функции по выработке государственной политики и нормативно-правовому регулированию в сфере дорожного хозяйства, а также в случае капитального ремонта, реконструкции и строительства проектно-сметной документацией, разработанной на конкретный участок автомобильной дороги.

5.1 Мероприятия по развитию транспортной инфраструктуры по видам транспорта

В период реализации Программы внесение изменений в структуру транспортной инфраструктуры по видам транспорта не планируется.

5.2 Мероприятия по развитию транспорта общего пользования, созданию транспортно-пересадочных узлов

С учетом сложившейся экономической ситуации, мероприятия по развитию транспорта общего пользования, созданию транспортно-пересадочных узлов в период реализации Программы не предусматриваются.

5.3 Мероприятия по развитию инфраструктуры для легкового автомобильного транспорта, включая развитие единого парковочного пространства

Хранение автотранспорта на территории городского округа осуществляется, в основном, на придомовых участках жителей городского округа, а также автомобильных стоянках

В дальнейшем необходимо предусматривать организацию мест стоянок автомобилей возле зданий общественного назначения и автостоянки для постоянного хранения автотранспорта, с учётом прогнозируемого увеличения уровня автомобилизации населения, в проектируемой застройке – строительство многоэтажных паркингов.

Предполагается, что ведомственные и грузовые автомобили будут находиться на хранении в коммунально-складской и промышленной зоне городского округа.

5.4 Мероприятия по развитию пешеходного и велосипедного передвижения

Планируемые мероприятия по развитию инфраструктуры пешеходного передвижения включают в себя:

- проектирование и устройство тротуаров с твердым покрытием;
- реконструкция надземного пешеходного моста через железную дорогу в районе автовокзала.

Мероприятия по развитию велосипедного передвижения возможны к реализации как дополнительные только при получении дополнительных доходов местного бюджета или появления возможности финансирования из иных источников.

5.5 Мероприятия по развитию инфраструктуры для грузового транспорта, транспортных средств коммунальных и дорожных служб

В рамках реализации Программы на весь период в городском округе Кинель планируется корректировка расположения мусорных площадок с обустройством заездов для коммунального транспорта.

Размещение объектов технического обслуживания автомобилей предполагается на площадках, предназначенных для развития придорожного сервиса.

5.6 Мероприятия по развитию сети дорог городского округа

В целях повышения качественного уровня дорожной сети городского округа, снижения уровня аварийности, связанной с состоянием дорожного покрытия и доступности к центрам тяготения и территориям перспективной застройки предлагается в период действия Программы реализовать комплекс мероприятий по развитию дорог городского округа. Перечень программных мероприятий представлен в таблице 5.6.1.

Таблица 5.6.1 – Перечень программных мероприятий по развитию сети дорог
 Программы комплексного развития систем транспортной инфраструктуры на
 территории городского округа Кинель на 2016 – 2034 годы

№ п/п	Наименование программы	Сроки реализации	Объем финансирования, тыс. руб.	Ответственный за реализацию мероприятия
1	Реконструкция магистральных улиц в существующей застройке г. Кинель, общей протяженностью 53,412 км	2016-2025 гг.	66 198,96	Управление архитектуры и градостроительства г.о. Кинель Самарской области
2	Строительство магистральных улиц регулируемого движения г. Кинель, Северный район, протяженностью 1,433 км	2019 г.	21 093,21	Управление архитектуры и градостроительства г.о. Кинель Самарской области
3	Строительство магистральных улиц районного движения г. Кинель, Северный район, протяженностью 0,285 км	2018 г.	3 499,16	Управление архитектуры и градостроительства г.о. Кинель Самарской области
4	Строительство магистральных улиц регулируемого движения г. Кинель, Южный район, протяженностью 10,474 км	2016-2020 гг.	128 597,36	Управление архитектуры и градостроительства г.о. Кинель Самарской области
5	Строительство магистральных улиц районного движения г. Кинель, Южный район, протяженностью 6,705 км	2018-2020 гг.	82 322,45	Управление архитектуры и градостроительства г.о. Кинель Самарской области
6	Строительство дорог промышленного значения г. Кинель, Южный район, протяженностью 1,879 км	2021-2034 гг.	23 069,93	Управление архитектуры и градостроительства г.о. Кинель Самарской области
7	Строительство автодорог общего пользования в проектируемой застройке г. Кинель протяженностью 30,24 км	2021-2034 гг.	371 279,76	Управление архитектуры и градостроительства г.о. Кинель Самарской области
8	Реконструкции ул. Дорожная, п.г.т. Алексеевка, протяженностью 0,5 км	2018 г.	405,00	Управление архитектуры и градостроительства г.о. Кинель Самарской области
9	Реконструкции ул. Цветочная, п.г.т. Алексеевка, протяженностью 0,6 км	2019 г.	546,00	Управление архитектуры и градостроительства г.о. Кинель Самарской области
10	Реконструкции ул. Молодежная, п.г.т. Алексеевка, протяженностью 0,4 км	2017 г.	336,00	Управление архитектуры и градостроительства г.о. Кинель Самарской области
11	Реконструкция улицы от Административного здания ЗАО "Алексеевский" до федеральной дороги, п.г. Алексеевка, протяженностью 0,2 км	2018 г.	174,00	Управление архитектуры и градостроительства г.о. Кинель Самарской области
12	Реконструкция ул. Театральная, п.г.т. Алексеевка, протяженностью 1,028 км	2019 г.	935,48	Управление архитектуры и градостроительства г.о. Кинель Самарской области
13	Реконструкция ул. Колхозная, п.г.т. Алексеевка, протяженностью 0,645 км	2020 г.	586,95	Управление архитектуры и градостроительства г.о. Кинель Самарской области

Продолжение таблицы 5.6.1

№ п/п	Наименование программы	Сроки реализации	Объем финансирования, тыс. руб.	Ответственный за реализацию мероприятия
14	Реконструкция ул. Шахтерская п.г.т. Алексеевка, протяженностью 0,78 км	2020 г.	709,80	Управление архитектуры и градостроительства г.о. Кинель Самарской области
15	Реконструкция ул. Гагарина, п.г.т. Алексеевка, протяженностью 0,991 км	2020 г.	901,81	Управление архитектуры и градостроительства г.о. Кинель Самарской области
16	Реконструкция участка от ул. Специалистов до кладбища, п.г.т. Алексеевка, протяженностью 2,00 км	2020 г.	1 820,00	Управление архитектуры и градостроительства г.о. Кинель Самарской области
17	Реконструкция ул. Строителей, п.г.т. Алексеевка, протяженностью 0,5 км	2017 г.	420,00	Управление архитектуры и градостроительства г.о. Кинель Самарской области
18	Реконструкция ул. Западная, п.г.т. Алексеевка, протяженностью 0,132 км	2018 г.	114,84	Управление архитектуры и градостроительства г.о. Кинель Самарской области
19	Реконструкция ул. Самарская, п.г.т. Алексеевка, протяженностью 0,420 км	2018 г.	365,40	Управление архитектуры и градостроительства г.о. Кинель Самарской области
20	Реконструкция ул. Школьная, п.г.т. Алексеевка, протяженностью 0,480 км	2020 г.	436,80	Управление архитектуры и градостроительства г.о. Кинель Самарской области
21	Реконструкция ул. Горная, п.г.т. Алексеевка, протяженностью 0,230 км	2020 г.	209,30	Управление архитектуры и градостроительства г.о. Кинель Самарской области
22	Реконструкция участка дороги под мост Центральной дороги, п.г.т. Алексеевка, протяженностью 0,400 км	2020 г.	364,00	Управление архитектуры и градостроительства г.о. Кинель Самарской области
23	Реконструкция ул. Урицкого, п.г.т. Алексеевка, протяженностью 0,554 км	2019 г.	504,14	Управление архитектуры и градостроительства г.о. Кинель Самарской области
24	Реконструкция ул. Восточная, п.г.т. Алексеевка, протяженностью 0,206 км	2018 г.	179,22	Управление архитектуры и градостроительства г.о. Кинель Самарской области
25	Реконструкция ул. Южная, п.г.т. Алексеевка, протяженностью 0,640 км	2020 г.	582,40	Управление архитектуры и градостроительства г.о. Кинель Самарской области
26	Реконструкция ул. Некрасовская, п.г.т. Алексеевка, протяженностью 0,665 км	2019 г.	605,15	Управление архитектуры и градостроительства г.о. Кинель Самарской области
27	Реконструкция ул. Привокзальная, п.г.т. Алексеевка, протяженностью 0,340 км	2017 г.	285,60	Управление архитектуры и градостроительства г.о. Кинель Самарской области

Продолжение таблицы 5.6.1

№ п/п	Наименование программы	Сроки реализации	Объем финансирования, тыс. руб.	Ответственный за реализацию мероприятия
28	Реконструкция ул. Маяковского, п.г.т. Алексеевка, протяженностью 0,580 км	2021-2034 гг.	527,80	Управление архитектуры и градостроительства г.о. Кинель Самарской области
29	Реконструкция ул. Чкалова, п.г.т. Алексеевка, протяженностью 1,200 км	2021-2034 гг.	1 092,00	Управление архитектуры и градостроительства г.о. Кинель Самарской области
30	Строительство основных улиц в проектируемой застройке, п.г.т. Алексеевка, протяженностью 1,261 км	2021-2034 гг.	15 482,27	Управление архитектуры и градостроительства г.о. Кинель Самарской области
31	Реконструкция основных улиц в существующей застройке, п.г.т. Алексеевка, протяженностью 27,288 км	2021-2034 гг.	0,00	Управление архитектуры и градостроительства г.о. Кинель Самарской области
32	Строительство главных улиц в проектируемой застройке, п.г.т. Усть-Кинельский, протяженностью 1,408 км	2021-2034 гг.	17 287,10	Управление архитектуры и градостроительства г.о. Кинель Самарской области
33	Строительство основных улиц в проектируемой застройке, п.г.т. Усть-Кинельский, протяженностью 4,025 км	2021-2034 гг.	49 418,02	Управление архитектуры и градостроительства г.о. Кинель Самарской области
34	Реконструкция автомобильных дорог общего пользования в существующей застройке п.г.т. Усть-Кинельский, общей протяженностью 1,428 км	2017-2019 гг.	1 265,48	Управление архитектуры и градостроительства г.о. Кинель Самарской области
35	Ямочный ремонт улиц г. Кинель	2016-2034 гг.	8 580,00	Управление архитектуры и градостроительства г.о. Кинель Самарской области
36	Ямочный ремонт улиц п.г.т. Усть-Кинельский	2016-2020 гг.	1 760,00	
37	Ямочный ремонт улиц п.г.т. Алексеевка	2016-2020 гг.	1 970,00	Управление архитектуры и градостроительства г.о. Кинель Самарской области
38	Поддержание дорог в надлежащем состоянии на территории г.о. Кинель	2016-2020 гг.	3 360,00	
39	Ремонт и обустройство пешеходных дорожек и тротуаров	2016-2020 гг.	2 090,00	Управление архитектуры и градостроительства г.о. Кинель Самарской области
40	Строительство пешеходных дорожек и тротуаров	2021-2034 гг.	7 600,00	
41	Строительство одноуровневой транспортной развязки на пересечении автодороги «Самара-Бугуруслан» и ул. Промышленности	2021-2034 гг.	по проекту	Управление архитектуры и градостроительства г.о. Кинель Самарской области
42	Строительство двухуровневой транспортной развязки на пересечении автодороги "Кинель-Богатое-Борское" и ул. Светлая	2021-2034 гг.	по проекту	Управление архитектуры и градостроительства г.о. Кинель Самарской области
43	Строительство двухуровневой транспортной развязки на пересечении автодороги "Кинель-Богатое-Борское" и ул. Железнодорожная	2021-2034 гг.	по проекту	Управление архитектуры и градостроительства г.о. Кинель Самарской области

Продолжение таблицы 5.6.1

№ п/п	Наименование программы	Сроки реализации	Объем финансирования, тыс. руб.	Ответственный за реализацию мероприятия
44	Строительство двухуровневой транспортной развязки на пересечении автодороги "Кинель-Богатое-Борское" и ул. Горная	2021-2034 гг.	по проекту	Управление архитектуры и градостроительства г.о. Кинель Самарской области
45	Строительство двухуровневой транспортной развязки на пересечении автодороги "Самара-Бугуруслан" и ул. Дёповская	2021-2034 гг.	по проекту	Управление архитектуры и градостроительства г.о. Кинель Самарской области
46	Строительство двухуровневой транспортной развязки на пересечении автодороги "Самара-Бугуруслан" и ул. Ильмень	2021-2034 гг.	по проекту	Управление архитектуры и градостроительства г.о. Кинель Самарской области
47	Строительство двухуровневой транспортной развязки на пересечении автодороги "Самара-Бугуруслан" и ул. Пушкина	2021-2034 гг.	по проекту	Управление архитектуры и градостроительства г.о. Кинель Самарской области
48	Строительство многоэтажных паркингов и открытых стоянок для хранения автомобилей	2021-2034 гг.	по проекту	Управление архитектуры и градостроительства г.о. Кинель Самарской области
49	Строительство двухуровневой транспортной развязки на пересечении автодороги "Кинель-Богатое-Борское" и ул. Ватутина	2021-2034 гг.	по проекту	Управление архитектуры и градостроительства г.о. Кинель Самарской области
50	Строительство путепровода в 2-х уровнях при пересечении железной дороги с магистральной улицей общегородского значения ул. Советская	2021-2034 гг.	по проекту	Управление архитектуры и градостроительства г.о. Кинель Самарской области
51	Реконструкция надземного пешеходного моста через железную дорогу в районе автовокзала, г. Кинель	2020 г.	по проекту	Управление архитектуры и градостроительства г.о. Кинель Самарской области
Всего по Программе:		2016-2034 гг.	797 772,20	

5.7 Мероприятия по организации дорожного движения, в том числе мероприятия по повышению безопасности дорожного движения

Для достижения цели по повышению безопасности в области автомобильных дорог необходимо решить задачи, связанные с повышением надежности и безопасности движения на автомобильных дорогах местного значения, а также обеспечением устойчивого функционирования дорожной сети.

В целях повышения безопасности движения по автомобильным дорогам местного значения предусмотрены мероприятия представленные в таблице 15.

Таблица 15 – Перечень программных мероприятий по организации дорожного движения Программы комплексного развития систем транспортной инфраструктуры на территории городского округа Кинель на 2016 – 2034 годы

№ п/п	Наименование программы	Сроки реализации	Объем финансирования, тыс. руб.	Ответственный за реализацию мероприятия
1	Инвентаризация с оценкой технического состояния автомобильных дорог местного значения	2016-2034	2 080,00	Управление архитектуры и градостроительства г.о. Кинель Самарской области
2	Разработка и осуществление комплекса мероприятий по безопасности дорожного движения, решаемых в комплексе с разработкой документации по планировке территорий	2016-2034	3 965,00	Управление архитектуры и градостроительства г.о. Кинель Самарской области
3	Размещение дорожных знаков и указателей на улицах населенных пунктов	2016-2034	2 340,00	Управление архитектуры и градостроительства г.о. Кинель Самарской области

5.8 Мероприятия по снижению негативного воздействия транспорта на окружающую среду и здоровье населения

Мероприятия по снижению негативного воздействия транспорта на окружающую среду.

Одним из путей экономии жидкого нефтяного топлива и снижения уровня загрязнения окружающей среды является замена (полная или частичная) бензинов и дизельных топлив другими энергоносителями, не нефтяного происхождения.

Среди альтернативных типов топлива в настоящее время привлекает внимание целый ряд продуктов различного происхождения: сжатый природный газ, сжиженные газы нефтяного происхождения и сжиженные природные газы, различные синтетические спирты, газовые конденсаты, водород, топливо растительного происхождения и т.д.

Известные способы защиты компонентов экосистем от вредного воздействия дорожно-транспортного комплекса сводятся к 4 направлениям:

1. Организационно-правовые мероприятия включают формирование нового эколого-правового мировоззрения, эффективную реализацию государственной экологической политики, создание современного экологического законодательства и нормативно-правовой базы экологической безопасности, а меры государственный, административный и общественный контроль функций по охране природы. Они направлены на разработку и исполнение механизмов экологической политики, природоохранного законодательства на транспорте, экологических стандартов, норм, нормативов и требований к транспортной технике, топливно-смазочным материалам, оборудованию, состоянию транспортных коммуникаций и др.

2. Архитектурно-планировочные мероприятия обеспечивают совершенствование планирования всех функциональных зон городского округа (промышленной, селитебной – предназначенной для жилья, транспортной, санитарно-защитной, зоны отдыха и др.) с учетом инфраструктуры транспорта и дорожного движения, разработку решений по рациональному землепользованию и застройке территорий, сохранению природных ландшафтов, озеленению и благоустройству.

3. Конструкторско-технические и экотехнологические мероприятия позволяют внедрить современные инженерные, санитарно-технические и технологические средства защиты окружающей среды от вредных воздействий на предприятиях и

объектах транспорта, технические новшества в конструкции, как автотранспортных средств, так и объектов дорожного комплекса.

4. Эксплуатационные мероприятия осуществляются в процессе эксплуатации транспортных средств и направлены на поддержание их состояния на уровне заданных экологических нормативов за счет технического контроля и высококачественного обслуживания.

Перечисленные группы мероприятий реализуются независимо друг от друга и позволяют достичь определенных результатов. Максимальный эффект достигается при их комплексном применении.

5.9 Мероприятия по мониторингу и контролю за работой транспортной инфраструктуры и качеством транспортного обслуживания населения и субъектов экономической деятельности

Администрация городского округа Кинель осуществляет мониторинг и контроль:

- работы транспортной инфраструктуры;
- качества транспортного обслуживания населения и субъектов экономической деятельности;
- движения большегрузного автомобильного транспорта с определением ущерба, нанесенного автомобильным дорогам тяжеловесными транспортными средствами.

6 ГРАФИК ВЫПОЛНЕНИЯ МЕРОПРИЯТИЙ ПО ПРОЕКТИРОВАНИЮ, СТРОИТЕЛЬСТВУ И РЕКОНСТРУКЦИИ ДОРОГ

График реализации мероприятий программы представлен в таблице 6.1.

Таблица 6.1 - График реализации мероприятий Программы

Наименование мероприятия	Период реализации					
	2016	2017	2018	2019	2020	2021-2034
Инвентаризация с оценкой технического состояния автомобильных дорог местного значения	X	X	X	X	X	X
Разработка и осуществление комплекса мероприятий по безопасности дорожного движения, решаемых в комплексе с разработкой документации по планировке территорий	X	X	X	X	X	X
Размещение дорожных знаков и указателей на улицах населенных пунктов	X	X	X	X	X	X
Реконструкция магистральных улиц в существующей застройке г. Кинель, общей протяженностью 53,412 км	X	X	X	X	X	X
Строительство магистральных улиц регулируемого движения г. Кинель, Северный район, протяженностью 1,433 км				X		
Строительство магистральных улиц районного движения г. Кинель, Северный район, протяженностью 0,285 км			X			
Строительство магистральных улиц регулируемого движения г. Кинель, Южный район, протяженностью 10,474 км	X	X	X	X	X	
Строительство магистральных улиц районного движения г. Кинель, Южный район, протяженностью 6,705 км			X	X	X	
Строительство дорог промышленного значения г. Кинель, Южный район, протяженностью 1,879 км						X
Строительство автодорог общего пользования в проектируемой застройке г. Кинель протяженностью 30,24 км						X
Реконструкции ул. Дорожная, п.г.т. Алексеевка, протяженностью 0,5 км			X			
Реконструкции ул. Цветочная, п.г.т. Алексеевка, протяженностью 0,6 км				X		
Реконструкции ул. Молодежная, п.г.т. Алексеевка, протяженностью 0,4 км		X				
Реконструкция улицы от Административного здания ЗАО "Алексеевский" до федеральной дороги, п.г. Алексеевка, протяженностью 0,2 км			X			
Реконструкция ул. Театральная, п.г.т. Алексеевка, протяженностью 1,028 км				X		
Реконструкция ул. Колхозная, п.г.т. Алексеевка, протяженностью 0,645 км					X	

Продолжение таблицы 6.1

Наименование мероприятия	Период реализации					
	2016	2017	2018	2019	2020	2021-2034
Реконструкция ул. Шахтерская п.г.т. Алексеевка, протяженностью 0,78 км					X	
Реконструкция ул. Гагарина, п.г.т. Алексеевка, протяженностью 0,991 км					X	
Реконструкция участка от ул. Специалистов до кладбища, п.г.т. Алексеевка, протяженностью 2,00 км					X	
Реконструкция ул. Строителей, п.г.т. Алексеевка, протяженностью 0,5 км		X				
Реконструкция ул. Западная, п.г.т. Алексеевка, протяженностью 0,132 км			X			
Реконструкция ул. Самарская, п.г.т. Алексеевка, протяженностью 0,420 км			X			
Реконструкция ул. Школьная, п.г.т. Алексеевка, протяженностью 0,480 км					X	
Реконструкция ул. Горная, п.г.т. Алексеевка, протяженностью 0,230 км					X	
Реконструкция участка дороги под мост Центральной дороги, п.г.т. Алексеевка, протяженностью 0,400 км					X	
Реконструкция ул. Урицкого, п.г.т. Алексеевка, протяженностью 0,554 км				X		
Реконструкция ул. Восточная, п.г.т. Алексеевка, протяженностью 0,206 км			X			
Реконструкция ул. Южная, п.г.т. Алексеевка, протяженностью 0,640 км					X	
Реконструкция ул. Некрасовская, п.г.т. Алексеевка, протяженностью 0,665 км				X		
Реконструкция ул. Привокзальная, п.г.т. Алексеевка, протяженностью 0,340 км		X				
Реконструкция ул. Маяковского, п.г.т. Алексеевка, протяженностью 0,580 км						X
Реконструкция ул. Чкалова, п.г.т. Алексеевка, протяженностью 1,200 км						X
Строительство основных улиц в проектируемой застройке, п.г.т. Алексеевка, протяженностью 1,261 км						X
Реконструкция основных улиц в существующей застройке, п.г.т. Алексеевка, протяженностью 27,288 км						X
Строительство главных улиц в проектируемой застройке, п.г.т. Усть-Кинельский, протяженностью 1,408 км						X
Строительство основных улиц в проектируемой застройке, п.г.т. Усть-Кинельский, протяженностью 4,025 км						X
Реконструкция автомобильных дорог общего пользования в существующей застройке п.г.т. Усть-Кинельский, общей протяженностью 1,428 км		X	X	X		
Ямочный ремонт улиц г. Кинель	X	X	X	X	X	X
Ямочный ремонт улиц п.г.т. Усть-Кинельский	X	X	X	X	X	
Ямочный ремонт улиц п.г.т. Алексеевка	X	X	X	X	X	
Поддержание дорог в надлежащем состоянии на территории г.о. Кинель	X	X	X	X	X	

Продолжение таблицы 6.1

Наименование мероприятия	Период реализации					
	2016	2017	2018	2019	2020	2021-2034
Ремонт и обустройство пешеходных дорожек и тротуаров	X	X	X	X	X	
Строительство пешеходных дорожек и тротуаров	X	X	X	X	X	
Строительство одноуровневой транспортной развязки на пересечении автодороги «Самара-Бугуруслан» с ул. Промышленности						X
Строительство двухуровневой транспортной развязки на пересечении автодороги "Кинель-Богатое-Борское" и ул. Светлая						X
Строительство двухуровневой транспортной развязки на пересечении автодороги "Кинель-Богатое-Борское" и ул. Железнодорожная						X
Строительство двухуровневой транспортной развязки на пересечении автодороги "Кинель-Богатое-Борское" и ул. Горная						X
Строительство двухуровневой транспортной развязки на пересечении автодороги "Самара-Бугуруслан" и ул. Деповская						X
Строительство двухуровневой транспортной развязки на пересечении автодороги "Самара-Бугуруслан" и ул. Ильмень						X
Строительство двухуровневой транспортной развязки на пересечении автодороги "Самара-Бугуруслан" и ул. Пушкина						X
Строительство многоэтажных паркингов и открытых стоянок для хранения автомобилей						X
Строительство двухуровневой транспортной развязки на пересечении автодороги "Кинель-Богатое-Борское" и ул. Ватутина						X
Строительство путепровода в 2-х уровнях при пересечении железной дороги с магистральной улицей общегородского значения ул. Советская						X
Реконструкция надземного пешеходного моста через железную дорогу в районе автовокзала, г. Кинель					X	

**7 ФИНАНСОВЫЕ ПОТРЕБНОСТИ И ИСТОЧНИКИ
ФИНАНСИРОВАНИЯ МЕРОПРИЯТИЙ ПРОГРАММЫ ПО
ПРОЕКТИРОВАНИЮ, СТРОИТЕЛЬСТВУ И РЕКОНСТРУКЦИИ
ОБЪЕКТОВ ТРАНСПОРТНОЙ ИНФРАСТРУКТУРЫ
ПРЕДЛАГАЕМОГО К РЕАЛИЗАЦИИ ВАРИАНТА РАЗВИТИЯ
ТРАНСПОРТНОЙ ИНФРАСТРУКТУРЫ**

Финансирование программы осуществляется за счет средств бюджета г.о. Кинель и средств областного бюджета Самарской области (субсидии). Ежегодные объемы финансирования программы определяются в соответствии с утвержденным бюджетом городского округа на соответствующий финансовый год и с учетом дополнительных источников финансирования.

Общий объем финансовых средств, необходимых для реализации мероприятия Программы на расчетный срок составляет **806 157,20 тыс. рублей**. Оценка финансовых потребностей и источники финансирования мероприятий программы представлены в таблице 7.1.

Таблица 7.1 - Оценка финансовых потребностей и источники финансирования мероприятий Программы

Наименование мероприятия	Источники финансирования	Стоимость выполнения, тыс. руб.	Финансовые потребности на реализацию мероприятий, тыс. руб.					
			2016	2017	2018	2019	2020	2021-2034
Инвентаризация с оценкой технического состояния автомобильных дорог местного значения	Бюджет городского округа	2 080,00	105,00	105,00	105,00	115,00	110,00	1 540,00
Разработка и осуществление комплекса мероприятий по безопасности дорожного движения, решаемых в комплексе с разработкой документации по планировке территорий	Бюджет городского округа	3 965,00	190,00	205,00	210,00	210,00	210,00	2 940,00
Размещение дорожных знаков и указателей на улицах населенных пунктов	Бюджет городского округа	2 340,00	140,00	140,00	150,00	180,00	190,00	1 540,00
Реконструкция магистральных улиц в существующей застройке г. Кинель, общей протяженностью 53,412 км	Консолидированный бюджет	48 604,92	0,00	2 486,4	2 486,4	2 486,4	2 693,60	38 452,12
Строительство магистральных улиц регулируемого движения г. Кинель, Северный район, протяженностью 1,433 км	Консолидированный бюджет	17 594,04	-	-	-	17 594,04	-	-
Строительство магистральных улиц районного движения г. Кинель, Северный район, протяженностью 0,285 км	Консолидированный бюджет	3 499,16	-	-	3 499,16	-	-	-
Строительство магистральных улиц регулируемого движения г. Кинель, Южный район, протяженностью 10,474 км	Консолидированный бюджет	128 597,36	-	14 733,32	18 416,66	-	51 247,41	-
Строительство магистральных улиц районного движения г. Кинель, Южный район, протяженностью 6,705 км	Консолидированный бюджет	82 322,45	-	-	29 466,65	-	38122,47	-
Строительство дорог промышленного значения г. Кинель, Южный район, протяженностью 1,879 км	Консолидированный бюджет	23 069,93	-	-	-	-	-	23 069,93
Строительство автодорог общего пользования в проектируемой застройке г. Кинель протяженностью 30,24 км	Консолидированный бюджет	371 279,76	-	-	-	-	-	371 279,76
Реконструкции ул. Дорожная, п.г.т. Алексеевка, протяженностью 0,5 км	Консолидированный бюджет	405,00	-	-	405,00	-	-	-
Реконструкции ул. Цветочная, п.г.т. Алексеевка, протяженностью 0,6 км	Консолидированный бюджет	546,00	-	-	-	546,00	-	-

Наименование мероприятия	Источники финансирования	Стоимость выполнения, тыс. руб.	Финансовые потребности на реализацию мероприятий, тыс. руб.					
			2016	2017	2018	2019	2020	2021-2034
Реконструкции ул. Молодежная, п.г.т. Алексеевка, протяженностью 0,4 км	Консолидированный бюджет	336,00	-	336,00	-	-	-	-
Реконструкция улицы от Административного здания ЗАО "Алексеевский" до федеральной дороги, п.г. Алексеевка, протяженностью 200 м	Консолидированный бюджет	174,00	-	-	174,00	-	-	-
Реконструкция ул. Театральная, п.г.т. Алексеевка, протяженностью 1,028 км	Консолидированный бюджет	935,48	-	-	-	935,48	-	-
Реконструкция ул. Колхозная, п.г.т. Алексеевка, протяженностью 0,645 км	Консолидированный бюджет	586,95	-	-	-	-	586,95	-
Реконструкция ул. Шахтерская п.г.т. Алексеевка, протяженностью 0,78 км	Консолидированный бюджет	709,80	-	-	-	-	709,80	-
Реконструкция ул. Гагарина, п.г.т. Алексеевка, протяженностью 0,991 км	Консолидированный бюджет	901,81	-	-	-	-	901,81	-
Реконструкция участка от ул. Специалистов до кладбища, п.г.т. Алексеевка, протяженностью 2,0 км	Консолидированный бюджет	1 820,00	-	-	-	-	1 820,00	-
Реконструкция ул. Строителей, п.г.т. Алексеевка, протяженностью 0,5 км	Консолидированный бюджет	420,00	-	420,00	-	-	-	-
Реконструкция ул. Западная, п.г.т. Алексеевка, протяженностью 0,132 км	Консолидированный бюджет	114,84	-	-	114,84	-	-	-
Реконструкция ул. Самарская, п.г.т. Алексеевка, протяженностью 0,420 км	Консолидированный бюджет	365,40	-	-	365,40	-	-	-
Реконструкция ул. Школьная, п.г.т. Алексеевка, протяженностью 0,480 км	Консолидированный бюджет	436,80	-	-	-	-	436,80	-
Реконструкция ул. Горная, п.г.т. Алексеевка, протяженностью 0,230 км	Консолидированный бюджет	209,30	-	-	-	-	209,30	-
Реконструкция участка дороги под мост Центральной дороги, п.г.т. Алексеевка, протяженностью 0,400 км	Консолидированный бюджет	364,00	-	-	-	-	364,00	-
Реконструкция ул. Урицкого, п.г.т. Алексеевка, протяженностью 0,554 км	Консолидированный бюджет	504,14	-	-	-	504,14	-	-
Реконструкция ул. Восточная, п.г.т. Алексеевка, протяженностью 0,206 км	Консолидированный бюджет	179,22	-	-	179,22	-	-	-
Реконструкция ул. Южная, п.г.т. Алексеевка, протяженностью 0,640 км	Консолидированный бюджет	582,40	-	-	-	-	582,40	-

Продолжение таблицы 7.1

Наименование мероприятия	Источники финансирования	Стоимость выполнения, тыс. руб.	Финансовые потребности на реализацию мероприятий, тыс. руб.					
			2016	2017	2018	2019	2020	2021-2034
Реконструкция ул. Некрасовская, п.г.т. Алексеевка, протяженностью 0,665 км	Консолидированный бюджет	605,15	-	-	-	605,15	-	0,00
Реконструкция ул. Привокзальная, п.г.т. Алексеевка, протяженностью 0,340 км	Консолидированный бюджет	285,60	-	285,60	-	-	-	0,00
Реконструкция ул. Маяковского, п.г.т. Алексеевка, протяженностью 0,580 км	Консолидированный бюджет	527,80	-	-	-	-	-	527,80
Реконструкция ул. Чкалова, п.г.т. Алексеевка, протяженностью 1,200 км	Консолидированный бюджет	1 092,00	-	-	-	-	-	1 092,00
Строительство основных улиц в проектируемой застройке, п.г.т. Алексеевка, протяженностью 1,261 км	Консолидированный бюджет	15 482,27	-	-	-	-	-	15 482,27
Реконструкция основных улиц в существующей застройке, п.г.т. Алексеевка, протяженностью 27,288 км	Консолидированный бюджет	-	-	-	-	-	-	-
Строительство главных улиц в проектируемой застройке, п.г.т. Усть-Кинельский, протяженностью 1,408 км	Консолидированный бюджет	17 287,10	-	-	-	-	-	17 287,10
Строительство основных улиц в проектируемой застройке, п.г.т. Усть-Кинельский, протяженностью 4,025 км	Консолидированный бюджет	49 418,02	-	-	-	-	-	49 418,02
Реконструкция автомобильных дорог общего пользования в существующей застройке п.г.т. Усть-Кинельский, общей протяженностью 1,428 км	Консолидированный бюджет	1 265,48	-	168,00	435,00	662,48	-	-
Ямочный ремонт улиц г. Кинель	Бюджет городского округа	8 580,00	460,00	460,00	460,00	480,00	480,00	-
Ямочный ремонт улиц п.г.т. Усть-Кинельский		1 760,00	280,00	300,00	380,00	380,00	420,00	-
Ямочный ремонт улиц п.г.т. Алексеевка	Бюджет городского округа	1 970,00	380,00	380,00	400,00	400,00	410,00	-
Поддержание дорог в надлежащем состоянии на территории г.о. Кинель	Бюджет городского округа	3 360,00	640,00	640,00	640,00	720,00	720,00	-
Ремонт и обустройство пешеходных дорожек и тротуаров	Консолидированный бюджет	2 090,00	410,00	410,00	410,00	410,00	450,00	-
Строительство пешеходных дорожек и тротуаров	Консолидированный бюджет	7 600,00	-	-	-	-	-	7 600,00

Продолжение таблицы 7.1

Наименование мероприятия	Источники финансирования	Стоимость выполнения, тыс. руб.	Финансовые потребности на реализацию мероприятий, тыс. руб.					2021-2034
			2016	2017	2018	2019	2020	
Строительство одноуровневой транспортной развязки на пересечении автодороги «Самара-Бугуруслан» с ул. Промышленности	Консолидированный бюджет	по проекту	-	-	-	-	-	по проекту
Строительство двухуровневой транспортной развязки на пересечении автодороги "Кинель-Богатое-Борское" и ул. Светлая	Консолидированный бюджет	по проекту	-	-	-	-	-	по проекту
Строительство двухуровневой транспортной развязки на пересечении автодороги "Кинель-Богатое-Борское" и ул. Железнодорожная	Консолидированный бюджет	по проекту	-	-	-	-	-	по проекту
Строительство двухуровневой транспортной развязки на пересечении автодороги "Кинель-Богатое-Борское" и ул. Горная	Консолидированный бюджет	по проекту	-	-	-	-	-	по проекту
Строительство двухуровневой транспортной развязки на пересечении автодороги "Самара-Бугуруслан" и ул. Дёповская	Консолидированный бюджет	по проекту	-	-	-	-	-	по проекту
Строительство двухуровневой транспортной развязки на пересечении автодороги "Самара-Бугуруслан" и ул. Ильмень	Консолидированный бюджет	по проекту	-	-	-	-	-	по проекту
Строительство двухуровневой транспортной развязки на пересечении автодороги "Самара-Бугуруслан" и ул. Пушкина	Консолидированный бюджет	по проекту	-	-	-	-	-	по проекту
Строительство многоэтажных паркингов и открытых стоянок для хранения автомобилей	Консолидированный бюджет	по проекту	-	-	-	-	-	по проекту
Строительство двухуровневой транспортной развязки на пересечении автодороги "Кинель-Богатое-Борское" и ул. Ватутина	Консолидированный бюджет	по проекту	-	-	-	-	-	по проекту
Строительство путепровода в 2-х уровнях при пересечении железной дороги с магистральной улицей общегородского значения ул. Советская	Консолидированный бюджет	по проекту	-	-	-	-	-	по проекту
Реконструкция надземного пешеходного моста через железную дорогу в районе автовокзала, г. Кинель	Консолидированный бюджет	1 890,00	-	-	-	-	-	1 890,00
Всего по Программе:		806 157,20	2 605,00	21 069,32	58 297,33	85 161,99	102 554,55	536 469,01

8 ОЦЕНКА ЭФФЕКТИВНОСТИ МЕРОПРИЯТИЙ ПО ПРОЕКТИРОВАНИЮ, СТРОИТЕЛЬСТВУ, РЕКОНСТРУКЦИИ ОБЪЕКТОВ ТРАНСПОРТНОЙ ИНФРАСТРУКТУРЫ ПРЕДЛАГАЕМОГО К РЕАЛИЗАЦИИ ВАРИАНТА РАЗВИТИЯ ТРАНСПОРТНОЙ ИНФРАСТРУКТУРЫ

Комплексная оценка эффективности реализации мероприятий Программы осуществляется ежегодно в течение всего срока ее реализации и включает в себя оценку степени выполнения мероприятий Программы, и оценку эффективности реализации программы. Критериями оценки эффективности реализации Программы являются степень достижения целевых индикаторов и показателей, установленных Программой, а также степень достижения показателей эффективности.

8.1. Оценка эффективности реализации программы осуществляется ежегодно по итогам ее исполнения за отчетный финансовый год и в целом после завершения ее реализации координатором совместно с ответственным исполнителем и соисполнителями.

8.2. Оценка эффективности программы осуществляется с использованием следующих критериев: полнота и эффективность использования средств бюджета на реализацию Программы; степень достижения планируемых значений показателей Программы.

8.3. Расчет итоговой оценки эффективности Программы за отчетный финансовый год осуществляется в три этапа, отдельно по каждому из критериев оценки эффективности программы:

1-й этап - расчет P1 - оценки эффективности Программы по критерию «полнота и эффективность использования средств бюджета на реализацию Программы»;

2-й этап - расчет P2 - оценки эффективности муниципальной Программы по критерию «степень достижения планируемых значений показателей Программы»;

3-й этап - расчет Ритог - итоговой оценки эффективности Программы.

8.4. Итоговая оценка эффективности Программы (Ритог) не является абсолютным и однозначным показателем эффективности Программы. Каждый

критерий подлежит самостоятельному анализу причин его выполнения (или невыполнения) при оценке эффективности реализации Программы.

8.5. Расчет P1 - оценки эффективности Программы по критерию «полнота и эффективность использования средств бюджета на реализацию Программы» осуществляется по следующей формуле:

$$P1 = (V_{\text{факт}} + u) / V_{\text{пл}} * 100\%, (1) \text{ где:}$$

$V_{\text{факт}}$ - фактический объем бюджетных средств, направленных на реализацию Программы за отчетный год;

$V_{\text{пл}}$ - плановый объем бюджетных средств на реализацию Программы в отчетном году;

u - сумма «положительной экономии».

K «положительной экономии» относится: экономия средств бюджетов в результате осуществления закупок товаров, работ, услуг для муниципальных нужд

8.6. Интерпретация оценки эффективности Программы по критерию «полнота и эффективность использования средств бюджетов на реализацию Программы» осуществляется по следующим критериям: Программа выполнена в полном объеме, если $P1 = 100\%$; Программа в целом выполнена, если $80\% < P1 < 100\%$; Программа не выполнена, если $P1 < 80\%$.

8.7. Расчет P2 - оценки эффективности Программы по критерию «степень достижения планируемых значений показателей Программы» осуществляется по формуле:

$$P2 = \text{SUM } K_i / N, i = 1 (2), \text{ где:}$$

K_i - исполнение i планируемого значения показателя Программы за отчетный год в процентах;

N - число планируемых значений показателей Программы.

Исполнение по каждому показателю Программы за отчетный год осуществляется по формуле:

$$K_i = P_i \text{ факт} / P_i \text{ пл} * 100\%, (3) \text{ где:}$$

$P_i \text{ факт}$ - фактическое значение i показателя за отчетный год;

$P_i \text{ пл}$ - плановое значение i показателя на отчетный год.

В случае если фактическое значение показателя превышает плановое более чем в 2 раза, то расчет исполнения по каждому показателю Программы за отчетный год осуществляется по формуле:

$$K_i = 100\%. \quad (4)$$

В случае если планом установлено значение показателя равное нулю, то при превышении фактического значения показателя плана расчет исполнения по каждому показателю осуществляется по формуле:

$$K_i = 0\%. \quad (5)$$

8.8. Интерпретация оценки эффективности программы по критерию «степень достижения планируемых значений показателей Программы» осуществляется по следующим критериям: Программа перевыполнена, если $P_2 > 100\%$; Программа выполнена в полном объеме, если $90\% < P_2 < 100\%$; Программа в целом выполнена, если $75\% < P_2 < 95\%$ программа не выполнена, если $P_2 < 75\%$.

8.9. Итоговая оценка эффективности Программы осуществляется по формуле:

$$P_{\text{итог}} = (P_1 + P_2) / 2, \quad (6) \text{ где:}$$

$P_{\text{итог}}$ - итоговая оценка эффективности Программы за отчетный год.

8.10. Интерпретация итоговой оценки эффективности Программы осуществляется по следующим критериям:

$P_{\text{итог}} > 100\%$ высокоэффективная; $90\% < P_{\text{итог}} < 100\%$ эффективная; $75\% < P_{\text{итог}} < 90\%$ умеренно эффективная; $P_{\text{итог}} < 75\%$ неэффективная.

9 ПРЕДЛОЖЕНИЯ ПО ИНСТИТУЦИОНАЛЬНЫМ ПРЕОБРАЗОВАНИЯМ, СОВЕРШЕНСТВОВАНИЮ ПРАВОВОГО И ИНФОРМАЦИОННОГО ОБЕСПЕЧЕНИЯ ДЕЯТЕЛЬНОСТИ В СФЕРЕ ПРОЕКТИРОВАНИЯ, СТРОИТЕЛЬСТВА, РЕКОНСТРУКЦИИ ОБЪЕКТОВ ТРАНСПОРТНОЙ ИНФРАСТРУКТУРЫ НА ТЕРРИТОРИИ ГОРОДСКОГО ОКРУГА КИНЕЛЬ

В рамках реализации настоящей Программы не предполагается проведение институциональных преобразований, структуры управления и взаимосвязей при осуществлении деятельности в сфере проектирования, строительства и реконструкции объектов транспортной инфраструктуры. Нормативно-правовая база для Программы сформирована и не изменяется.

Приложение 1
к Программе комплексного развития
транспортной инфраструктуры
городского округа Кинель
Самарской области
на 2016 год и период до 2034 года

ЦЕЛЕВЫЕ ПОКАЗАТЕЛИ

Степень достижения целей Программы определяется целевыми значениями показателей, перечень которых представлен в таблице.

Состав целевых показателей Программы определен исходя из принципа необходимости и достаточности информации для характеристики достижения цели и решения поставленных Программой задач.

Таблица - Целевые показатели Программы

№	Наименование целевых показателей программы	Ед. измерения	Базовый показатель на начало реализации программы	Значение целевого показателя по годам					Целевое значение показателя на момент окончания действия программы
				2016 г.	2017 г.	2018 г.	2019 г.	2020 г.	
1	Протяженность сети автомобильных дорог общего пользования с твердым покрытием	км.	153,676	153,68	154,88	159,96	166,19	167,17	211,39
2	Протяженность пешеходных дорожек (трогуаров)	км.	29,080	29,080	30,202	33,910	57,502	41,792	69,758
3	Доля протяженности автомобильных дорог общего пользования местного значения, соответствующих нормативным требованиям, в общей протяженности автомобильных дорог общего пользования местного значения	%	46	46	46	48	53	56	62

Продолжение таблицы

№	Наименование целевых показателей программы	Ед. измерения	Базовый показатель на начало реализации программы	Значение целевого показателя по годам					Целевое значение показателя на момент окончания действия программы
				2016 г.	2017 г.	2018 г.	2019 г.	2020 г.	
4	Доля дорожно-транспортных происшествий (далее – ДТП), совершению которых сопутствовало наличие неудовлетворительных дорожных условий, в общем количестве ДТП	%	0	0	0	0	0	0	0
5	Удовлетворенность населения организацией транспортного обслуживания на территории городского округа	%	76,8	76,8	77,1	77,6	77,8	78,1	80,0
6	Удовлетворенность населения качеством автомобильных дорог городского округа	%	34,4	34,4	35,1	35,8	36,0	39,2	42,2

Приложение 2
к Программе комплексного развития
транспортной инфраструктуры
городского округа Кинель
Самарской области
на 2016 год и период до 2034 года

МЕРОПРИЯТИЯ ПРОГРАММЫ

Таблица - Мероприятия Программы (оценка финансовых потребностей и источники финансирования)

Наименование мероприятия	Источники финансирования	Стоимость выполнения, тыс. руб.	Финансовые потребности на реализацию мероприятий, тыс. руб.					
			2016	2017	2018	2019	2020	2021-2034
Инвентаризация с оценкой технического состояния автомобильных дорог местного значения	Бюджет городского округа	2 080,00	105,00	105,00	105,00	115,00	110,00	1 540,00
Разработка и осуществление комплекса мероприятий по безопасности дорожного движения, решаемых в комплексе с разработкой документации по планировке территорий	Бюджет городского округа	3 965,00	190,00	205,00	210,00	210,00	210,00	2940,00
Размещение дорожных знаков и указателей на улицах населенных пунктов	Бюджет городского округа	2 340,00	140,00	140,00	150,00	180,00	190,00	1540,00
Реконструкция магистральных улиц в существующей застройке г. Кинель, общей протяженностью 53,412 км	Консолидированный бюджет	48 604,92	-	2486,4	2486,4	2486,4	2 693,60	38 452,12
Строительство магистральных улиц регулируемого движения г. Кинель, Северный район, протяженностью 1,433 км	Консолидированный бюджет	17 594,04	-	-	-	17 594,04	-	-
Строительство магистральных улиц районного движения г. Кинель, Северный район, протяженностью 0,285 км	Консолидированный бюджет	3 499,16	-	-	3 499,16	-	-	-
Строительство магистральных улиц регулируемого движения г. Кинель, Южный район, протяженностью 10,474 км	Консолидированный бюджет	128 597,36	-	14 733,32	18 416,66	44 199,97	51 247,41	-
Строительство магистральных улиц районного движения г. Кинель, Южный район, протяженностью 6,705 км	Консолидированный бюджет	82 322,45	-	-	29 466,65	14 733,32	38 122,47	-

Продолжение таблицы

Наименование мероприятия	Источники финансирования	Стоимость выполнения, тыс. руб.	Финансовые потребности на реализацию мероприятий, тыс. руб.					
			2016	2017	2018	2019	2020	2021-2034
Строительство дорог промышленного значения г. Кинель, Южный район, протяженностью 1,879 км	Консолидированный бюджет	23 069,93	-	-	-	-	-	23 069,93
Строительство автодорог общего пользования в проектируемой застройке г. Кинель протяженностью 30,24 км	Консолидированный бюджет	371 279,76	-	-	-	-	-	371 279,76
Реконструкции ул. Дорожная, п.г.т. Алексеевка, протяженностью 0,5 км	Консолидированный бюджет	405,00	-	-	405,00	-	-	-
Реконструкции ул. Цветочная, п.г.т. Алексеевка, протяженностью 0,6 км	Консолидированный бюджет	546,00	-	-	-	-	-	-
Реконструкции ул. Молодежная, п.г.т. Алексеевка, протяженностью 0,4 км	Консолидированный бюджет	336,00	-	336,00	-	-	-	-
Реконструкция улицы от Административного здания ЗАО "Алексеевский" до федеральной дороги, п.г. т. Алексеевка, протяженностью 0,2 км	Консолидированный бюджет	174,00	-	-	174,00	-	-	-
Реконструкция ул. Театральная, п.г.т. Алексеевка, протяженностью 1,028 км	Консолидированный бюджет	935,48	-	-	-	935,48	-	-
Реконструкция ул. Колхозная, п.г.т. Алексеевка, протяженностью 0,645 км	Консолидированный бюджет	586,95	-	-	-	-	586,95	-
Реконструкция ул. Шахтерская п.г.т. Алексеевка, протяженностью 0,78 км	Консолидированный бюджет	709,80	-	-	-	-	709,80	-
Реконструкция ул. Гагарина, п.г.т. Алексеевка, протяженностью 0,991 км	Консолидированный бюджет	901,81	-	-	-	-	901,81	-
Реконструкция участка от ул. Специалистов до кладбища, п.г.т. Алексеевка, протяженностью 2,0 км	Консолидированный бюджет	1 820,00	-	-	-	-	1 820,00	-
Реконструкция ул. Строителей, п.г.т. Алексеевка, протяженностью 0,5 км	Консолидированный бюджет	420,00	-	420,00	-	-	-	-
Реконструкция ул. Западная, п.г.т. Алексеевка, протяженностью 0,132 км	Консолидированный бюджет	114,84	-	-	114,84	-	-	-
Реконструкция ул. Самарская, п.г.т. Алексеевка, протяженностью 0,420 км	Консолидированный бюджет	365,40	-	-	365,40	-	-	-

Продолжение таблицы

Наименование мероприятия	Источники финансирования	Стоимость выполнения, тыс. руб.	Финансовые потребности на реализацию мероприятий, тыс. руб.					
			2016	2017	2018	2019	2020	2021-2034
Реконструкция ул. Школьная, п.г.т. Алексеевка, протяженностью 0,480 км	Консолидированный бюджет	436,80	-	-	-	-	436,80	-
Реконструкция ул. Горная, п.г.т. Алексеевка, протяженностью 0,230 км	Консолидированный бюджет	209,30	-	-	-	-	209,30	-
Реконструкция участка дороги под мост Центральной дороги, п.г.т. Алексеевка, протяженностью 0,400 км	Консолидированный бюджет	364,00	-	-	-	-	364,00	-
Реконструкция ул. Урицкого, п.г.т. Алексеевка, протяженностью 0,554 км	Консолидированный бюджет	504,14	-	-	-	504,14	-	-
Реконструкция ул. Восточная, п.г.т. Алексеевка, протяженностью 0,206 км	Консолидированный бюджет	179,22	-	-	179,22	-	-	-
Реконструкция ул. Южная, п.г.т. Алексеевка, протяженностью 0,640 км	Консолидированный бюджет	582,40	-	-	-	-	582,40	-
Реконструкция ул. Некрасовская, п.г.т. Алексеевка, протяженностью 0,665 км	Консолидированный бюджет	605,15	-	-	-	605,15	-	-
Реконструкция ул. Привокзальная, п.г.т. Алексеевка, протяженностью 0,340 км	Консолидированный бюджет	285,60	-	285,60	-	-	-	-
Реконструкция ул. Маяковского, п.г.т. Алексеевка, протяженностью 0,580 км	Консолидированный бюджет	527,80	-	-	-	-	-	527,80
Реконструкция ул. Чкалова, п.г.т. Алексеевка, протяженностью 1,200 км	Консолидированный бюджет	1 092,00	-	-	-	-	-	1 092,00
Строительство основных улиц в проектируемой застройке, п.г.т. Алексеевка, протяженностью 1,261 км	Консолидированный бюджет	15 482,27	-	-	-	-	-	15 482,27
Реконструкция основных улиц в существующей застройке, п.г.т. Алексеевка, протяженностью 27,288 км	Консолидированный бюджет	по проекту	-	-	-	-	-	по проекту
Строительство главных улиц в проектируемой застройке, п.г.т. Усть-Кинельский, протяженностью 1,408 км	Консолидированный бюджет	17 287,10	-	-	-	-	-	17 287,10
Строительство основных улиц в проектируемой застройке, п.г.т. Усть-Кинельский, протяженностью 4,025 км	Консолидированный бюджет	49 418,02	-	-	-	-	-	49 418,02
Реконструкция автомобильных дорог общего пользования в существующей застройке п.г.т. Усть-Кинельский, общей протяженностью 1,428 км	Консолидированный бюджет	1 265,48	-	168,00	435,00	662,48	-	-

Продолжение таблицы

Наименование мероприятия	Источники финансирования	Стоимость выполнения, тыс. руб.	Финансовые потребности на реализацию мероприятий, тыс. руб.					
			2016	2017	2018	2019	2020	2021-2034
Ямочный ремонт улиц г. Кинель	Консолидированный бюджет	8 580,00	460,00	460,00	460,00	480,00	480,00	6 240,00
Ямочный ремонт улиц п.г.т. Усть-Кинельский	Консолидированный бюджет	1 760,00	280,00	300,00	380,00	380,00	420,00	0,00
Ямочный ремонт улиц п.г.т. Алексеевка	Консолидированный бюджет	1 970,00	380,00	380,00	400,00	400,00	410,00	0,00
Поддержание дорог в надлежащем состоянии на территории г.о. Кинель	Консолидированный бюджет	3 360,00	640,00	640,00	640,00	720,00	720,00	0,00
Ремонт и обустройство пешеходных дорожек и тротуаров	Консолидированный бюджет	2 090,00	410,00	410,00	410,00	410,00	450,00	0,00
Строительство пешеходных дорожек и тротуаров	Консолидированный бюджет	7 600,00	-	-	-	-	-	7 600,00
Строительство одноуровневой транспортной развязки на пересечении автодороги «Самара-Бугуруслан» с ул. Промышленности	Консолидированный бюджет	по проекту	-	-	-	-	-	по проекту
Строительство двухуровневой транспортной развязки на пересечении автодороги "Кинель-Богатое-Борское" и ул. Светлая	Консолидированный бюджет	по проекту	-	-	-	-	-	по проекту
Строительство двухуровневой транспортной развязки на пересечении автодороги "Кинель-Богатое-Борское" и ул. Железнодорожная	Консолидированный бюджет	по проекту	-	-	-	-	-	по проекту
Строительство двухуровневой транспортной развязки на пересечении автодороги "Кинель-Богатое-Борское" и ул. Горная	Консолидированный бюджет	по проекту	-	-	-	-	-	по проекту
Строительство двухуровневой транспортной развязки на пересечении автодороги "Самара-Бугуруслан" и ул. Деповская	Консолидированный бюджет	по проекту	-	-	-	-	-	по проекту
Строительство двухуровневой транспортной развязки на пересечении автодороги "Самара-Бугуруслан" и ул. Ильмень	Консолидированный бюджет	по проекту	-	-	-	-	-	по проекту
Строительство двухуровневой транспортной развязки на пересечении автодороги "Самара-Бугуруслан" и ул. Пушкина	Консолидированный бюджет	по проекту	-	-	-	-	-	по проекту
Строительство многоэтажных паркингов и открытых стоянок для хранения автомобилей	Консолидированный бюджет	по проекту	-	-	-	-	-	по проекту

Продолжение таблицы

Наименование мероприятия	Источники финансирования	Стоимость выполнения, тыс. руб.	Финансовые потребности на реализацию мероприятий, тыс. руб.					
			2016	2017	2018	2019	2020	2021-2034
Строительство двухуровневой транспортной развязки на пересечении автодороги "Кинель-Богатое-Борское" и ул. Ватутина	Консолидированный бюджет	по проекту	-	-	-	-	-	по проекту
Строительство путепровода в 2-х уровнях при пересечении железной дороги с магистральной улицей общегородского значения ул. Советская	Консолидированный бюджет	по проекту	-	-	-	-	-	по проекту
Реконструкция надземного пешеходного моста через железную дорогу в районе автовокзала, г. Кинель	Бюджет городского округа	1 890,00	-	-	-	-	1890,00	-
Всего по Программе:		806 157,20	2 605,00	21 069,32	58 297,33	85 161,99	102 554,55	536 469,01