

Приложение № 1
к Административному регламенту
предоставления муниципальной услуги
«Заключение соглашений об
установлении сервитутов в отношении
земельных участков, находящихся в
муниципальной собственности»

Главе городского округа Кинель
Самарской области

_____ для юридических лиц: наименование, место нахождения,

_____ ОГРН, ИНН¹

_____ для физических лиц: фамилия, имя и (при наличии) отчество,

_____ дата и место рождения, адрес места жительства (регистрации)

_____ реквизиты документа, удостоверяющего личность

_____ (наименование, серия и номер, дата выдачи,
наименование органа, выдавшего документ)

_____ номер телефона, факс

_____ почтовый адрес и (или) адрес электронной почты для связи

ЗАЯВЛЕНИЕ

о заключении соглашения об установлении сервитута
в отношении земельного участка,
находящегося в муниципальной собственности

Прошу заключить соглашение об установлении сервитута в отношении земельного участка/части земельного участка (*нужное подчеркнуть*), имеющего кадастровый номер _____ для целей (*нужное подчеркнуть*):

размещения линейных объектов, сооружений связи, специальных информационных знаков и защитных сооружений, не препятствующих разрешенному использованию земельного участка;

проведения изыскательских работ;

ведения работ, связанных с пользованием недрами,

¹ ОГРН и ИНН не указываются в отношении иностранных юридических лиц.

на срок _____.

Выражаю согласие об установлении сервитута в отношении части земельного участка, находящегося в муниципальной собственности, без проведения работ, в результате которых обеспечивается подготовка документов, содержащих необходимые для осуществления государственного кадастрового учета сведения о части земельного участка в отношении которой предполагается установить сервитут, без осуществления государственного кадастрового учета указанной части земельного участка и без государственной регистрации ограничения (обременения), возникающего в связи с установлением данного сервитута.²

К заявлению прилагаю следующие документы:

- 1) схема границ сервитута на кадастровом плане территории;
- 2) документ, подтверждающий полномочия представителя заявителя (в случае, если с заявлением о заключении соглашения об установлении сервитута обращается представитель заявителя).

Прошу результат предоставления муниципальной услуги в форме документа на бумажном носителе прошу:

- а) вручить лично;
- б) направить по месту фактического проживания (месту нахождения) в форме документа на бумажном носителе.
(нужное подчеркнуть)

Даю согласие на обработку моих персональных данных, указанных в заявлении в порядке, установленном законодательством Российской Федерации о персональных данных.³

(подпись)

(фамилия, имя и (при наличии) отчество подписавшего
лица,

М.П.
(для юридических
лиц)

наименование должности подписавшего лица либо указание
на то, что подписавшее лицо является представителем по

доверенности)

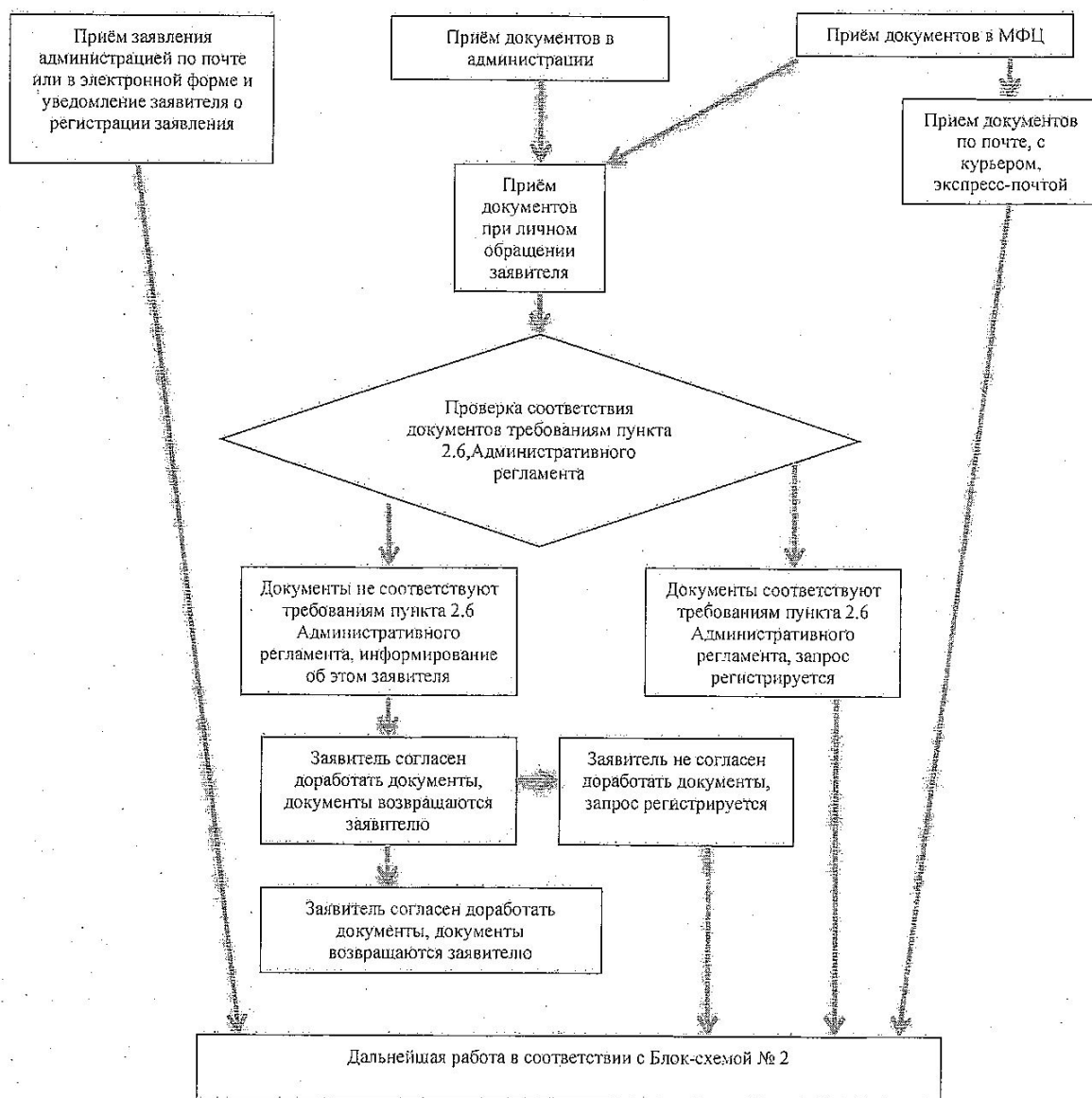
² Может быть указано лишь при установлении сервитута при отсутствии государственного кадастрового учета части земельного участка, в отношении которой устанавливается сервитут, и в случае обращения с заявлением об установлении сервитута на срок до трех лет.

³ Указывается в случае, если заявителем является физическое лицо.

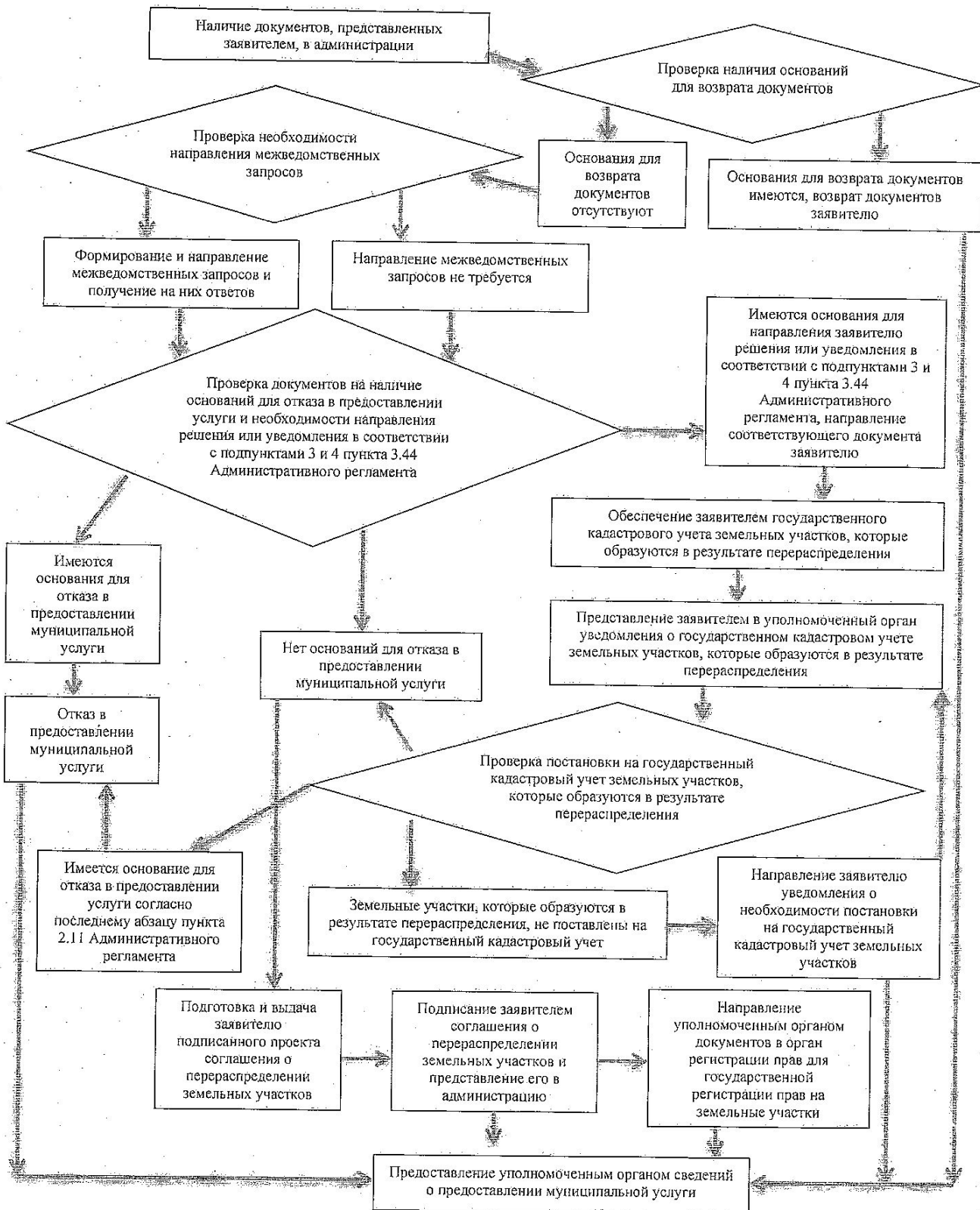
Приложение № 2
к Административному регламенту
предоставления муниципальной услуги
«Заключение соглашений об
установлении сервитутов в отношении
земельных участков, находящихся в
муниципальной собственности»

Блок-схемы административных процедур

Блок-схема № 1: Представление документов заявителя в администрацию



Блок-схема № 2: Рассмотрение в администрации заявления о перераспределении земельных участков и документов, необходимых для предоставления муниципальной услуги



Приложение № 3
к Административному регламенту
предоставления муниципальной услуги
«Заключение соглашений об
установлении сервитутов в отношении
земельных участков, находящихся в
муниципальной собственности»

Бланк уполномоченного органа

наименование и почтовый адрес
получателя муниципальной услуги
(для юридических лиц)

ФИО, почтовый адрес получателя
муниципальной услуги
(для физических лиц)

Уведомление о регистрации запроса (заявления),
направленного по почте (в электронной форме)

« ____ » _____ 20__ г.
(дата)

Ваше заявление (уведомление) о предоставлении муниципальной
услуги по заключению соглашения об установлении сервитута, направленное
Вами в наш адрес по почте (в электронной форме), принято

« ____ » _____ 20__ г. и зарегистрировано № _____.

Специалист _____

(уполномоченное лицо)

М.П.

(подпись) (фамилия, инициалы)

Приложение № 4
к Административному регламенту
предоставления муниципальной услуги
«Заключение соглашений об
установлении сервитутов в отношении
земельных участков, находящихся в
муниципальной собственности»

РАСПИСКА
о приеме документов, необходимых для предоставления
муниципальной услуги

Дана

_____ (наименование – для заявителя – юридического лица,
фамилия, имя, отчество – для заявителя – физического лица)

в том, что от него (нее) «__» _____ 20__ г. получены
следующие

документы:

№ п/п	Наименование документа	Количество листов
1		
2		
3		

Итого предоставленных документов: _____

Документы зарегистрированы под № _____ от «__» _____ 20__ г.

(должность, инициалы, фамилия
должностного лица, принявшего документы)

(подпись)

«__» _____ 20__ г.

Приложение № 5
к Административному регламенту
предоставления муниципальной услуги
«Заключение соглашений об
установлении сервитутов в отношении
земельных участков, находящихся в
муниципальной собственности»

Бланк уполномоченного органа

наименование и почтовый адрес
получателя муниципальной услуги
(для юридических лиц)

ФИО, почтовый адрес получателя
муниципальной услуги
(для физических лиц)

Уведомление о возможности
заключения соглашения об установлении
сервитута в границах, предложенных заявителем

Рассмотрев заявление о заключении соглашения об установлении сервитута от «___» _____ 20__ г. № _____, (наименование уполномоченного органа) информирует о возможности заключения соглашения об установлении сервитута в предложенных Вами границах, указанных на прилагаемой к заявлению схеме границ сервитута на кадастровом плане территории.

Просим Вас обеспечить проведение работ, в результате которых будут подготовлены документы, содержащие необходимые для осуществления государственного кадастрового учета сведения о части земельного участка, в отношении которой устанавливается сервитут, а также обратиться за осуществлением государственного кадастрового учета указанной части земельного участка. По окончании проведения указанных работ просим представить в (наименование уполномоченного органа) уведомление о государственном кадастровом учете части земельного участка, в отношении которой устанавливается сервитут, для подготовки проекта соглашения об установлении сервитута.

(уполномоченное лицо)

М.П.

(подпись) (фамилия, инициалы)

Приложение № 6
к Административному регламенту
предоставления муниципальной услуги
«Заключение соглашений об
установлении сервитутов в отношении
земельных участков, находящихся в
муниципальной собственности»

Бланк уполномоченного органа

наименование и почтовый адрес
получателя муниципальной услуги
(для юридических лиц)

ФИО, почтовый адрес получателя
муниципальной услуги
(для физических лиц)

Предложение о заключении соглашения
об установлении сервитута в иных границах

Рассмотрев о заключении соглашения об установлении сервитута от
«___» _____ 20__ г. № _____, (наименование уполномоченного органа) сообщает
Вам о невозможности установления сервитута в предложенных Вами
границах, указанных на приложенной к рассматриваемому заявлению схеме
границ сервитута на кадастровом плане территории, по следующей причине:

(Наименование уполномоченного органа) предлагает Вам рассмотреть
подготовленный (наименование уполномоченного органа в творительном падеже)
иной вариант схемы границ сервитута на кадастровом плане территории,
прилагаемый к настоящему письму.

В случае Вашего согласия с подготовленным вариантом схемы границ
сервитута на кадастровом плане территории просим Вас обеспечить
проведение работ, в результате которых будут подготовлены документы,
содержащие необходимые для осуществления государственного кадастрового
учета сведения о части земельного участка, в отношении которой
устанавливается сервитут, в соответствии с прилагаемой к настоящему
сообщению схемой границ сервитута на кадастровом плане территории, а
также обратиться за осуществлением государственного кадастрового учета
указанной части земельного участка. По окончании проведения указанных
работ просим представить в (наименование уполномоченного органа) уведомление о
государственном кадастровом учете части земельного участка, в отношении
которой устанавливается сервитут.

В случае обращения за установлением сервитута на срок до трех лет и
наличия в рассматриваемом заявлении согласия на заключение соглашения об

установлении сервитута без осуществления государственного кадастрового учета части земельного участка, в отношении которой устанавливается сервитут, а также без государственной регистрации ограничения (обременения), возникающего в связи с установлением сервитута, просим выразить в письменной форме согласие либо несогласие с подготовленным *(наименование уполномоченного органа в творительном падеже)* вариантом схемы границ сервитута на кадастровом плане территории.

В случае Вашего несогласия с подготовленным *(наименование уполномоченного органа в творительном падеже)* вариантом схемы границ сервитута на кадастровом плане территории, подготовка проекта соглашения об установлении сервитута не будет осуществлена.

Приложение - подготовленный *(наименование уполномоченного органа в творительном падеже)* вариант схемы границ сервитута на кадастровом плане территории.

(уполномоченное лицо)

М.П.

(подпись) (фамилия, инициалы)

Приложение № 7
к Административному регламенту
предоставления муниципальной услуги
«Заключение соглашений об
установлении сервитутов в отношении
земельных участков, находящихся в
муниципальной собственности»

форма

Соглашение № _____
об установлении сервитута в отношении земельного участка, находящегося в
муниципальной собственности

_____ (место заключения договора)

_____ (дата заключения договора прописью)

_____ (наименование органа местного самоуправления,

осуществляющего распоряжение земельными участками, находящимися в
муниципальной собственности, без сокращения)

В лице _____

_____ (наименование должности, фамилия, имя и (при наличии) отчество лица,

_____ подписывающего договор от имени органа местного самоуправления)

действующего на основании Устава муниципального образования,
принятого решением _____ (указывается наименование
представительного органа муниципального образования в соответствии с Уставом
соответствующего муниципального образования) от _____ № _____,

и

_____ (наименование документа, если договор подписывается лицом, не являющимся
руководителем органа местного самоуправления; если договор подписывается
руководителем органа местного самоуправления, соответствующая строка
исключается из текста договора)

именуемая (-ый) в дальнейшем «Уполномоченный орган», с одной стороны,
и

_____ (для юридических лиц: наименование без сокращения, место нахождения, ОГРН, ИНН,
КПП; для физических лиц: фамилия, имя и (при наличии) отчество, дата рождения,
реквизиты документа, удостоверяющего личность, и адрес места регистрации)

В лице _____

_____ (наименование должности, фамилия, имя и (при наличии) отчество лица,

_____ подписывающего договор от имени Сервитуария; если физическое лицо действует от
собственного имени, соответствующие строки исключаются из текста договора)

действующего на основании _____,

*(наименование документа, на основании которого действует представитель;
если физическое лицо действует от собственного имени, соответствующие строки исключаются из текста договора)*

именуемый (-ая, -ое) в дальнейшем «Сервитуарий», с другой стороны, далее при совместном упоминании именуемые «стороны», в соответствии с пунктом ____⁴ статьи 39.23 Земельного кодекса Российской Федерации заключили настоящее соглашение о нижеследующем:

1. Предмет Соглашения

1.1. По настоящему Соглашению Уполномоченный орган предоставляет Сервитуарию право ограниченного пользования земельным участком, с кадастровым номером: _____,

расположенным по адресу : _____

(в дальнейшем именуемый «земельный участок») или его частью⁵ с учетным номером _____ (учетный

номер не указывается в случае установления сервитута в отношении всего земельного участка или в случае, предусмотренном подпунктом 2 пункта 3.41 Административного регламента) в целях _____

(указывается цель ограниченного пользования земельным участком) и на основании _____ (указывается основание установления сервитута в соответствии со статьей 39.23 Земельного кодекса Российской Федерации).

1.2. Земельный участок относится к землям, находящимся в муниципальной собственности.

1.3. Устанавливаемый по настоящему Соглашению сервитут действует в границах, определенных сторонами на схеме границ сервитута на кадастровом плане территории, являющейся в приложении к настоящему Соглашению⁶.

1.4. Устанавливаемый по настоящему Соглашению сервитут действует в отношении всего земельного участка, указанного в пункте 1.1 настоящего Соглашения, либо в отношении его части, указанной в пункте 1.1 настоящего Соглашения, в границах, указанных в кадастровой выписке о земельном участке, являющейся приложением к настоящему Соглашению.

1.5. Право ограниченного пользования земельным участком включает в себя _____

(указывается содержание сервитута согласно пункту 1 статьи 274 Гражданского кодекса Российской Федерации и пункту 1 статьи 23 Земельного кодекса Российской Федерации).

⁴ Указывается конкретный пункт статьи 39.23 Земельного кодекса Российской Федерации, на основании которого устанавливается сервитут.

⁵ Конкретная формулировка выбирается исходя из обстоятельств заключения соглашения об установлении сервитута: в границах всего земельного участка или в отношении его части.

⁶ Данный пункт подлежит включению в Соглашение в случаях, предусмотренных пунктом 4 статьи 39.25 Земельного кодекса Российской Федерации.

2. Плата за сервитут

2.1. Размер платы за сервитут, устанавливаемый по настоящему Соглашению, если иное не установлено федеральным законом, определяется в порядке, установленном Правительством Самарской области, и составляет _____ (сумма прописью) рублей за _____ (период определяется в соответствии с порядком, например, за каждый год срока действия сервитута).

2.2. Сервитуарий обязуется оплачивать предусмотренную пунктом 2.1 настоящего Соглашения плату за сервитут в следующие сроки _____ (указывается срок оплаты).

2.3. Сервитуарий обязуется оплачивать предусмотренную пунктом 2.1 настоящего Соглашения плату за сервитут по следующим реквизитам:
_____.

3. Срок действия сервитута

3.1. Срок действия сервитута, устанавливаемого по настоящему Соглашению, составляет _____ (указывается срок действия сервитута указывается в месяцах).

3.2. Сервитут вступает в силу со дня его государственной регистрации в Едином государственном реестре недвижимости.

3.3. Сервитут вступает в силу со дня подписания настоящего Соглашения уполномоченными представителями обеих сторон⁷.

4. Права и обязанности сторон

4.1. По настоящему Соглашению Сервитуарий обязуется:

4.1.1. вносить плату за сервитут в размере, порядке и сроки, определенные разделом 2 настоящего Соглашения;

4.1.2. использовать земельный участок/ его часть, указанный в пункте 1.1 настоящего Соглашения, в соответствии с основаниями и целями установления сервитута, определенным в настоящем Соглашении;

4.1.3. не допускать загрязнение, истощение, деградацию, порчу, уничтожение земель и почв и иное негативное воздействие на земли и почвы;

4.1.4. привести земельный участок, указанный в пункте 1.1 настоящего Соглашения, в состояние, пригодное для его использования в соответствии с разрешенным использованием в течение _____ дней после прекращения действия сервитута, установленного настоящим Соглашением;

4.1.5. выполнять иные требования, предусмотренные Земельным кодексом Российской Федерации, федеральными законами.

4.2. По настоящему Соглашению Сервитуарий вправе осуществлять деятельность, в целях обеспечения которой установлен сервитут.

4.3. По настоящему Соглашению Уполномоченный орган обязуется:

⁷ В случаях, предусмотренных пунктом 4 статьи 39.25 Земельного кодекса Российской Федерации государственная регистрация сервитута не осуществляется. Соответственно, пункт 3.2 Соглашения подлежит исключению.

4.3.1. предоставить земельный участок, указанный в пункте 1.1 настоящего Соглашения, в ограниченное пользование Сервитуарию в соответствии с условиями настоящего Соглашения;

4.3.2. не препятствовать Сервитуарию в осуществлении им деятельности, в целях обеспечения которой установлен сервитут.

4.4. По настоящему Соглашению Уполномоченный орган вправе:

4.4.1. в одностороннем порядке изменять размер платы за сервитут, определенный пунктом 2.1 настоящего Соглашения в случае изменения постановления Правительства Самарской области, которым определен порядок определения размера платы за сервитут;

4.4.2. требовать прекращения действия сервитута в случае, если основания установления сервитута отпали после заключения настоящего Соглашения;

4.4.3. в судебном порядке досрочно расторгнуть настоящее Соглашение в случае, если осуществление прав Сервитуария противоречит условиям настоящего Соглашения.

4.5. Обременение земельного участка, указанного в пункте 1.1 настоящего Соглашения, сервитутом не лишает Уполномоченный орган права распоряжения указанным земельным участком.

5. Расторжение настоящего договора

5.1. Досрочное расторжение настоящего Соглашения возможно на основании письменного соглашения обеих сторон либо на основании решения суда при существенном нарушении Сервитуарием настоящего Соглашения.

6. Заключительные положения

6.1. Вопросы, не урегулированные настоящим Соглашением, подлежат разрешению в соответствии с действующим законодательством Российской Федерации.

6.2. Стороны договорились урегулировать споры, вытекающие из настоящего Соглашения, путем переговоров.

6.3. Настоящее Соглашение составлено на ____ (количество листов прописью) листах.

6.4. Настоящее Соглашение составлено в трех ⁸ экземплярах: по одному для Уполномоченного органа и Сервитуария и один – для органа, осуществляющего государственную регистрацию прав на недвижимое имущество и сделок с ним.

6.5. Приложениями к настоящему Соглашению являются:

- 1) схема границ сервитута на кадастровом плане территории;⁹
- 2) кадастровая выписка о земельном участке, указанном в пункте 1.1 настоящего Соглашения, содержащая внесенные в государственный кадастр

⁸ Соглашение может быть составлено в большем или меньшем количестве экземпляров, например, в случае отсутствия необходимости государственной регистрации сервитута в соответствии с пунктом 4 статьи 39.25 Земельного кодекса Российской Федерации.

⁹ Данный пункт подлежит включению в Соглашение в случаях, предусмотренных пунктом 4 статьи 39.25 Земельного кодекса Российской Федерации.

недвижимости (Единый государственный реестр недвижимости) сведения о частях данного земельного участка, на которые распространяется сфера действия сервитута;

3) расчет размера платы за сервитут.

7. Место нахождения (жительства) и другие реквизиты сторон

Уполномоченный орган

(Наименование органа местного самоуправления, осуществляющего распоряжение земельными участками, находящимися в муниципальной собственности)

ИНН

(Наименование должности, фамилия, имя и (при наличии) отчество лица, подписывающего Соглашение от имени органа местного самоуправления)

(Ф.И.О. полностью)

(подпись)

Сервитуарий

(Наименование юридического лица без сокращения либо фамилия, имя и (при наличии) отчество физического лица в именной падеже)

Место нахождения (либо жительство)¹⁰:

ИНН

(Наименование должности, фамилия, имя и (при наличии) отчество лица, подписывающего Соглашение от имени юридического лица либо указание, что от имени физического лица действует представитель)

(Ф.И.О. полностью)

(подпись)

¹⁰ В отношении физических лиц указывается место жительства.

Приложение № 8
к Административному регламенту
предоставления муниципальной услуги
«Заключение соглашений об
установлении сервитутов в отношении
земельных участков, находящихся в
муниципальной собственности»

Примерная форма решения
(решение принимается в форме постановления местной администрации или
муниципального правового акта иного органа местного самоуправления,
предусмотренного уставом муниципального образования)

Об отказе в установлении сервитута в отношении земельного участка, находящегося в муниципальной собственности Рассмотрев заявление _____ (наименование юридического лица либо фамилия, имя и (при наличии) отчество физического лица в родительном падеже) от _____ входящий номер _____ о заключении соглашения об установлении сервитута в отношении земельного участка, находящегося в муниципальной собственности, в соответствии с подпунктом _____¹¹ пункта 4 статьи 39.26 Земельного кодекса Российской Федерации, Административным регламентом предоставления местной администрацией муниципальной услуги «Заключение соглашений об установлении сервитутов в отношении земельных участков, находящихся в муниципальной собственности»

ПОСТАНОВЛЯЮ¹²:

1. Отказать _____ (наименование юридического лица либо фамилия, имя и (при наличии) отчество физического лица в родительном падеже), имеющему место нахождения/ жительства (ненужное удалить): _____, ОГРН¹³ _____, ИНН _____, дата и место рождения¹⁴: _____, реквизиты документа, удостоверяющего личность: (наименование, серия и номер, дата выдачи, наименование органа, выдавшего документ), в заключении соглашения об установлении сервитута в отношении земельного участка, расположенного по адресу: _____.

¹¹ Указывается конкретный подпункт пункта 4 статьи 39.26 Земельного кодекса Российской Федерации, являющийся правовым основанием для отказа в установлении сервитута.

¹² Слово «ПОСТАНОВЛЯЮ» используется в постановляющей части муниципального правового акта в случае принятия его в форме постановления местной администрации.

¹³ ОГРН и ИНН указываются в отношении юридических лиц (кроме иностранных). При подготовке решения в отношении физических лиц соответствующие слова исключаются.

¹⁴ Дата и место рождения, а также реквизиты документа, удостоверяющего личность, указываются в отношении физических лиц. При подготовке решения в отношении юридических лиц соответствующие слова исключаются.

2. Основанием для отказа является (указать нужно): _____¹⁵,
непостановка на государственный кадастровый учет части земельного участка, в отношении которой устанавливается сервитут, в соответствии со схемой границ сервитута. Настоящий отказ в предоставлении муниципальной услуги не является препятствием для рассмотрения повторно представленного Вами уведомления о государственном кадастровом учете части земельного участка, в отношении которой устанавливается сервитут.¹⁶

Руководитель администрации¹⁷
(уполномоченное лицо)

М.П.

(подпись) (фамилия, инициалы)

¹⁵ Указываются все основания для отказа со ссылкой на конкретные положения Земельного кодекса Российской Федерации, предусмотренные статьей 39.26 а также со ссылкой на соответствующий подпункт (подпункты) пункта 2.10 Административного регламента.

¹⁶ Слова «Настоящий отказ в предоставлении муниципальной услуги не является препятствием для рассмотрения повторно представленного Вами уведомления о государственном кадастровом учете части земельного участка, в отношении которого устанавливается сервитут» указываются, если основанием для отказа с предоставлением муниципальной услуги послужила непостановка на государственный кадастровый учет части земельного участка, в отношении которой устанавливается сервитут, в соответствии со схемой границ сервитута.

¹⁷ Указывается точное наименование должности лица уполномоченного органа местного самоуправления, предоставляющего муниципальную услугу.

Приложение № 9
к Административному регламенту
предоставления муниципальной услуги
«Заключение соглашений об
установлении сервитутов в отношении
земельных участков, находящихся в
муниципальной собственности»

Главе городского округа Кинель
Самарской области

(наименование руководителя и
уполномоченного органа)

для юридических лиц: наименование, место нахождения,

ОГРН, ИНН¹⁸

для физических лиц: фамилия, имя и (при наличии) отчество,

дата и место рождения, адрес места жительства (регистрации)

реквизиты документа, удостоверяющего личность

(наименование, серия и номер, дата выдачи,
наименование органа, выдавшего документ)

номер телефона, факс

почтовый адрес и (или) адрес электронной почты для связи

УВЕДОМЛЕНИЕ

о государственном кадастровом учете части земельного участка, в
отношении которого устанавливается сервитут

(Наименование – для заявителя – юридического лица, фамилия, имя, отчество – для
заявителя – физического лица) обратилось в (наименование уполномоченного органа) с
заявлением о заключении соглашения об установлении сервитута от « ____ »
____ 20 ____ г. № ____.

По результатам рассмотрения данного заявления в адрес (наименование –
для заявителя – юридического лица, фамилия, имя, отчество – для заявителя – физического
лица) поступило (нужное подчеркнуть):

¹⁸ ОГРН и ИНН не указываются в отношении иностранных юридических лиц.

- уведомление о возможности заключения соглашения об установлении сервитута в предложенных заявителем границах от «___» _____ 20__ г.;
- предложение о заключении соглашения об установлении сервитута в иных границах с приложением схемы границ сервитута на кадастровом плане территории от «___» _____ 20__ г.

На основании полученного уведомления/предложения (*нужное подчеркнуть*) был осуществлен государственный кадастровый учет части земельного участка, в отношении которого устанавливается сервитут с присвоением следующих учетных номеров: _____. Прошу направить проект соглашения об установлении сервитута.

Приложение:

- кадастровая выписка о земельном участке, содержащая сведения о государственном кадастровом учете части указанного земельного участка, в отношении которых устанавливается сервитут¹⁹.

(подпись)

(фамилия, имя и (при наличии) отчество подписавшего
лица,

М.П.
(для юридических
лиц)

наименование должности подписавшего лица либо указание
на то, что подписавшее лицо является представителем по
доверенности)

¹⁹ В случае непредставления данного документа заявителем, он подлежит запросу администрации в порядке межведомственного взаимодействия.