

АДМИНИСТРАЦИЯ
городского округа Кинель

ПОСТАНОВЛЕНИЕ

от 15.06.2023 № 1572

Об утверждении проекта межевания территории для объекта «Участок магистрального нефтепровода Калтасы-Куйбышев Кинельское лесничество на территории городского округа Кинель Самарской области»

В соответствии с подпунктом 3 части 5.1 статьи 46 Градостроительного кодекса Российской Федерации, Федеральным законом Российской Федерации от 6 октября 2003 года № 131-ФЗ «Об общих принципах организации местного самоуправления в Российской Федерации», на основании Приказа Министерства лесного хозяйства, охраны окружающей среды и природопользования Самарской области от 2 марта 2023 № 121 «О предварительном согласовании предоставления земельных участков в границах земель лесного фонда», в целях обеспечения устойчивого развития территории и выделения элементов планировочной структуры,

ПОСТАНОВЛЯЮ:

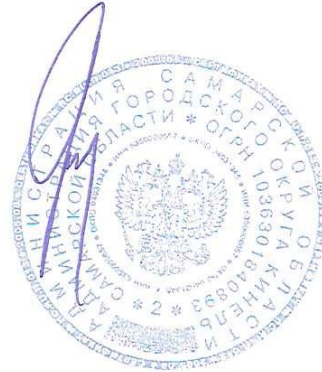
1. Утвердить проект межевания территории для объекта «Участок магистрального нефтепровода Калтасы-Куйбышев Кинельское лесничество на территории городского округа Кинель Самарской области», в целях предоставления лесного участка, земель лесного фонда Кинельского лесничества площадью 1,2630 га (далее – лесной участок), адрес (местоположение): Самарская область, городской округ Кинель, восточнее пгт. Алексеевка, Кинельское лесничество, Кинельское участковое лесничество, квартал 15, часть выделов 7,8,12,13,42,46, согласно Приложению 1 к настоящему постановлению.

2. Официально опубликовать настоящее постановление.

3. Настоящее постановление вступает в силу на следующий день после дня его официального опубликования.

4. Контроль за исполнением настоящего постановления возложить на руководителя управления архитектуры и градостроительства администрации городского округа Кинель Самарской области (Федюкин С.Г.).

Глава городского округа



А.А. Прокудин

Быкова 61783

ПРИЛОЖЕНИЕ 1

к постановлению администрации
городского округа Кинель
Самарской области
от 15.06.2023 № 1572

ПРОЕКТ МЕЖЕВАНИЯ ТЕРРИТОРИИ
для объекта
«Участок магистрального нефтепровода
Калтасы-Куйбышев
Кинельское лесничество
на территории городского округа Кинель
Самарской области»

РТ, г. Казань ул. Оренбургский тракт,
д. 8Д, помещ. 1007
Тел: (843) 206-51-73
E-mail: info@contrust.bz



CON
TRUST

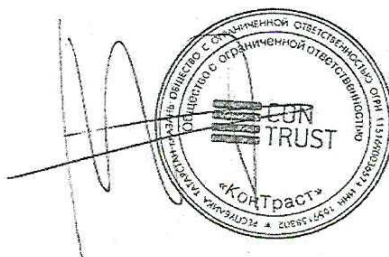
ОГРН 1151690036574
ИНН 1659158802
КПП 168401001

Заказчик: АО «Транснефть-Прикамье»

Заказ № ТПК-1120-2021

**Проект межевания территории
на объект
«Участок магистрального нефтепровода
Калтасы-Куйбышев
Кинельское лесничество
на территории городского округа Кинель
Самарской области»**

Директор



Р.В. Ибрагимов

2022 г.

СОСТАВ ПРОЕКТА

Материалы проекта межевания в его составе (утверждаемая часть)

Текстовые материалы:

№ п/п	Наименование	Стр.
1	2	3
1	Титульный лист	1
2	Состав проекта	2
3	Техническое задание на подготовку проекта межевания	3
4	Основная часть проекта межевания территории	7
5	Материалы по обоснованию проекта межевания территории	22

Графические материалы:

№ п/п	Наименование	Лист	Масштаб
1	2	3	4
Основная часть проекта межевания территории			
1	Чертеж межевания территории	1	1:1000
Материалы по обоснованию проекта межевания территории			
1	Схема размещения территории проекта межевания в структуре городского округа Кинель Самарской области	1	1:25000
2	Схема использования территории в период подготовки проекта	2	1:1000
3	Схема зон с особыми условиями использования территории	3	1:1000

Приложение №1
к Контракту № _____
от «___» _____ 20__

Утверждаю:
Заказчик
Генеральный директор
АО «Транснефть - Прикамье»

_____ Р.А. Галиев
_____ 20__ г.

ТЕХНИЧЕСКОЕ ЗАДАНИЕ

на выполнение работ по оформлению прав на лесные участки РРНУ, АРНУ в целях
эксплуатации магистральных трубопроводов
лот № 1200-В05-К-У12-00962-2022

№ п.п.	Перечень основных данных и требований	Содержание основных данных и требований к выполнению работ / оказанию услуг
1.	Наименование объектов	- Участок МНПП "Альметьевск-Н.Новгород" Билярское лесничество; - Участок МНПП "Альметьевск-Н.Новгород" Альметьевское лесничество; - Участок МН "Альметьевск-Горький 2" Альметьевское лесничество; - Участок МНПП "Альметьевск-Субханкулов" Альметьевское лесничество, Бугульминское лесничество, Азнакаевское лесничество; - Участок МН "Калтасы Куйбышев" Кинельское лесничество
2.	Заказчик	АО «Транснефть - Прикамье»
3.	Подрядчик	ООО «КонТраст»
4.	Цель Работ	Выполнение землеустроительных работ, лесоустроительных работ на период эксплуатации объектов осуществляются с целью последующего оформления прав долгосрочной аренды АО «Транснефть - Прикамье» на лесные участки
5.	Местоположение	РФ, Республика Татарстан; РФ, Самарская область
6.	Сроки выполнения работ	24.01.2022-01.12.2022
7.	Технические и исходные данные	Заказчиком предоставляются (при наличии): - схемы расположения магистральных трубопроводов на лесных участках; - материалы государственного кадастра недвижимости (получение кадастровых планов территории (КПТ) соответствующих территорий, при необходимости сведения из Единого реестра прав на объекты недвижимого имущества и сделок с ним); - материалы лесоустройства, данные из лесного реестра; - иную документацию, необходимую для работ по данному техническому заданию.

№ п.п.	Перечень основных данных и требований	Содержание основных данных и требований к выполнению работ / оказанию услуг
8.	Состав Работ	Состав Работ формируется Заказчиком. Примерный состав Работ по Этапам:
8.1.		<p>Подготовительные работы. Получение от Заказчика исходных данных. В случае необходимости для выполнения работ сбор дополнительных данных обеспечивается подрядчиком в следующем объеме:</p> <ul style="list-style-type: none"> - материалы государственного кадастра недвижимости (получение кадастровых планов территории (КПТ) соответствующих территорий, сведения из Единого реестра недвижимости); - материалы схем генерального плана; - материалы правил землепользования и застройки; - материалы лесоустройства, данные из лесного реестра; - иную документацию, необходимую для работ по данному техническому заданию. <p>Анализ полученных данных. Оформление доверенности на исполнителей на право представления интересов АО «Транснефть – Прикамье» в части выполнения работ по предмету договора (при необходимости по письменному запросу подрядной организации);</p>
8.2.		<p>Оформление прав на лесные участки.</p> <ol style="list-style-type: none"> 1. Разработка и сопровождение процедуры утверждения проекта планировки территории, проекта межевания территории (при необходимости). 2. Межевание лесных участков (проведение полевых геодезических работ с целью установления границ землепользований) 3. Подготовка и согласование проектной документации лесных участков. 4. Сопровождение процедуры утверждения проектной документации лесных участков органом государственной власти, осуществляющим полномочия по предоставлению в пользование лесных участков; 5. Подготовка лесоустроительной и кадастровой документации для кадастрового учёта (схемы расположения земельных участков на кадастровом плане территории, межевые планы и т.д.). 6. Кадастровый учёт лесных участков. 7. Сопровождение процедуры заключения долгосрочной аренды на лесные участки под эксплуатацию объектов магистральных трубопроводов. 8. Сопровождение процедуры государственной регистрации права аренды на лесные участки. 9. Получение Выписок ЕГРН и выписок из ГАР. 10. Разработка проектов освоения лесов; 11. Получение положительной государственной экспертизы; 12. Формирование и заполнение лесной декларации, передача сопроводительным письмом в ЗИС РНУ для дальнейшего представления в форме электронного документа с использованием единого портала государственных и муниципальных услуг в уполномоченный орган государственной власти, предоставивший лесной участок в пользование;

№ п.п.	Перечень основных данных и требований	Содержание основных данных и требований к выполнению работ / оказанию услуг
		<p>13. Своевременное исправление возможных ошибок и недочетов на всех этапах работ.</p> <p>14. Изучение изменений законодательства, для приведения в соответствие с действующим законодательством, при разработке изменений в проекты освоения лесов.</p>
9.	Объем Работ	54,5784га*
10.	Технические условия	<p>Работы выполнять в соответствии со следующими НТД:</p> <ul style="list-style-type: none"> - Настоящее техническое задание; - Федеральный закон от 24.07.2007 № 221-ФЗ «О кадастровой деятельности»; - Федеральный закон от 13.07.2015 № 218-ФЗ «О государственной регистрации недвижимости»; - Земельный кодекс Российской Федерации от 25 октября 2001 г. № 136-ФЗ; - Градостроительный кодекс Российской Федерации от 29.12.2004 № 190-ФЗ; - Федеральный закон Российской Федерации от 18.06.2001 № 78-ФЗ «О землеустройстве»; - Федеральный закон Российской Федерации от 21.12.2004 № 172-ФЗ «О переводе земель или земельных участков из одной категории в другую»; - Лесной кодекс Российской Федерации от 4 декабря 2006 г. № 200-ФЗ; - Федеральный закон от 04.02.2021 № 3-ФЗ "О внесении изменений в Лесной кодекс Российской Федерации и отдельные законодательные акты Российской Федерации в части совершенствования правового регулирования лесных отношений"; - Приказ Министерства природных ресурсов и экологии РФ от 30 июля 2020 г. № 513 «Об утверждении Порядка государственной или муниципальной экспертизы проекта освоения лесов»; - Приказ Рослесхоза от 29.02.2012 № 69 «Об утверждении состава проекта освоения лесов и порядка его разработки»; - Приказ Министерства природных ресурсов и экологии РФ от 30.07.2020 № 539 «Об утверждении формы лесной декларации, порядка ее заполнения и подачи, требований к формату лесной декларации в электронной форме»; - Приказ Минэкономразвития России от 08.12.2015 № 921 «Об утверждении формы и состава сведений межевого плана, требований к его подготовке»; - Приказ Минэкономразвития России от 21.11.2016 № 735 «Об установлении примерной формы извещения о проведении собрания о согласовании местоположения границ земельных участков и признании утратившими силу некоторых приказов Минэкономразвития России»; - Приказ Минэкономразвития РФ от 03.06.2011 № 267 «Об утверждении порядка описания местоположения границ объектов землеустройства»; - Инструкция по дешифрированию аэрофотоснимков и фотопланов в масштабах 1:10000 и 1:25000 для целей землеустройства, государственного учета земель и земельного кадастра; - Иные нормативные документы в области земельных отношений

№ п.п.	Перечень основных данных и требований	Содержание основных данных и требований к выполнению работ / оказанию услуг
11.	Перечень материалов предоставляемых Заказчику, требования к документальному оформлению	<p>кадастра и землеустройства, действующие в период производства работ.</p> <p>11.1 Подрядчик передает Заказчику результаты работ на бумажных и электронных носителях по акту сдачи-приемки с оформлением документов на передачу в установленном порядке.</p> <p>11.2 Отчетная документация в виде технического отчета о выполненных работах должна быть составлена в двух экземплярах (оригинал и копия), а также в электронном виде (на цифровом носителе) в формате сканированного документа (формат файлов *.tiff или *.pdf) и формате разработки (формат файлов *.doc, *.xls, *.tiff, *.pdf, *.bmp, *.dwg.). Другие форматы представления отчетных данных допускаются по согласованию с Заказчиком, и должны содержать следующую документацию:</p> <ul style="list-style-type: none"> - пояснительная записка о выполненных работах; - схемы границ, формируемых (образуемых) земельных участков (их частей); - межевые планы объектов землеустройства, в электронном виде; - выписки из ЕГРН на земельные и лесные участки (оригиналы в 2-х экз., копии в электронном виде); - договоры аренды лесных участков; - проекты освоения лесов с положительным заключением государственной экспертизы и лесной декларацией в 1 экземпляре, в бумажном виде, а также в электронном виде (на цифровом носителе (CD диск) в формате сканированного документа (формат файлов *.tiff или *.pdf); - иные документы, полученные в рамках выполнения работ по предмету лота. <p>Документация, содержащаяся в отчете, должна быть сформирована с разделением на объекты.</p> <p>11.3. Отчет может быть разбит на тома с описью всей документации и вложением цифрового носителя в первом томе. Документация должна быть прошита в твердый переплет и пронумерована. Изменение формы и объема отчетных документов допускается только по согласованию с Заказчиком.</p>
12.	Особые условия	<p>Оплата государственных пошлин и иных обязательных платежей за выполнение действий, указанных в п.8 настоящего ТЗ, осуществляется за счет средств Подрядчика, за исключением государственных пошлин за регистрацию долгосрочных договоров аренды АО «Транснефть - Прикамье».</p> <p>В связи с возможностью изменения действующего законодательства, а также практики его применения в ходе подписания договора, возможно внесение корректировок в техническое задание в части выполняемых работ без увеличения контрактной стоимости.</p>

Заказчик:
**Генеральный директор
АО «Транснефть-Прикамье»**

_____/Р.А. Галиев/

_____ 202 г.

Подрядчик:
**Директор
ООО «Контраст»**

_____/Р.В. Ибрагимов/

_____ 202 г.

Данные электронной подписи (от Заказчика)	Владелец: Бирюков Андрей Владимирович Организация: АО "Транснефть - Прикамье" (ИНН 1645000740, КПП 165001001)	Данные электронной подписи (от Подрядчика)	Владелец: Ибрагимов Рахиль Башилович Организация: ООО "КОНТРАСТ" (ИНН 1659158302, КПП 165501001)
Данные сертификата	Сerial number: 0210ADC7098DACC21A94CB7932662CCA09F Удостоверяющий центр: АО ПИ СКБ Контраст Срок действия: 10.12.2020 15:02 (МСК) - 18.01.2022 14:48 (МСК)	Данные сертификата	Серийный номер: 69527E06B0001909251109 Удостоверяющий центр: ЗАО ТАНКЕТ Срок действия: 16.10.2020 16:09 (МСК) - 31.12.2021 23:59 (МСК)
Место подписания: ЭП Регистровый номер на: info.sberbank-act.ru Дата подписания: 06.12.2021		Место подписания: ЭП Регистровый номер на: ТП-1120-2021 Дата подписания: 06.12.2021	

Выполнение работ по оформлению прав на лесные участки РРПН, АРНУ в целях эксплуатации магистральных трубопроводов лот № 1200-В05-К-У12-00962-2022

**Проект межевания территории
на объект
«участок МН Калтасы-Куйбышев Кинельское лесничество»**

Основная часть проекта межевания территории

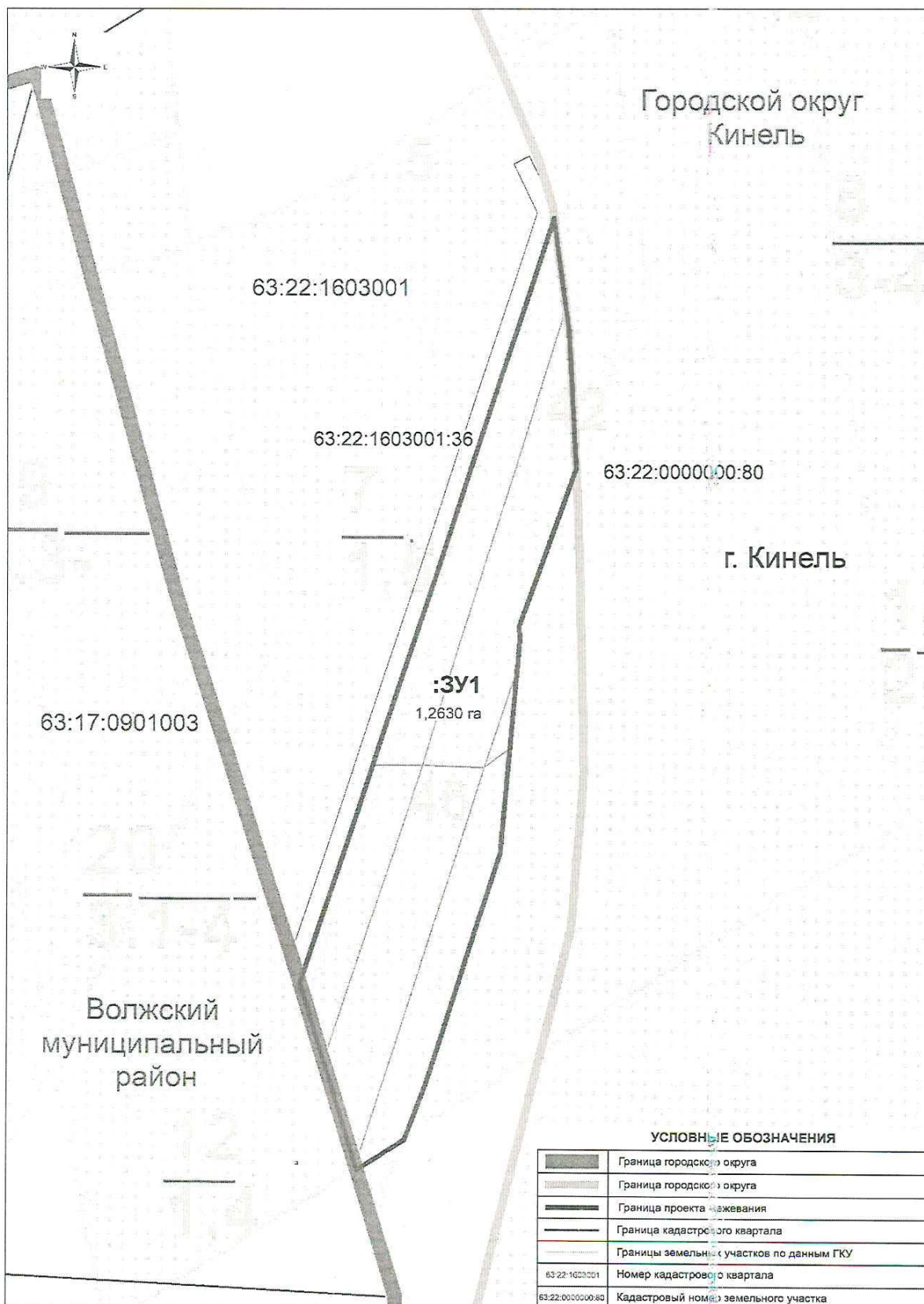
Проект межевания предусматривает образование одного земельного участка в лесном квартале № 15 для размещения участка магистрального нефтепровода Калтасы-Куйбышев.

Условный № земельного участка	№ выдела	Площадь земельного участка, га	Кадастровый (условный) номер исходного земельного участка	Способ образования земельных участков	Категория земель
1	7	0,2720	63:22:0000000:80	в результате раздела	Земли лесного фонда
2	8	0,0090	63:22:0000000:80	в результате раздела	Земли лесного фонда
3	12	0,1230	63:22:0000000:80	в результате раздела	Земли лесного фонда
4	13	0,1890	63:22:0000000:80	в результате раздела	Земли лесного фонда
5	42	0,4330	63:22:0000000:80	в результате раздела	Земли лесного фонда
6	46	0,2370	63:22:0000000:80	в результате раздела	Земли лесного фонда

**Ведомость координат поворотных точек образуемых земельных участков
(система координат МСК-16)**

Условный номер земельного участка		:ЗУ1
Площадь земельного участка		16334 кв.м.
Обозначение характерных точек границ	X	Y
Н1	392784,02	2199020,37
Н2	392743,27	2199025,70
Н3	392693,36	2199028,23
Н4	392636,83	2199008,03
Н5	392631,63	2199008,27
Н6	392554,43	2199001,36
Н7	392469,96	2198974,73
Н8	392450,07	2198967,28
Н9	392438,96	2198950,45
Н10	392506,91	2198929,94
Н11	392784,02	2199020,37

Схема образуемого земельного участка :ЗУ1



Сведения о земельном участке, расположенного в зоне эксплуатации существующих линейных объектов

Таблица 1

Площадь формирования земельного участка, га	Кадастровый номер земельного участка	Адрес (местоположение земельного участка)	Вид права на земельный участок	Категория земель	Целевое использование	Целевое назначение лесов
1,2630	Условный номер земельного участка :ЗУ1	Самарская область, городской округ Кинель, восточнее п.г.т. Алексеевка, Кинельское лесничество, Кинельское участковое лесничество, квартал 15, часть выделов 7, 8, 12, 13, 42, 46	Собственность РФ, Аренда АО «Транснефть- Прикамье»	Земли лесного фонда	-	Защитные леса

1. Местоположение, границы и площадь проектируемых лесных участков

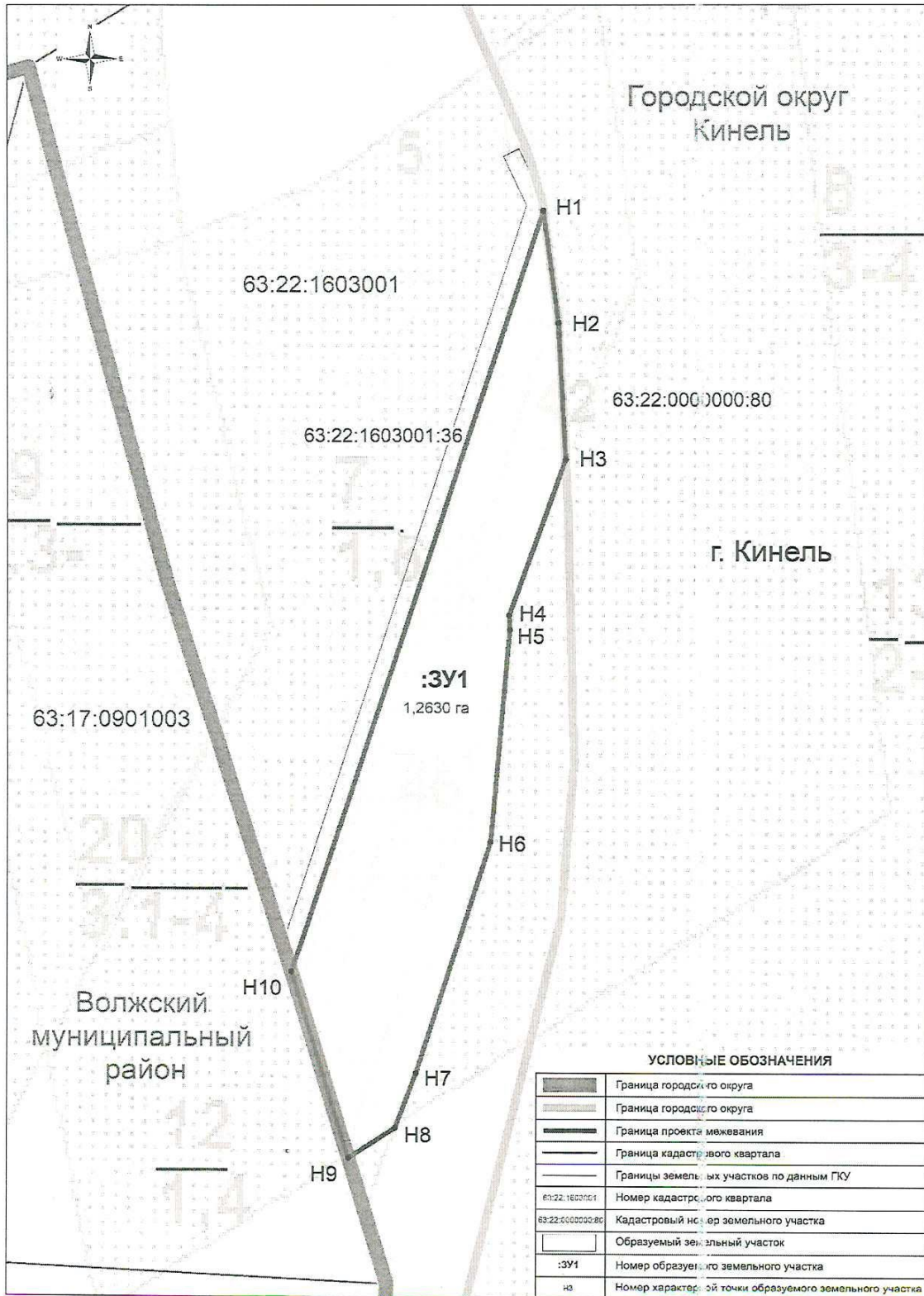
Условный номер земельного участка	:3У1
Субъект Российской Федерации	Самарская область
Муниципальное образование	Городской округ Кинель
Сельское поселение	Восточнее п.г.т. Алексеевка
Категория земель	Земли лесного фонда
Лесничество (лесопарк)	Кинельское
Участковое лесничество	Кинельское
Целевое назначение лесов, категория защитных лесов	Защитные леса
Квартал	15
Часть лесотаксационных выделов	7, 8, 12, 13, 42, 46
Площадь проектируемого лесного участка, га	1,2630
Кадастровый (условный) номер	63:22:0000000:80
Реестровый номер	63:00-6.71
Номер учетной записи в государственном лесном реестре	63.00.2.69

Местоположение и границы лесного участка указаны на схеме расположения лесного участка.

Схема расположения проектируемого лесного участка

Условный номер земельного участка	<u>:ЗУ1</u>
Субъект Российской Федерации	Самарская область
Муниципальное образование	Городской округ Кинель
Категория земель	Земли лесного фонда
Лесничество (лесопарк)	Кинельское
Участковое лесничество	Кинельское
Вид использования лесов	заготовка древесины; заготовка живицы; заготовка и сбор недревесных лесных ресурсов; заготовка пищевых лесных ресурсов и сбор лекарственных растений; осуществление видов деятельности в сфере охотничьего хозяйства; ведение сельского хозяйства; осуществление научно-исследовательской деятельности, образовательной деятельности; осуществление рекреационной деятельности; создание лесных плантаций и их эксплуатация; выращивание лесных плодовых, ягодных, декоративных растений, лекарственных растений; выращивание посадочного материала лесных растений (саженцев, сеянцев); осуществление геологического изучения недр, разведка и добыча полезных ископаемых; строительство и эксплуатация водохранилищ и иных искусственных водных объектов, а также гидротехнических сооружений, морских портов, морских терминалов, речных портов, причалов; строительство, реконструкция, эксплуатация линейных объектов; переработка древесины и иных лесных ресурсов; осуществление религиозной деятельности; иные виды эксплуатация существующих линейных объектов
Цель представления лесного участка	эксплуатация существующих линейных объектов
Особые отметки	-

Масштаб 1:1000



2. Целевое назначение лесов

В соответствии с приказом Федерального агентства лесного хозяйства от 30.12.2008 г. № 435 «Об определении количества лесничеств на территории Самарской области и установлении их границ» об определении количества лесничеств (лесопарков) установления их границ на территории Самарской области, Кинельское участковое лесничество входит в состав Кинельского лесничества. На момент проектирования лесного участка, на территории Кинельского лесничества распространяется действие лесохозяйственного регламента, утвержденного приказом Министерства лесного хозяйства, охраны окружающей среды и природопользования Самарской области от 31.07.2018 г. № 405. Леса на территории Самарской области в соответствии со статьей 8 Федерального закона от 04.12.2006 №201-ФЗ «О введении в действие Лесного кодекса Российской Федерации» отнесены к защитным и эксплуатационным лесам, что отражено в Лесном плане Самарской области, утвержденного Постановлением Губернатора Самарской области от 19.02.2019 года № 17 (с изменениями на 01.10.2021 г. №230) и учтено в лесохозяйственном регламенте Кинельского лесничества.

Согласно указанным документам лесного планирования квартал № 15 выделов 7, 8, 12, 13, 42, 46 Кинельского участкового лесничества, в котором расположен проектируемый лесной участок, относится к защитным лесам.

3. Количественные и качественные характеристики проектируемого лесного участка

Количественные и качественные характеристики проектируемого лесного участка составляются на основе данных государственного лесного реестра на Кинельское лесничество и необходимости натурного обследования.

Распределение земель

Таблица 2

Общая площадь, га	В том числе										
	Лесные земли						Нелесные земли				
	Занятые лесными насаждениями - всего	В том числе покрытые лесными культурами	Лесные питомники, плантации	Не занятые лесными насаждениями	итого	дороги	просеки	болота	другие	итого	
1	2	3	4	5	6	7	8	9	10	11	
0,2720	0,2720	0,2720	-	-	0,2720	-	-	-	-	-	
0,0090	0,0090	0,0090	-	-	0,0090	-	-	-	-	-	
0,1230	0,1230	0,1230	-	-	0,1230	-	-	-	-	-	
0,1890	0,1890	0,1890	-	-	0,1890	-	-	-	-	-	
0,4330	-	-	-	-	-	-	-	-	0,4330	0,4330	
0,2370	-	-	-	-	-	-	-	-	0,2370	0,2370	
1,2630	-	-	-	-	0,5930	-	-	-	0,6700	0,6700	

Характеристика насаждений проектируемого лесного участка

Таблица 3

Участковое длина/ширина/ урочище (при наличии)	Номер квартала	Номер выдела	Состав насаждения или лесного участка при отсутствии насаждения	Площадь (га)/ запас древесины при наличии (куб. м.)	В том числе по группам возраста древостоя (га/куб. м.)			Спелые и перестойные
					молодняки	средневозрастные	приспевающие	
1	2	3	4	5	6	7	8	9
Кинельское	15	7	8Т2ИВБ	0,2720/20	-	20	-	-
Кинельское	15	8	6Т4ИВБ	0,0090/60	-	60	-	-
Кинельское	15	12	7Т2ИВБ1В	0,1230/4	-	4	-	-
Кинельское	15	13	10ИВД+ТЧ+ИВБ	0,1890/2	-	2	-	-
Кинельское	15	42	Газопровод	0,4330/-	-	-	-	-
Кинельское	15	46	Газопровод	0,2370/-	-	-	-	-
Итого:	-	-	-	1,2630/86	-	-	-	-

Средние таксационные показатели насаждений проектируемого лесного участка

Таблица 4

Целевое назначение лесов	Состав насаждений	Возраст	бонитет	полнога	Средний запас древесины (куб. м./га)		
					средневозрастные	приспевающие	Спелые и перестойные
1	3	4	5	6	7	8	9
Защитные	10ИВД	1	4	0,3	-	-	-
Защитные	8Г2ИВБ	3	3	0,5	20	-	-
Защитные	6Г4ИВБ	4	4	0,4	60	-	-
Защитные	7Г2ИВБ1В	4	3	0,5	4	-	-
Защитные	10ИВД+ГЧ+ИВБ	2	5	0,4	2	-	-

Виды и объемы использования лесов на проектируемом лесном участке

Таблица 5

Целевое назначение лесов	Хозяйство (хвойное, твердолиственное, мягколиственные)	Площадь, (га)	Единица измерения	Объемы использования лесов, куб.м. (изъятия лесных ресурсов)
1	2	3	4	5
<p>Установить вид использования лесов – заготовка древесины; заготовка живицы; заготовка и сбор недревесных лесных ресурсов; заготовка пищевых лесных ресурсов и сбор лекарственных растений; осуществление видов деятельности в сфере охотничьего хозяйства; ведение сельского хозяйства; осуществление научно-исследовательской деятельности, образовательной деятельности; осуществление рекреационной деятельности; создание лесных плантаций и их эксплуатация; выращивание лесных плодовых, ягодных, декоративных растений, лекарственных растений; выращивание посадочного материала лесных растений (саженцев, сеянцев); осуществление геологического изучения недр, разведка и добыча полезных ископаемых; строительство и эксплуатация водохранилищ и иных искусственных водных объектов, а также гидротехнических сооружений, морских портов, морских терминалов, речных портов, причалов; строительство, реконструкция, эксплуатация линейных объектов; переработка древесины и иных лесных ресурсов; осуществление религиозной деятельности; иные виды, определенные в соответствии с частью 2 статьи 6 Лесного кодекса РФ.</p> <p>Цель предоставления лесного участка – эксплуатация существующих линейных объектов.</p>				
Защитный	-	1,2630	га	86

4. Виды разрешенного использования лесов на проектируемом лесном участке

Лесохозяйственным регламентом Кинельского лесничества в квартале № 15 выделах 7, 8, 12, 13, 42, 46 Кинельского участкового лесничества и соответственно в проектируемом лесном участке установлен следующий вид разрешенного использования лесов: – заготовка древесины; заготовка живицы; заготовка и сбор недревесных лесных ресурсов; заготовка пищевых лесных ресурсов и сбор лекарственных растений; осуществление видов деятельности в сфере охотничьего хозяйства; ведение сельского хозяйства; осуществление научно-исследовательской деятельности, образовательной деятельности; осуществление рекреационной деятельности; создание лесных плантаций и их эксплуатация; выращивание лесных плодовых, ягодных, декоративных растений, лекарственных растений; выращивание посадочного материала лесных растений (саженцев, сеянцев); осуществление геологического изучения недр, разведка и добыча полезных ископаемых; строительство и эксплуатация водохранилищ и иных искусственных водных объектов, а также гидротехнических сооружений, морских портов, морских терминалов, речных портов, причалов; строительство, реконструкция,

эксплуатация линейных объектов; переработка древесины и иных лесных ресурсов; осуществление религиозной деятельности; иные виды, определенные в соответствии с частью 2 статьи 6 Лесного кодекса РФ.

5. Сведения об обременениях проектируемого лесного участка

По данным государственного лесного реестра квартал 15 выделов 7, 8, 12, 13, 42, 46 Кинельского участкового лесничества Кинельского лесничества обременений не имеет.

6. Сведения об ограничениях использования лесов

С учетом целевого назначения и правового режима лесов, установленного лесным законодательством Российской Федерации, лесохозяйственным регламентом Кинельского лесничества предусмотрены следующие ограничения в использовании лесов: на особо защитных участках лесов, за исключением указанных в части 3 статьи 119 Лесного кодекса РФ, запрещаются:

1) проведение сплошных рубок лесных насаждений, за исключением случаев, предусмотренных частью 5.1 статьи 21 Лесного кодекса РФ, и случаев, если выборочные рубки не обеспечивают замену лесных насаждений, утрачивающих свои средообразующие, водоохранные, санитарно-гигиенические, оздоровительные и иные полезные функции, на лесные насаждения, обеспечивающие сохранение целевого назначения защитных лесов и выполняемых ими полезных функций;

2) ведение сельского хозяйства, за исключением сенокосения и пчеловодства;

3) строительство и эксплуатация объектов капитального строительства, за исключением линейных объектов и гидротехнических сооружений.

На особо защитных участках лесов проведение выборочных рубок допускается только в целях вырубки погибших и поврежденных лесных насаждений.

На особо защитных участках лесов запрещается осуществление деятельности, несовместимой с их целевым назначением и полезными функциями. В лесах, расположенных в лесопарковых зонах, запрещаются:

- 1) использование токсичных химических препаратов;
- 2) осуществление видов деятельности в сфере охотничьего хозяйства;
- 3) ведение сельского хозяйства;
- 4) разведка и добыча полезных ископаемых;
- 5) строительство и эксплуатация объектов капитального строительства, за исключением гидротехнических сооружений.

Ограничения по видам особо защитных участков лесов - леса, расположенные в водоохраных зонах: на особо защитных участках лесов, за исключением указанных в статье 119 ЛК РФ, запрещаются: проведение

сплошных рубок лесных насаждений, за исключением случаев, предусмотренных частью 4 статьи 17, частью 5.1. статьи 21 Лесного Кодекса; ведение сельского хозяйства, за исключением сенокосения и пчеловодства; размещение объектов капитального строительства, за исключением линейных объектов и гидротехнических сооружений. На особо защитных участках лесов проведение выборочных рубок допускается только в целях вырубki погибших и поврежденных лесных насаждений.

7. Сведения о наличии зданий, сооружений, объектов, связанных с созданием лесной инфраструктуры и объектов, не связанных с созданием лесной инфраструктуры на проектируемом лесном участке

Таблица 6

№ п/п	Участковое лесничество/урочище (при наличии)	Номер квартала	Номер выдела	Площадь объекта, (га)	Наименование объекта
1	2	3	4	5	6
1	Кинельское	15	7	0,2720	нефтепровод
2	Кинельское	15	8	0,0090	нефтепровод
3	Кинельское	15	12	0,1230	нефтепровод
4	Кинельское	15	13	0,1890	нефтепровод
5	Кинельское	15	42	0,4330	нефтепровод
6	Кинельское	15	46	0,2970	нефтепровод
Итого				1,2630	

8. Сведения о наличии на проектируемом лесном участке особо защитных участков лесов, особо охраняемых природных территорий, зон с особыми условиями использования территорий

Согласно данным государственного лесного реестра на проектируемом лесном участке существует особо защитные участки лесов (ОЗУ), особо охраняемые природные территории (ООПТ), зоны с особыми условиями использования территорий.

Таблица 7

№ п/п	Наименование участкового лесничества/ урочища (при наличии)	Номер квартала	Номер выдела	Виды ОЗУ, наименование ООПТ, виды зон с особыми условиями использования территории	Общая площадь, га
1	2	3	4	5	6
1	Кинельское	15	7	участки вокруг сельских населенных пунктов и садовых товариществ	0,2720
2	Кинельское	15	8	участки вокруг сельских населенных пунктов и садовых товариществ	0,0090
3	Кинельское	15	12	участки вокруг сельских населенных пунктов и садовых товариществ	0,1230
4	Кинельское	15	13	участки вокруг сельских населенных пунктов и садовых товариществ	0,1890
5	Кинельское	15	42	-	0,5346
6	Кинельское	15	46	-	0,2970
ИТОГО					1,2630

9. Проектирование вида использования лесов лесного участка

Согласно лесохозяйственному регламенту Кинельского лесничества, квартал 15 выдела 7, 8, 12, 13, 42, 46 Кинельского участкового лесничества, в границах которого расположен проектируемый лесной участок, относится к зоне планируемого освоения лесов по следующему видам использования: эксплуатация линейных объектов.

Материалы по обоснованию проекта

1. Основание и исходные данные для разработки проекта межевания.

В соответствии со статьей 11.3 Земельного кодекса Российской Федерации образование лесных участков в целях размещения линейных объектов осуществляется на основании утвержденного проекта межевания территории.

Учитывая наличие специальных норм права для лесных участков, образование лесных участков для размещения линейных осуществляется исключительно через проект межевания территории.

Целью разработки проекта межевания территории – установление границ земельного участка лесного фонда для эксплуатации существующих линейных объектов.

Основные задачи разработки проекта межевания территории:

- установление границ застроенных и незастроенных земельных участков;
- определение зон с особыми условиями использования территории для эксплуатации существующих линейных объектов;
- обеспечение публичности и открытости градостроительных решений.

Проект межевания предусматривает образование земельного участка в лесном квартале № 15 выделах 7, 8, 12, 13, 42, 46 для размещения участка магистрального нефтепровода Калтасы-Куйбышев, расположенный в границах кадастрового квартала 63:22:160301 на основании технического задания.

Проект межевания территории разрабатывается в соответствии с:

- Градостроительный кодекс Российской Федерации от 29.12.2004 №190-ФЗ;
- Земельный кодекс Российской Федерации от 25 октября 2001г. №136-ФЗ;
- Федеральный закон от 24.07.2007 № 221-ФЗ «О кадастровой деятельности»;
- Федеральный закон от 13.07.2015 № 218-ФЗ «О государственной регистрации недвижимости»;
- Федеральный закон Российской Федерации от 18.06.2001 № 78-ФЗ «О землеустройстве»;
- Федеральный закон Российской Федерации от 21.12.2004 №172-ФЗ «О переводе земель или земельных участков из одной категории в другую»;
- Лесной кодекс Российской Федерации от 4 декабря 2006 г. № 200-ФЗ (с изменениями на 26.03.2022 года);
- Федеральный закон Российской Федерации от 04.12.2006 №201-ФЗ «О введении в действие Лесного кодекса Российской Федерации» (с

изменениями на 02.07.2021 года)

– Приказ Министерства природных ресурсов и экологии Российской Федерации от 30 июля 2020 г. № 513 «Об утверждении Порядка государственной или муниципальной экспертизы проекта освоения лесов»;

– Приказ Министерства природных ресурсов и экологии Российской Федерации от 03.02.2017 г. № 54 «Об утверждении Требований к составу и к содержанию проектной документации лесного участка, порядка ее подготовки» (с изменениями на 15.08.2022 года)

– Федеральный закон от 04.02.2021 № 3-ФЗ «О внесении изменений в Лесной кодекс Российской Федерации и отдельные законодательные акты Российской Федерации в части совершенствования правового регулирования лесных отношений»;

– Приказ Рослесхоза от 29.02.2012 № 69 «Об утверждении состава проекта освоения лесов и порядка его разработки»;

– Приказ Министерства природных ресурсов и экологии РФ от 30.07.2020 № 539 «Об утверждении формы лесной декларации, порядка ее заполнения и подачи, требований к формату лесной декларации в электронной форме»;

– Приказ Минэкономразвития России от 08.12.2015 № 921 «Об утверждении формы и состава сведений межевого плана, требований к его подготовке»;

– СП 42.13330.2011;

– Федеральный закон от 25.06.2002 №73-ФЗ «Об объектах культурного наследия (памятниках истории и культуры) народов Российской Федерации»;

– СНиП 11-04-2003 «Инструкция о порядке разработки, согласования, экспертизы и утверждения градостроительной документации»;

– Приказ Федерального агентства лесного хозяйства от 30.12.2008 г. № 435 «Об определении количества лесничеств на территории Самарской области и установлении их границ»;

– Лесной план Самарской области, утвержденного Постановлением Губернатора Самарской области от 19.02.2019 г. № 17 (с изменениями на 01.10.2021 г. № 230).

Проект разработан на основании исходных данных и технических условий, необходимых для подготовки проекта:

1) Топографическая съемка на электронном носителе М 1:10000, с нанесенными границами отводов;

2) Сведения государственного кадастра недвижимости об объектах недвижимости в границах проекта межевания, в том числе схемы расположения земельного участка или земельных участков на кадастровом плане территории.

Графические материалы представляются на электронном носителе в векторном формате DXF. Текстовые и графические материалы в составе Проекта межевания территории подготовлены в графическом формате PDF, а

также в форматах Microsoft Office.

При подготовке проекта межевания территории определение местоположения границ образуемых земельных участков осуществлено в соответствии с градостроительными регламентами и нормами отвода земельных участков для конкретных видов деятельности, установленными в соответствии с федеральными законами, техническими регламентами.

Проект межевания территорий подготовлен в виде отдельного документа.

2. Размещение территории, современное использование территории.

Эксплуатация существующих линейных объектов предусматривается на территории Самарской области городского округа Кинель, восточнее п.г.т.Алексеевка, Кинельского участкового лесничества в составе Кинельского лесничества, квартал 15, выделов 7, 8, 12, 13, 42, 46 в границах кадастрового квартала 63:22:160301. Кадастровый (условный) номер исходного земельного участка 63:22:0000000:80.

По территории проектирования проходит участок магистрального нефтепровода Калтасы-Куйбышев, расположенный на землях лесного фонда.

3. Природные условия и ресурсы

Территория проекта межевания расположена на границе второго и третьего агроклиматических районов Самарской области и характеризуется пониженным увлажнением. Климат городского округа Кинель умеренно-континентальный.

Рассматриваемая территория расположена в лесостепной природно-географической зоне. Почвенная зональность, обусловленная постепенным изменением климатических факторов, меняется с севера на юг. Почвенный покров лесостепной зоны представлен в основном выщелоченными и типичными черноземами. Преобладают черноземы обыкновенные остаточнo-луговые и типичные с участием солонцов и аллювиальных дерновых насыщенных почв.

Территория проекта межевания находится в пределах Волго-Уральской нефтегазоносной провинции, что обуславливает наличие нефти и природного газа. Продуктивные горизонты, в зависимости от возраста нефтесодержащих пород, залегают на глубинах от 500 до 3110 м. Нефти в основном легкие, маловязкие, сернистые и высокосернистые.

Растительный покров представлен лесными (с преобладанием дуба, липы, сосны, осины и березы), луговыми и степными формациями. Отдельные насаждения приурочены к долинам рек, склонам оврагов и балок. Наиболее крупные из них расположены вдоль р. Самара.

4. Зоны с особыми условиями использования территории

В соответствии с Земельным кодексом Российской Федерации зоны с особыми условиями использования территорий устанавливаются в целях:

1. защиты жизни и здоровья граждан;
2. безопасной эксплуатации объектов транспорта, связи, энергетики, объектов обороны страны и безопасности государства;
3. обеспечения сохранности объектов культурного наследия;
4. охраны окружающей среды, в том числе защиты и сохранения природных лечебных ресурсов, предотвращения загрязнения, засорения, заиления водных объектов и истощения их вод, сохранения среды обитания водных биологических ресурсов и других объектов животного и растительного мира;
5. обеспечения обороны страны и безопасности государства.

В границах зон с особыми условиями использования территорий устанавливаются ограничения использования земельных участков, которые распространяются на все, что находится над и под поверхностью земель, если иное не предусмотрено законами о недрах, воздушным и водным законодательством, и ограничивают или запрещают размещение и (или) использование расположенных на таких земельных участках объектов недвижимого имущества и (или) ограничивают или запрещают использование земельных участков для осуществления иных видов деятельности, которые несовместимы с целями установления зон с особыми условиями использования территорий.

Перечень видов зон с особыми условиями использования территории установлен статьей 105 Земельного кодекса Российской Федерации. В соответствии с этим перечнем в границах проекта межевания и на прилегающих территориях выделены зоны с особыми условиями использования территории:

- охранные зоны инженерных коммуникаций
- зоны минимальных расстояний до магистральных трубопроводов;
- водоохранная зона;
- прибрежная защитная полоса.

4.1. Охранные зоны инженерных коммуникаций

По территории сельского поселения проходят магистральные газопроводы.

Для магистральных продуктопроводов углеводородного сырья создаются зоны минимально-допустимых расстояний. Минимальные расстояния учитывают степень взрывопожароопасности при аварийных ситуациях и дифференцированы в зависимости от вида поселений, типа зданий, назначения объектов с учетом диаметра трубопроводов и устанавливаются в соответствии с таблицей 4 СП 36.13330.2012 «СНиП

2.05.06-85*. Магистральные трубопроводы» (утв. приказом Федерального агентства по строительству и жилищно-коммунальному хозяйству от 25.12.2012 г. № 108/ГС).

Режим использования зон минимально-допустимых расстояний магистральных трубопроводов представлен в таблице 8.

Таблица 8

Регламенты использования зон минимально расстояний до магистральных трубопроводов

№п/п	Название зоны	Режим использования указанной зоны	Нормативные документы, регулирующие разрешенное использование
1	Зона минимальных расстояний до магистральных газопроводов	<p>Не допускается размещение:</p> <ul style="list-style-type: none"> – городов и других населенных пунктов; – коллективных садов с дачными домиками; – отдельных промышленных и сельскохозяйственных предприятий; – птицефабрик, тепличных комбинатов и хозяйств; – молокозаводов; – карьеров разработки полезных ископаемых; – гаражей и открытых стоянок для автомобилей; – отдельно стоящих зданий с массовым скоплением людей (школ, больниц, детских садов, вокзалов и т.д.); – железнодорожных станций; аэропортов; речных портов и пристаней; гидро-, электростанций; гидротехнических сооружений речного транспорта I-IV классов; – очистных сооружений и насосных станций водопроводных; – складов легковоспламеняющихся и горючих жидкостей и газов с объемом хранения свыше 1000 м³; автозаправочных станций и пр. 	<p>СП 36.13330.2012 «СНиП 2.05.06-85*». Магистральные трубопроводы». Актуализированная редакция СНиП 2.05.06-85*</p>

Для исключения возможности повреждения трубопровода (при любом виде их прокладки) устанавливаются охранные зоны. Размер охранной зоны от трубопровода определяется Правилами охраны магистральных трубопроводов (утв. Постановлением Госгортехнадзора России от

22.04.1992г. №9), в целях обеспечения сохранности, создания нормальных условий эксплуатации и предотвращения несчастных случаев на магистральных трубопроводах, транспортирующих нефть, природный газ, нефтепродукты, нефтяной и искусственный углеводородные газы, сжиженные углеводородные газы, нестабильный бензин и конденсат. В соответствии с п.4.1 Правил охранные зоны устанавливаются вдоль трасс трубопроводов, транспортирующих нефть, природный газ, нефтепродукты, нефтяной и искусственный углеводородные газы, в виде участка земли, ограниченного условными линиями, проходящими в 25 метрах от оси трубопровода с каждой стороны.

Режим использования охранных зон магистральных нефтепроводов представлен в таблице 9.

Таблица 9

Регламенты использования охранных зон магистральных трубопроводов

п/п	Название зоны	Режим использования указанной зоны	Нормативный документ
	Охранные зоны	<p>В охранных зонах магистральных трубопроводов запрещается производить всякого рода действия, способствующие нарушить нормальную эксплуатацию трубопроводов либо привести к их повреждению, в частности:</p> <ul style="list-style-type: none"> – перемещать, засыпать или ломать опознавательные знаки, контрольно-измерительные пункты; – открывать люки, калитки и двери необслуживаемых усилительных пунктов кабельной связи, ограждений узлов линейной арматуры, станций катодной и дренажной защиты, линейных и смотровых колодцев и других линейных устройств, открывать и закрывать краны и задвижки, отключать и включать средства связи, энергоснабжения и телемеханики трубопроводов; – устраивать всякого рода свалки, выливать растворы кислот, солей и щелочей; – разрушать берегоукрепительные сооружения, земляные и иные сооружения (устройства), предохраняющие трубопроводы от разрушения, а прилегающую территорию и окружающую местность - от аварийного разлива транспортируемой продукции; – бросать якоря, проходить с отданными якорями, лотами, волокушами и тралами, производить дноуглубительные и землечерпальные работы; – разводить огонь и размещать какие-либо открытые и закрытые источники огня. 	<p>Правилами охраны магистральных трубопроводов (утв. Постановлением Госгортехнадзора России от 22.04.1992 г. № 9)</p>

п/п	Название зоны	Режим использования указанной зоны	Нормативный документ
		<p>В охранных зонах трубопроводов без письменного разрешения предприятий трубопроводного транспорта запрещается:</p> <ul style="list-style-type: none"> – возводить любые постройки и сооружения; – высаживать деревья и кустарники всех видов, складировать корма, удобрения, материалы, сено и солому, располагать коновязи, содержать скот, выделять рыбопромысловые участки, производить добычу рыбы, а также водных животных и растений, устраивать водопои, производить колку и заготовку льда; – сооружать проезды и переезды через трассы трубопроводов, устраивать стоянки автомобильного транспорта, тракторов и механизмов, размещать сады и огороды; – производить мелиоративные земляные работы, сооружать оросительные и осушительные системы; – производить всякого рода открытые и подземные, горные, строительные, монтажные и взрывные работы, планировку грунта; – производить геологосъемочные, геологоразведочные, поисковые, геодезические и другие изыскательные работы, связанные с устройством скважин, шурфов и взятием проб грунта (кроме почвенных образцов). 	

4.2. Охранные зоны поверхностных водных объектов

В соответствии со ст.65 Водного кодекса Российской Федерации водоохранными зонами являются территории, примыкающие к береговой линии рек, ручьев, озер, водохранилищ и на которых устанавливается специальный режим осуществления хозяйственной и иной деятельности в целях предотвращения загрязнения, засорения, заиления указанных водных объектов и истощения их вод, а также сохранения среды обитания водных биологических ресурсов и других объектов животного и растительного мира. В границах водоохранных зон устанавливаются прибрежные защитные полосы, на территориях которых вводятся дополнительные ограничения хозяйственной и иной деятельности.

Ширина водоохранных зон рек, ручьев, озер, водохранилищ и их прибрежных защитных полос за пределами территорий населенных пунктов устанавливается от соответствующей береговой линии.

Ширина водоохраных зон рек или ручьев устанавливается от их истока для рек или ручьев протяженностью:

- до 10 км - в размере 50 м;
- от 10 до 50 км - в размере 100 м;
- от 50 км и более - в размере 200 м.

Рядом с территорией проекта межевания территории протекает р. Самара, от которой согласно требованиям Водного Кодекса Российской Федерации устанавливаются водоохранная зона, прибрежная защитная и береговая полосы.

Общая длина реки — 594 км

Ширина водоохранной зоны р. Самара — 200 метров, согласно Федеральному закону от 03.06.2006 г. № 74-ФЗ «Водный кодекс Российской Федерации» пункт 3 части 4 ст. 65 главы 6 (с изменениями на 01.05.2022г.).

Таким образом, территория проекта межевания частично находится в границах водоохранной зоны р. Самара.

Режимы использования водоохраных зон, прибрежных защитных и береговых полос поверхностных водных объектов устанавливаются ст.5 и ст.65 Водного Кодекса Российской Федерации.

Регламенты использования водоохраных зон, прибрежных защитных и береговых полос поверхностных водных объектов представлены в таблице 10.

Таблица 10

Регламенты использования водоохраных зон, прибрежных защитных и береговых полос поверхностных водных объектов

Название зоны	Режим использования указанной зоны	Нормативные документы
Водоохранная зона	<p>В границах водоохранных зон запрещаются:</p> <ul style="list-style-type: none"> – использование сточных вод в целях регулирования плодородия почв; – размещение кладбищ, скотомогильников, мест захоронения отходов производства и потребления, химических, взрывчатых, токсичных, отравляющих и ядовитых веществ, пунктов захоронения радиоактивных отходов; – осуществление авиационных мер по борьбе с вредными организмами; – движение и стоянка транспортных средств (кроме специальных транспортных средств), за исключением их движения по дорогам и стоянки на дорогах и в специально оборудованных местах, имеющих твердое покрытие; – строительство и реконструкция автозаправочных станций, складов горюче-смазочных материалов (за исключением случаев, если автозаправочные станции, склады горюче-смазочных материалов размещены на территориях портов, инфраструктуры внутренних водных путей, в том числе баз (сооружений) для 	<p>Водный кодекс Российской Федерации (от 03.06.2006 г. №74-ФЗ)</p>

Название зоны	Режим использования указанной зоны	Нормативные документы
	<p>стоянки маломерных судов, объектов органов федеральной службы безопасности), станций технического обслуживания, используемых для технического осмотра и ремонта транспортных средств, осуществление мойки транспортных средств;</p> <ul style="list-style-type: none"> – размещение специализированных хранилищ пестицидов и агрохимикатов, применение пестицидов и агрохимикатов; – сброс сточных, в том числе дренажных, вод; – разведка и добыча общераспространенных полезных ископаемых (за исключением случаев, если разведка и добыча общераспространенных полезных ископаемых осуществляются пользователями недр, осуществляющими разведку и добычу иных видов полезных ископаемых, в границах предоставленных им в соответствии с законодательством РФ о недрах горных отводов и (или) геологических отводов на основании утвержденного технического проекта в соответствии со статьей 19.1 Закона РФ от 21.02.1992 г. N 2395-1 "О недрах"). <p>В границах водоохраных зон допускаются проектирование, строительство, реконструкция, ввод в эксплуатацию, эксплуатация хозяйственных и иных объектов при условии оборудования таких объектов сооружениями, обеспечивающими охрану водных объектов от загрязнения, засорения, заиления и истощения вод в соответствии с водным законодательством и законодательством в области охраны окружающей среды. Выбор типа сооружения, обеспечивающего охрану водного объекта от загрязнения, засорения, заиления и истощения вод, осуществляется с учетом необходимости соблюдения установленных в соответствии с законодательством в области охраны окружающей среды нормативов допустимых сбросов загрязняющих веществ, иных веществ и микроорганизмов.</p> <p>Под сооружениями, обеспечивающими охрану водных объектов от загрязнения, засорения, заиления и истощения вод, понимаются:</p> <ul style="list-style-type: none"> – централизованные системы водоотведения (канализации), централизованные ливневые системы водоотведения; – сооружения и системы для отведения (сброса) сточных вод в централизованные системы водоотведения (в том числе дождевых, талых, инфильтрационных, поливомоечных и дренажных вод), если они предназначены для приема таких вод; – локальные очистные сооружения для очистки сточных вод (в том числе дождевых, талых, 	

4.3. Защитные леса

Особенности использования, охраны, защиты, воспроизводства защитных лесов (леса, расположенные в зеленых зонных) представлены в таблице 11.

Таблица 11

Регламенты использования земель лесного фонда

Название зоны	Режим использования указанной зоны	Нормативные документы, регулирующие разрешенное использование
<p>Леса, выполняющие функции защиты природных и иных объектов</p>	<p>В лесах, выполняющих функции защиты природных и иных объектов, запрещается проведение сплошных рубок лесных насаждений, за исключением случаев:</p> <ul style="list-style-type: none"> – когда выборочные рубки не обеспечивают замену лесных насаждений, утрачивающих свои средообразующие, водоохранные, санитарно-гигиенические, оздоровительные и иные полезные функции, на лесные насаждения, обеспечивающие сохранение целевого назначения защитных лесов и выполняемых ими полезных функций; – проведения сплошных рубок в зонах с особыми условиями использования территорий, на которых расположены соответствующие леса, если режим указанных зон предусматривает вырубку деревьев, кустарников, лиан; – когда строительство, реконструкция, эксплуатация объектов, не связанных с созданием лесной инфраструктуры, не запрещены или не ограничены в соответствии с законодательством Российской Федерации в целях осуществления работ по геологическому изучению недр, разработки месторождений полезных ископаемых, использования водохранилищ и иных искусственных водных объектов, а также гидротехнических сооружений, речных портов, причалов; использования линий электропередачи, линий связи, дорог, трубопроводов и других линейных объектов, а также сооружений, являющихся неотъемлемой технологической частью указанных объектов. <p>Выборочные рубки лесных насаждений в лесах, выполняющих функции защиты природных и иных объектов, проводятся в порядке, установленном уполномоченным федеральным органом исполнительной власти.</p> <p>В зеленых зонах запрещаются:</p> <ul style="list-style-type: none"> – использование токсичных химических препаратов; – разведка и добыча полезных ископаемых; 	<p>Лесной кодекс РФ от 04.12.2006 № 200-ФЗ</p>

Название зоны	Режим использования указанной зоны	Нормативные документы
	<p>инфильтрационных, поливомоечных и дренажных вод), обеспечивающие их очистку исходя из нормативов, установленных в соответствии с требованиями законодательства в области охраны окружающей среды и настоящего Кодекса;</p> <ul style="list-style-type: none"> – сооружения для сбора отходов производства и потребления, а также сооружения и системы для отведения (сброса) сточных вод (в том числе дождевых, талых, инфильтрационных, поливомоечных и дренажных вод) в приемники, изготовленные из водонепроницаемых материалов; – сооружения, обеспечивающие защиту водных объектов и прилегающих к ним территорий от разливов нефти и нефтепродуктов и иного негативного воздействия на окружающую среду. <p>В отношении территорий садоводческих, огороднических или дачных некоммерческих объединений граждан, размещенных в границах водоохраных зон и не оборудованных сооружениями для очистки сточных вод, до момента их оборудования такими сооружениями и (или) подключения к централизованным системам, допускается применение приемников, изготовленных из водонепроницаемых материалов, предотвращающих поступление загрязняющих веществ, иных веществ и микроорганизмов в окружающую среду.</p>	
<p>Прибрежная защитная полоса</p>	<p>В границах прибрежных защитных полос наряду с установленными для водоохранной зоны ограничениями запрещаются:</p> <ul style="list-style-type: none"> – распашка земель; – размещение отвалов размываемых грунтов; – выпас сельскохозяйственных животных и организация для них летних лагерей, ванн. <p>Закрепление на местности границ водоохраных зон и границ прибрежных защитных полос специальными информационными знаками осуществляется в соответствии с земельным законодательством.</p>	<p>Водный кодекс РФ</p>
<p>Береговая полоса</p>	<p>Каждый гражданин вправе пользоваться (без использования механических транспортных средств) береговой полосой водных объектов общего пользования для передвижения и пребывания около них, в том числе для осуществления любительского и спортивного рыболовства и причаливания плавучих средств.</p> <p>Приватизация земельных участков в пределах береговой полосы запрещается.</p>	<p>Водный кодекс РФ</p> <p>Земельный кодекс РФ</p>

Название зоны	Режим использования указанной зоны	Нормативные документы, регулирующие разрешенное использование
	<p>– ведение сельского хозяйства, за исключением сенокосения и пчеловодства, а также возведение изгородей в целях сенокосения и пчеловодства;</p> <p>– строительство и эксплуатация объектов капитального строительства, за исключением гидротехнических сооружений, линий связи, линий электропередачи, подземных трубопроводов;</p> <p>– осуществление видов деятельности в сфере охотничьего хозяйства, если осуществление указанных видов деятельности влечет за собой проведение рубок лесных насаждений или создание объектов охотничьей инфраструктуры.</p> <p>Изменение границ зеленых зон, которое может привести к уменьшению их площади, не допускается.</p>	

5. Мероприятия по охране окружающей среды

Стратегическими целями в сфере охраны окружающей среды являются оздоровление экологической обстановки и обеспечение экологической безопасности населения и территорий, сохранение и восстановление природных экосистем, обеспечение рационального и устойчивого природопользования.

Мероприятия по охране окружающей среды при эксплуатации линейных объектов осуществляется в соответствии с требованиями действующих нормативных правовых актов в области охраны окружающей среды и рационального использования природных ресурсов.

В период эксплуатации нефтепроводов при работе в штатном режиме не будут являться источниками воздействия на атмосферный воздух, подземные и поверхностные воды, почвенный покров, поэтому предлагаемые мероприятия включают:

- мониторинг технического состояния нефтепроводов;
- своевременное техническое обслуживание и ремонт нефтепроводов и используемого оборудования.

Кроме этого, на стадиях строительства и эксплуатации нефтепроводов должны выполнять экологический мониторинг, включающий в себя:

- систематическую регистрацию и контроль показателей состояния окружающей среды в местах эксплуатации нефтепроводов и сопредельных территориях;
- прогноз возможных изменений состояния окружающей среды;
- разработку на основе прогноза рекомендаций по предотвращению и (или) снижению негативного влияния объекта на окружающую среду;

- контроль за исполнением и эффективностью принятых рекомендаций по нормализации экологической обстановки.

6. Мероприятия по предупреждению чрезвычайных ситуаций

По территории проекта межевания проходит:

– магистральный нефтепровод Калтасы-Куйбышев;

При авариях на нефтепроводах, пересекающих проектируемую территорию, возможны возгорания и взрывы.

Аварии на трубопроводном транспорте возможны из-за механических повреждений подземных нефтепроводов при подвижке грунта в период весеннего половодья и дождевых паводков.

Предпосылками возникновения ЧС на системах нефтепровода могут являться: несанкционированные врезки, взрывы при розжиге газоиспользующих установок, механические повреждения нефтепроводов автотранспортом, коррозия или плохое качество нефтепроводов, износ основных фондов, нарушение норм и правил при строительстве.

Опасными производственными факторами трубопровода являются:

– разрушение трубопровода или его элементов, сопровождающееся разлетом осколков металла и грунта;

– возгорание продукта при разрушении трубопровода, открытый огонь и термическое воздействие пожара;

– взрыв газовой смеси;

– обрушение и повреждение зданий, сооружений, установок;

– пониженная концентрация кислорода;

– пожары, дым;

– токсичность продукции, отравление парами нефтепродуктов людей и животных;

– загрязнение воздуха, почвы и поверхности водных объектов.

Аварии при разгерметизации нефтепроводов сопровождаются следующими процессами и событиями: истечением нефти до срабатывания отсекающей арматуры (импульсом на закрытие арматуры является снижение давления продукта); закрытие отсекающей арматуры; истечение нефти из участка трубопровода, отсеченного арматурой.

Статистика показывает, что примерно 80% аварий сопровождается пожаром. Искры возникают в результате взаимодействия частиц нефти с металлом и твердыми частицами грунта. Обычное горение может трансформироваться во взрыв за счет самоускорения пламени при его распространении по рельефу и в лесу.

Мероприятия по предупреждению возможных аварий на трубопроводном транспорте

Необходимо выполнение пункта 4.1 статьи 47 Градостроительного кодекса по обеспечению изучения, оценки и прогноза возможных изменений

природных и техногенных условий технических коридоров прохождения магистральных трубопроводов.

Для магистральных продуктопроводов углеводородного сырья создаются зоны минимально-допустимых расстояний, учитывающие степень взрывопожароопасности при аварийных ситуациях и дифференцированные в зависимости от вида поселений, типа зданий, назначения объектов с учетом диаметра трубопроводов. Размеры зон минимально-допустимых расстояний установлены в соответствии с СП 36.13330.2012 «СНиП 2.05.06-85* Магистральные трубопроводы».

В охранных зонах трубопроводов запрещается производить всякого рода действия, способные нарушить нормальную эксплуатацию трубопроводов либо привести к их повреждению, в частности:

- перемещать, засыпать и ломать опознавательные и сигнальные знаки, контрольно-измерительные пункты;
- открывать люки, калитки и двери необслуживаемых усилительных пунктов кабельной связи, ограждений узлов линейной арматуры, станций катодной и дренажной защиты, линейных и смотровых колодцев и других линейных устройств, открывать и закрывать краны и задвижки, отключать или включать средства связи, энергоснабжения и телемеханики трубопроводов;
- устраивать всякого рода свалки, выливать растворы кислот, солей и щелочей;
- разрушать берегоукрепительные сооружения, водопропускные устройства, земляные и иные сооружения (устройства), предохраняющие трубопроводы от разрушения, а прилегающую территорию и окружающую местность - от аварийного разлива транспортируемой продукции;
- разводить огонь и размещать какие-либо открытые или закрытые источники огня.

В охранных зонах трубопроводов без письменного разрешения предприятий трубопроводного транспорта запрещается:

- а) возводить любые постройки и сооружения;
- б) высаживать деревья и кустарники всех видов, складировать корма, удобрения, материалы, сено и солому, располагать коновязи, содержать скот, выделять рыбопромысловые участки, производить добычу рыбы, а также водных животных и растений, устраивать водопой, производить колку и заготовку льда;
- в) сооружать проезды и переезды через трассы трубопроводов, устраивать стоянки автомобильного транспорта, тракторов и механизмов, размещать сады и огороды;
- г) производить мелиоративные земляные работы, сооружать оросительные и осушительные системы;
- д) производить всякого рода открытые и подземные, горные, строительные, монтажные и взрывные работы, планировку грунта.

Письменное разрешение на производство взрывных работ в охранных зонах трубопроводов выдается только после представления предприятием,

производящим эти работы, соответствующих материалов, предусмотренных действующими Едиными правилами безопасности при взрывных работах;

е) производить геологосъемочные, геологоразведочные, поисковые, геодезические и другие изыскательские работы, связанные с устройством скважин, шурфов и взятием проб грунта (кроме почвенных образцов).

Предприятия и организации, получившие письменное разрешение на ведение в охранных зонах трубопроводов работ, обязаны выполнять их с соблюдением условий, обеспечивающих сохранность трубопроводов и опознавательных знаков, и несут ответственность за повреждение последних.

Защита населения вблизи нефтепровода должна проводиться по нескольким направлениям:

- снижение вероятности возникновения аварии. Этот фактор определяется надежностью технологического оборудования и возможностью контроля и поддержания его ресурса.

- уменьшения масштабов распространения физических полей воздействия от аварии в окружающем пространстве. С этой целью устраиваются специальные задвижки, позволяющие в случае аварии автоматически отсечь неисправную часть трубопровода. Необходимо также выполнять требования по удалению возможных источников воспламенения вблизи трубопровода.

- уменьшения масштабов поражения (в первую очередь речь идет о поражении людей, т.е. технического персонала и населения). Населенные пункты должны располагаться вне зон минимально допустимых расстояний (МДР) от магистральных нефтепроводов

- обучение населения и персонала действиям при возможной аварии на трубопроводе, умению провести экстренную эвакуацию за зону возможного поражения и оказать медицинскую помощь пострадавшим.

7. Историко-культурные планировочные ограничения

Данные об отсутствии объектов культурного наследия, включенных в единый государственный реестр объектов культурного наследия (памятников истории и культуры) народов Российской Федерации, выявленных объектов культурного наследия, а также объектах, обладающих признаками объекта культурного наследия на территории проектирования и прилегающих территориях, не имеется.

В соответствии со ст. 28, 30, 31, 32, 36, 45.1 Федерального Закона от 25.06.2002 г. № 73-ФЗ «Об объектах культурного наследия (памятниках истории и культуры) народов Российской Федерации» необходимо:

- обеспечить проведение и финансирование историко-культурной экспертизы земельного участка, подлежащего воздействию земляных, строительных, хозяйственных и иных работ, путем археологической разведки, в порядке, установленном ст. 45.1 №73-ФЗ;

- представить в Комитет по охране объектов культурного наследия документацию, содержащую результаты исследований, в соответствии с которыми определяется наличие или отсутствие объектов, обладающих признаками объекта культурного наследия на земельном участке, подлежащем воздействию земляных, строительных, хозяйственных и иных работ, а также заключение государственной историко-культурной экспертизы указанной документации (либо земельного участка).

В случае обнаружения на рассматриваемой территории, выявленных объектов археологического наследия, а также объектов, обладающих признаками объекта культурного наследия:

- разработать в составе проектной документации раздел об обеспечении сохранности выявленного объекта культурного наследия или о проведении спасательных археологических полевых работ или проект обеспечения сохранности выявленного объекта культурного наследия либо план проведения спасательных археологических полевых работ, включающих оценку воздействия проводимых работ на указанный объект культурного наследия;

- получить по документации или разделу документации, обосновывающей меры по обеспечению сохранности выявленного объекта культурного наследия заключение государственной историко-культурной экспертизы и представить его совместно с указанной документацией в Комитет Республики Татарстан по охране объектов культурного наследия на согласование;

- обеспечить реализацию мероприятий, указанных в согласованной документации, обосновывающей меры по обеспечению сохранности обнаруженных объектов культурного наследия.

8. Проектные решения по межеванию земельных участков

При подготовке проекта межевания территории использованы сведения государственного кадастра объектов недвижимости (далее - ГКН), предоставленные филиалом ФГБУ «Федеральная кадастровая палата Федеральной службы государственной регистрации, кадастра и картографии» по Самарской области.

Рассматриваемая территория расположена в границах кадастрового квартала 63:22:1603001.

Проект межевания территории подготовлен с учетом анализа текущей кадастровой ситуации, ранее сформированного земельного участка.

На основании проведенного комплексного анализа проектируемой территории установлена граница образуемого земельного участка.

Образуемый земельный участок сформирован в результате раздела кадастрового (условный) номер исходного земельного участка 63:22:0000000:80.

При формировании учитываются основные планировочные

характеристики земельных участков объектов землепользования:

- площадь земельного участка;
- форма и пропорция земельного участка;
- расположение магистрального нефтепровода на участке.

Сформированный земельный участок должен обеспечить:

- возможность полноценной реализации права собственности на объект, для которого формируется земельный участок, включая возможность полноценного использования этого имущества в соответствии с тем назначением, и теми эксплуатационными качествами, которые присущи этому имуществу на момент межевания;

- возможность долгосрочного использования земельного участка;

- структура землепользования в пределах территории межевания, сформированная в результате межевания должна обеспечить условия для наиболее эффективного использования и развития этой территории;

- обеспечение безопасности и беспрепятственного доступа к инженерным коммуникациям.

ЧЕРТЕЖ МЕЖЕВАНИЯ ТЕРРИТОРИИ
М 1:1000



63:22:1703004

Городской округ
Кинель

63:22:1603001

63:22:0000000:80

63:22:1603001:36

г. Кинель

63:17:0901003

:ЗУ1
1,2630 га

Волжский
муниципальный район

УСЛОВНЫЕ ОБОЗНАЧЕНИЯ

	Граница городского округа
	Граница населенного пункта
	Граница проекта межевания
	Граница кадастрового квартала
	Границы земельных участков по данным ГКУ
63:22:1603001	Номер кадастрового квартала
63:22:0000000:80	Кадастровый номер земельного участка
	Образуемый земельный участок
:ЗУ1	Номер образуемого земельного участка
Н3	Номер характерной точки образуемого земельного участка

Н10

Н7

Н8

Н9

63:17:0901005

				заказчик АО "Грэннефть-Приказье"		заказ № ТПК-1120-21	
				Самарская область Городской округ Кинель			
Изм.	Кол. уч.	Лист	№ док.	Подпись	Дата		
ГАП				Кабиров Ф.З.		Проект межевания территории на объект "Участок МП Катлыс-Кубышева Кинельское лесничество"	
Разработчик				Яковлева Л.К.		Стадия	Лист
						ПМТ	1
							1
Чертеж межевания территории м 1:1000						CON TRUST	

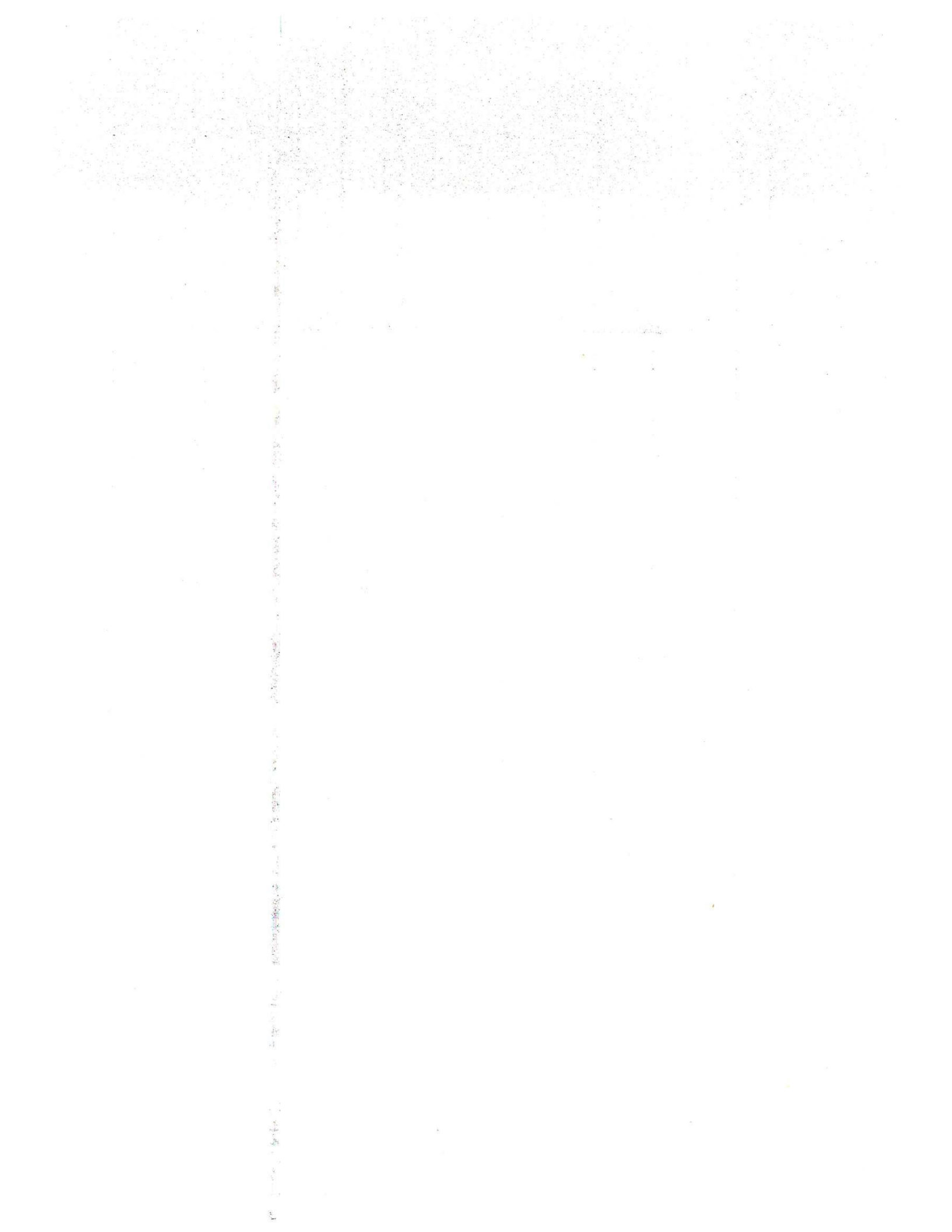
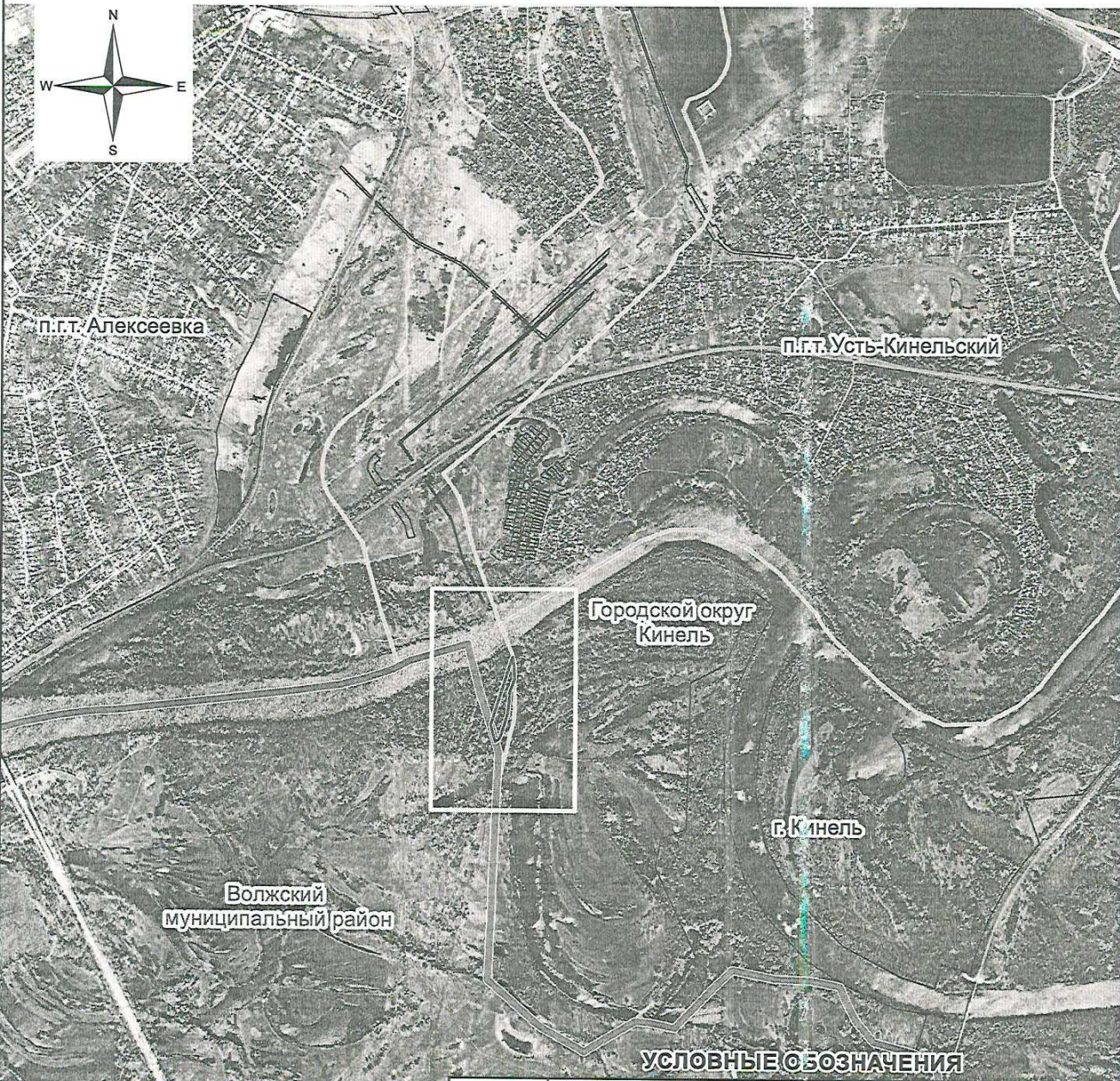


СХЕМА РАЗМЕЩЕНИЯ ТЕРРИТОРИИ ПРОЕКТА МЕЖЕВАНИЯ В СТРУКТУРЕ ГОРОДСКОГО ОКРУГА КИНЕЛЬ САМАРСКОЙ ОБЛАСТИ
М 1:25000



	Граница городского округа
	Граница населенного пункта
	Граница проекта межевания
	Границы земельных участков по данным ГКУ

Взам. инв. №							заказчик: АО "Транснефть-Прикамье"		заказ № ТПК-1120-2021			
	Подпись и дата							Самарская область Городской округ Кинель				
Инв. № подл.		Изм.	Кол. уч.	Лист	№ док	Подпись	Дата	Проект межевания территории на объект "Участок МН Калтасы-Куйбышев Кинельское лесничество"			Стадия	Лист
	ГАП	Кабилов Ф.З.					ПМТ				1	1
	Разработчик	Яковлева Л.К.					Схема размещения территории проекта межевания в структуре городского округа Кинель Самарской области м 1:25000					
	Норм. контр.											

СХЕМА ИСПОЛЬЗОВАНИЯ ТЕРРИТОРИИ В ПЕРИОД ПОДГОТОВКИ ПРОЕКТА
М 1:1000



63:22:1703004

63:17:0901002

63:22:1603001

63:22:1603001:36

63:22:0000000:80

63:17:0901003

:3У1
1,2630 га

Волжский
муниципальный район

63:17:0901005

Городской округ
Кинель

г. Кинель

УСЛОВНЫЕ ОБОЗНАЧЕНИЯ

	Граница городского округа
	Граница населенного пункта
	Граница проекта межевания
	Граница кадастрового квартала
	Границы земельных участков по данным ГКУ
63:22:1603001	Номер кадастрового квартала
63:22:0000000:80	Кадастровый номер земельного участка

заказчик АО "Транснефть-Присамье"						заказ № ТПК-1120-2			
Самарская область Городской округ Кинель									
Изм.	Кол. уч.	Лист	№ док.	Подпись	Дата	Проект межевания территории на объект "Участок МН Каптыся-Куйбышев Кинельское лесничество"	Стадия	Лист	Лист
ГАП		Кабилов Ф.З.					ПМТ	2	1
Разработчик		Яковлева Л.К.				Схема использования территории в период подготовки проекта			

ЧЕРТЕЖ ГРАНИЦ ЗОН С ОСОБЫМИ УСЛОВИЯМИ ИСПОЛЬЗОВАНИЯ ТЕРРИТОРИИ
М 1:1000



63:22:1703004

63:17:0901002

Городской округ
Кинель

63:22:1603001

63:22:1603001:36

63:22:0000000:80

г. Кинель

:ЗУ1
1,2630 га

63:17:0901003

Волжский
муниципальный район

УСЛОВНЫЕ ОБОЗНАЧЕНИЯ

	Граница городского округа
	Граница населенного пункта
	Граница проекта межевания
	Граница кадастрового квартала
	Границы земельных участков по данным ГКУ
63:22:1603001	Номер кадастрового квартала
63:22:0000000:80	Кадастровый номер земельного участка
	Образуемый земельный участок
:ЗУ1	Номер образуемого земельного участка
	Охранная зона инженерных коммуникаций
	Водоохранная зона
	Прибрежная защитная полоса

63:17:0901005

					заказчик АО "Транснефть-Приволжье"	заказ № ТПК-1120-20			
					Самарская область Городской округ Кинель				
Изм.	Кол. уч.	Лист	№ док.	Подпись	Дата	Проект межевания территории на объект "Участок МН Каптышев-Кубышев Кинельское лесничество"	Стадия	Лист	Лист
Разработчик	Каптышев Ф.З.						ПМТ	3	1
						Чертеж границ зон с особыми условиями использования территории			

CON TRUST

